



Keleşler Ford Plaza'nın
ücretsiz dergisidir

Keleşlerlife

1949'dan beri

MAYIS-HAZİRAN-TEMMUZ 2023 Sayı:73



YENİ TOURNEO CONNECT
HAFTA BOYU İŞ, HAFTA SONU AİLE KEYFİ



Engineered together with Ford

TİCARETİN GELECEĐİ ELEKTRİKLENDİ



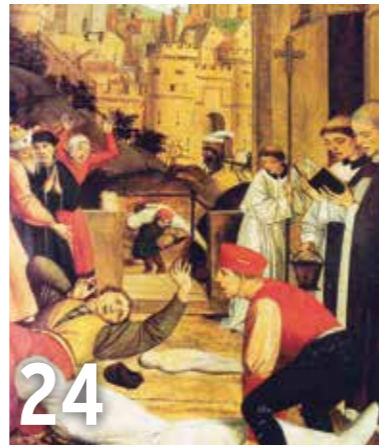
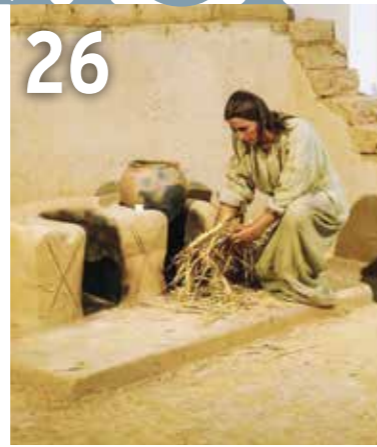
**TAMAMEN ELEKTRİKLİ
FORD E-TRANSIT**



Ford Yetkili Servisi
Keleşler

Uluyol Cad. No: 25/A
Bayrampaşa / İstanbul
Tel: (0212) 417 39 15

içindekiler



Yeniden başlayabilir miyiz?



Yeni bir mevsim, yeni bir ay, yeni bir sayı, yeni Ford Tourneo Connect ve bizi bekleyen yeni hikâyeler...

“Eskiden” ile başlayan cümleleri sıkça kullansak da geçmiş, geçmişte kalıyor. Anı yaşamak ve güncel kalabilmek daha önemli.

Yeni olanı sever misiniz?

Hızla gelişen teknolojiyle otomobil sektörü de değişiyor ve dönüşüyor. Daha yakın zamanda dizel, benzinli motor seçeneğini konuşurken bugün hibrit ve elektrikli versiyonlarını konuşur olduk.

Güvenlik ve sürüş konforundaki yenilikler de tercihlerimizi ve alışkanlıklarımızı değiştiriyor.

Bu sayımızda kapak konusunda yer alan Ford Tourneo Connect sadece iş için değil, aileniz içinde tercih edebileceğiniz özellikleriyle öne çıkıyor. Tüm aileye yetecek beş kişilik koltuk kapasitesi, geniş iç hacmi, yeni sürücü destek sistemleriyle yolculukları daha konforlu ve güvenli hale getiriyor.

Serin ve yağışlı geçen baharın ardından sıcak havaları bekliyoruz. Kendini iyiden iyiye göstermeye başlayan iklim kriziyle mevsimler de değişti. Bu sayıda, “Türkiye iklim krizine nasıl bakıyor?” konusuna yer verdik.

Anadolu'nun ilk yerleşim yerleri, nostaljik vapurlar gibi içeriklerin yer aldığı sayfaların da ilginizi çekeceğini umuyoruz.

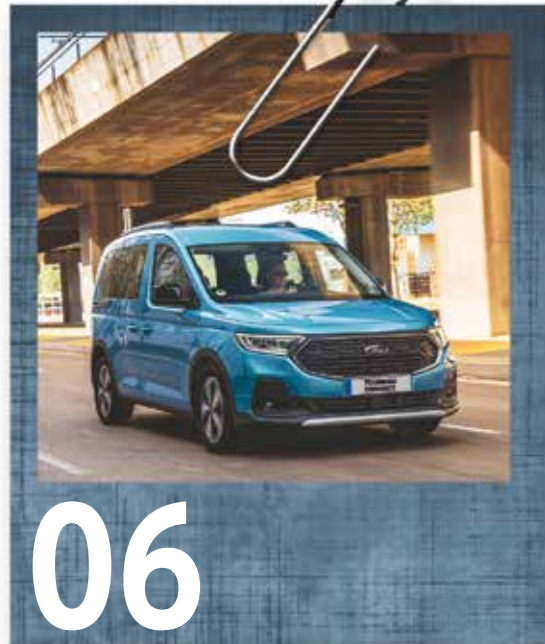
Yeni keşifler yapacağımız, güzel anılar biriktireceğiniz bir yaz olsun.

Sağlıklı bol kazançlı günler dileğiyle...

Banu Keleş

Genel Yayın Yönetmeni

KAPAK KONUSU YENİ TOURNEO CONNECT İLE HAFTA BOYU İŞ, HAFTA SONU AİLE KEYFİ



06

- 12 **HABERLER**
 - Ford, elektrikli araç sahibi olma yolculuğunu yeniden tasarlıyor
 - Ford Pro yeni E-Transit Courier'i İstanbul'da tanıttı
 - Ford, tasarım ve mühendisliğinde Ford Otosan imzası taşıyan E-Tourneo Courier'i tanıttı
- 18 **SÖYLEŞİ**
 - Başak Çalikoğlu Akyol: Ford Otosan'lı yaptığı işin lideridir
- 22 **KEYİFLİ BULUŞMALAR**
 - Ahmet Güneştekin: Karanlığa bir renk gibi davranıyorum
- 26 **KEŞFET**
 - Anadolu'nun ilk yerleşimleri
- 30 **MERCEK**
 - Risk artıran sürüş alışkanlıkları
- 32 **SAĞLIKLI GÜNLER**
 - Dikkat! Sürekli kötü haber okumak bağımlılığa yol açıyor
- 34 **SİGORTA**
 - Konut sigortasıyla huzurunuz kesintiye uğramasın
- 36 **TARİHİN YANSIMASI**
 - İstanbul'un demir silüeti nostaljik vapurlar
- 38 **NEDEN? NASIL?**
 - Gerçek, ne kadar gerçek?
- 40 **DOĞAYA SAYGI DUY**
 - Türkiye, iklim krizine nasıl bakıyor?
- 42 **MODELLER**

Keleşlerlife

İmtiyaz Sahibi ve
Genel Yayın Yönetmeni
Keleşler A.Ş. adına
Banu Keleş

Yayın Koordinatörü
Erdem Çağlayan
erdem@ozdeyayincilik.com

Editör
Özden Kılıç
ozdenkili@ozdeyayincilik.com

Sanat Yönetmeni
Erol Doğan

Fotoğraf
Serkan Şentürk

Katkıda Bulunanlar
Ahmet Yazgan, Yasemin Keleş

Yapım

ÖZDE
YAYINCILIK VE TASARIM

Özde Yayıncılık ve
Tasarım Hizmetleri
Tel: 0542 840 14 65
www.ozdeyayincilik.com

Baskı:
Matsis Matbaa Sistemleri
+90 212 624 21 11

Yayın Türü: Yerel, Süreli
life.kelesler.com



Uluyol Cad. No: 25/A Bayrampaşa - İstanbul
Santral: (0212) 417 39 15 - Fax: (0212) 545 67 83

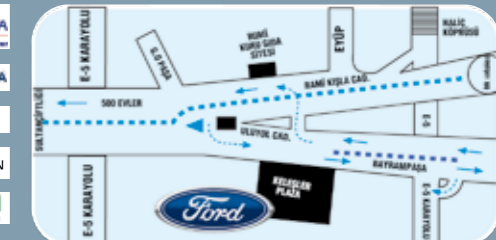


Satış	Dahili no	Gsm
Satış	136-153	(542) 264 54 90 (532) 583 65 99
Santral	111-112	
Satış Destek	117	
2. El	124	
	129	(555) 972 82 11
Servis		
Mekanik Danışman	141 - 173	(533) 375 30 97 (555) 972 82 03
Kaporta Hasar	166 -170	(533) 625 39 85 (555) 972 82 01
Müşteri İlişkileri	174	
Yedek Parça		
	165-171	(555) 804 53 25

Keleşler Sigorta
Sigorta Satış



130-131-132-152
(555) 972 82 04
(533) 273 00 39
(545) 856 19 21
(212) 545 01 32
sigorta@kelesler.com



f keleslerford
e kelesler.com
i keleslerford



FORD HEM İŞ YÜKÜNÜ HAFİFLETMEK İSTEYEN HEM DE TÜM AİLEYE YETECEK KADAR ESNEKLİK ARAYAN MÜŞTERİLERİ İÇİN DİNAMİK STİLE SAHİP, ÇOK YÖNLÜ VE KONFORLU ARACI YENİ TOURNEO CONNECT, İLERİ DÜZEY, VERİMLİ BENZİNLİ VE DİZEL MOTORLARI, DÖRT TEKERLEKTEN ÇEKİŞ ÖZELLİKLERİYLE GENİŞ BİR YELPAZEDE MÜŞTERİ İHTİYAÇLARINI DESTEKLİYOR.

Aktif yaşam tarzlarının yanı sıra iş hayatında aracını kullanan müşterilere de uygun olan yeni Tourneo Connect; dinamik stili, yenilenmiş iç mekânı ve dijital sürüş deneyimi gibi özellikleriyle öne çıkıyor.

Yeni Tourneo Connect, konforlu ve son derece esnek iç mekânı, tüm aileye yetecek beş kişilik koltuk kapasitesi ile yoğun günlük rutinlerde ideal çözümü sunuyor. Geniş iç hacmiyle kamp ve spor malzemelerini taşımaktan küçük işletmelerin pratik ortağı olmaya kadar her işin altından mükemmel şekilde kalkabiliyor.

Dijital sürücü kabini teknolojileri ve sürücü yardım sistemleri yeni Tourneo Connect'in konforlu ve kolay sürülebilir hale getirilmesine yardımcı oluyor.

"Yeni Tourneo Connect, Ford'un Tourneo modellerinin heyecan verici yeni jenerasyonun ilk modeli. Güncellenen yeni tasarımı, çok yönlülüğü ve yeni dört tekerlekten çekiş teknolojisi tüm müşterilerimiz için cazip bir kombinasyon sunuyor," diyor Ford Pro Avrupa Genel Müdürü Hans Schep, "Müşterilerin değer verdiği özellikleri geliştirerek daha da üst düzeye taşıdık ve ister iş olsun isterse eğlence, her türlü meydan okumaya hazır yeni Ford Tourneo Connect'i yarattık," diye ekledi.

**YENİ TOURNEO CONNECT İLE
HAFTA BOYU İŞ,
HAFTA SONU AİLE KEYFİ**





Esnek, pratik kabin

Tamamen yenilenen Tourneo Connect, daha fazla pratiklik ve rahatlık sunuyor. İkinci koltuk sıraları kullanılmadığında, iş veya spor ekipmanları için daha ferah bir yük alanı yaratmak için katlanabiliyor, yatırılıyor veya çıkarılıyor. Ön yolcu koltuğu; uzunluğu 3 metreye kadar olan kano, yassı ambalajlı mobilyalar veya kereste gibi malzemelerin araç içinde güvenle taşınabilmesi için katlanarak yatırılıyor.

Yeni iç mekân, Tourneo Connect müşterilerinin sevdikleri pratiklikten taviz vermeksizin kabin içi konforu artırıyor. Aracın her iki tarafındaki kayan büyük yan kapılar, alışlagelmiş kapıların tam olarak açılmadığı dar alanlarda, çocukların ve yaşlı yolcuların araca girip çıkmasına yardımcı oluyor. Rahatlık, bol sayıdaki bardak tutucu, depolama gözü ve şarj yuvası ile daha da geliştirilirken panoramik cam tavan ve çift alanlı iklim kontrolü de uzun yolculuklarda kabinin havadar ve daha konforlu olmasına yardımcı oluyor.

Yeni Tourneo Connect'in kabininde kullanılmak üzere özenle seçilen malzeme ve yüzeyler; konforlu, premium bir his yaratıyor. Serideki varyantların her biri, şık mavi grafikleri ve kontrast dikişi ile Active modelinde olduğu gibi eşsiz uygulamalara sahip.



YENİLENEN TOURNEO CONNECT, DAHA FAZLA PRATİKLİK VE RAHATLIK SUNUYOR. İKİNCİ KOLTUK SİRALARI KULLANILMADIĞINDA, İŞ VEYA SPOR EKİPMANLARI İÇİN DAHA FERAH BİR YÜK ALANI YARATMAK İÇİN KATLANABİLİYOR, YATIRILABİLİYOR VEYA ÇIKARILABİLİYOR.



Özgün dış tasarımlar

Ford'un en son binek otomobillerinde kullandığı cesur ve etkileyici tasarım dili Yeni Tourneo Connect'te de kendi gösteriyor. Ön kısım, sportif bir izlenim yaratmak için güçlü, heykel gibi yontulmuş hatlar ile biçimlendirildi.

Ford'un SUV'den esinlenen Active serisi, sağlam bir tarz ile birinci sınıf detayların bir karışımını sunuyor. Active'in petek ızgara, çamurluk kaplaması ve kaydırma plakasını da içeren kendine özgü görünümünün bir parçasını da koyu ve işlenmiş metalden oluşan çift tonlu bir yüzeye sahip özel 17 inçlik alaşımli jantlar oluşturuyor. 10 farklı renkten oluşan yelpazede, Tourneo Connect Active'in özel lansman rengi olan yeni 'Özgür Mavi' de bulunuyor. Özel jant tasarımları ve kaplama detayları, ürün yelpazesindeki farklılaşmayı sürdürüyor ve müşterilere kendi yaşam tarzlarına en uygun model seçenekleri sunuyor. Serinin diğer modelleri ise şöyle:

- ▲ Titanium – saten krom detay, karartılmış arka camlar, 17 inç alaşımli jantlar
- ▲ Deluxe – çok parlak siyah ön panjur çerçevesi, şık jant bilezikleri





FORD'UN EN SON BİNEK OTOMOBİLLERİNDE KULLANDIĞI CESUR VE ETKİLEYİCİ TASARIM DİLİ YENİ TOURNEO CONNECT'TE DE KENDİ GÖSTERİYOR. ÖN KISIM, SPORTİF BİR İZLENİM YARATMAK İÇİN GÜÇLÜ, HEYKEL GİBİ YONTULMUŞ HATLAR İLE BİÇİMLENDİRİLDİ.

Tamamen yeni dijital teknolojiler

Tüm yeni Tourneo Connect modellerinin ön panelinde önemli araç sistemlerini sürücünün parmak uçlarına getiren kullanıcı dostu büyük bir dokunmatik ekran bulunuyor. Titanium'da 8.25 inç ve Active'de 10 inç ekran sunuluyor. Dokunmatik ekran; navigasyon, ses ve kabin havası için kontrol sağlarken telefon bağlantısı, araç bilgisi ve ses ayarları gibi diğer özellikler ise sürüş sırasında göze çarpamaması için alt menüler altında toplanıyor.

Dijital gösterge paneli de Titanium ve Active serileri ile standart geliyor. Dijital panel, sürücülere daha fazla bilgi ve kontrol sunmak için merkezi eğlence ve bilgi sisteminin yanında çalışabilen gösterge konsolunda 10.25 inçlik bir ekrana sahip. Panel araç uyarılarını, işaretli hız limitlerini ve mevcut vitesi, daha kolay okunabilmesi için ekranın üst kısmına, çok yönlü yapılandırılabilir bir ekranın üzerine konumlandırıyor:

- ▲ Özet – mevcut yolculuk hakkında bilgi için
- ▲ Klasik – simüle edilmiş klasik hız göstergesi için
- ▲ Navigasyon – güzergâh ve ek kılavuzluk bilgisi için
- ▲ Sürücü Destek – aracın aktif sürücü destek sisteminin durumu için



Yeni sürücü destek düzeyleri

Yeni Tourneo Connect, yolculukları daha konforlu, pratik ve daha güvenli hale getirebilmek için sürücü destek teknolojisi sunuyor. Zengin standart teknik özellikler şunlar:

- ▲ Çarpışma Önleme Yardımcısı
- ▲ Şeritte Kalma Sistemi
- ▲ Sürücü İkazı
- ▲ Hız Kontrol Sistemi
- ▲ Ayarlanabilir Hız Sınırlandırma Sistemi
- ▲ Yokuş Kalkış Desteği
- ▲ Ön ve arka park sensörleri

Kabinde alan sağlayan ve sürüş deneyimini sadeleştiren elektrikli park freni de tüm yeni Tourneo Connect'lere standart olarak yerleştirildi. Bu özellik, yokuşlarda daha kolay kalkmak için Yokuş Kalkış özelliğine de imkân veriyor.

Sınıfının lideri verimlilik

Dizel motordan oluşan kapsamlı güç aktarım organları yelpazesinin de 5,1 /100km'den başlayan beklenen yakıt tüketimi ve 133 g/km'den başlayan CO2 emisyonları ile yeni Tourneo Connect'e sınıfının lideri verimlilik sağlaması bekleniyor.

122 PS ve 320 Nm tork üreten iki adet EcoBlue dizel motor bulunuyor.

Otomatik Start-Stop teknolojisi, optimize edilmiş verimlilik için ürün yelpazesinde standart. Yedi vitesli PowerShift çift kavramalı otomatik

şanzıman, hızlı ve yumuşak vites geçişleri sayesinde otomatik şanzımanın konforuna ve rahatlığına rakip bir performans sağlıyor.

Müşteriler artık daha güvenli sürüş için zorlu ve kaygan zeminlerde çekişi artırmak amacıyla ilk defa yeni Tourneo Connect üzerinde dört tekerlekten çekişten yararlanabiliyorlar. Sistem, sürüş koşullarına ve zeminlere bağlı olarak torku tekerlekler arasında otomatik dağıtarak sürücülerin daha zorlu koşullarda kolayca ilerlemesini sağlıyor.





FORD MODEL E AVRUPA GENEL MÜDÜRÜ MARTİN SANDER:

"2030 YILINA KADAR, ELEKTRİKLİ OTOMOBİL MÜŞTERİLERİNİN DÜNYAYI FARKLI GÖRDÜĞÜ ANLAYIŞINDAN İLHAM ALAN VE HÂLİHAZIRDA TANITILAN BENZERSİZ KAPSAMLI BİR ARAÇ SERİSİYLE ELEKTRİKLİ BİR BİNEK OTOMOBİL MARKASI OLMA YOLUNDA İLERLİYORUZ."

nın açıklanması, toplantının öne çıkan gündem maddelerinden biri oldu.

Ford Model e Avrupa Genel Müdürü Martin Sander, Bring On Tomorrow Live'de yaptığı konuşmada, "2030 yılına kadar, elektrikli otomobil müşterilerinin dünyayı farklı gördüğü anlayışından ilham alan ve hâlihazırda tanıtılan benzersiz kapsamlı bir araç serisiyle elektrikli bir binek otomobil markası olma yolunda ilerliyoruz" diye konuştu. Sander, "Vizyonumuz, ister ilk kez elektrige geçiyor olun, ister deneyimli bir araç sahibi olun, müşterilerin kendileri için doğru elektrikli aracı keşfetmesini, satın almasını ve sahiplenmesini her zamankinden daha kolay ve çekici hale getirmektir." Açıklamasında bulundu.

Değişen beklentiler

Yeni nesil tüketiciler, çevrimiçi alışveriş deneyimlerinden ilham alan ve sahip olmak istedikleri araçlar kadar ilerici olan araba satın alma konusunda yeni bir tavır sergiliyor. Araştırmalar, müşterilerin yüzde 91'inin, çevrimiçi satın almayı tercih ettiğini gösteriyor.

Ford, müşterilerinin dijital ve gerçek dünya temas noktaları arasında kendilerine en uygun şekilde zahmetsizce karar vermesini sağlayacak. Bu, Ford'un resmi çevrimiçi kanallarını ve showroom'larını kullanarak, ürün uzmanlarından bilgi ve güncellemeler almak için bayileri ve Ford Mağazalarını ziyaret ederek veya her ikisinin bir kombinasyonunu kullanarak tüm satın alma işlemlerini yalnızca birkaç tıklamayla tamamlamak anlamına gelecek. Yine bu doğrultuda yapılan araştırmalar, otomobil müşterilerinin yüzde 77'sinin, ne kadar ve ne için ödeyeceklerini önceden bilmek için sabit fiyatları tercih ettiğini gösteriyor. Bu nedenle Ford, şeffaf fiyatlandırma ile Hollanda'daki müşteriler için pazarlığı geçmişte bırakıyor. Şirket, "ajans modelini" tüm Avrupa'da yaygınlaştırmayı planlıyor ve böylece müşterilerin ister çevrimiçi ister istedikleri mağazadan alışveriş yapmalarını tutarlı bir fiyat almalarını sağlıyor.



Ford, Yeni Araba Alıcıları Anketi'ne göre araba alıcıları için en sinir bozucu tek faktör olan yeni arabalarının ne zaman geleceği konusundaki belirsizlikle de mücadele ediyor. Net iletişim, sipariş durumunun çevrimiçi görünürlüğü ve teslimat yerlerini çevrimiçi olarak rezerve edebilme, müşterilerin önceden plan yapmasına yardımcı oluyor.

Her yeni araç, kablosuz güncellemelerle iyileştirilebilen en yeni yazılım paketleri yüklü olarak gelecek. Sürücüler, Avrupa'da onaylanan bu türdeki ilk hizmet olan ve akıllı telefon işlevlerini kablosuz olarak entegre edebilen sistemler olan eller serbest, gözler üzerinde sürüş sağlayan BlueCruise gibi Ford'un en son teknolojilerinden faydalanacaklar.

Yeni Ford müşteri deneyimi, satın aldıktan sonra bile araç sahipleri için hayatı kolaylaştırmaya devam edecek şekilde tasarlandı. Devam eden destek, 2024'te sayısı 500.000'e çıkacak olan 450.000'den fazla şarj cihazıyla Avrupa'nın en büyük şarj ağlarından birine erişimi, evde şarj çözümlerinin yanı sıra son derece kullanışlı, çevrimiçi olarak planlanabilen servis için teslim alma ve teslimatı içeriyor.



Ford, elektrikli araç sahibi olma yolculuğunu YENİDEN TASARLIYOR

FORD, 'BRING ON TOMORROW LIVE' TEMASIYLA GERÇEKLEŞTİRDİĞİ ETKİNLİKLE ELEKTRİKLİ ARAÇ SAHİBİ OLMA YOLCULUĞUNU TAMAMEN YENİDEN TASARLADIĞINI DUYURDU. KOPENHAG'DA DÜZENLENEN ETKİNLİĞİ, FORD OTOSAN YETKİLİLERİYLE BİRLİKTE KELEŞLER FORD GENEL MÜDÜRÜ CAN KELEŞ DE TAKİP ETTİ.

Ford, Avrupalı müşterilerinin elektrikli araç sahibi olma deneyimini mükemmelleştiren #BringOnTomorrowLive vizyonunu, 15 Mayıs'ta Danimarka'nın başkenti Kopenhag'da düzenlenen etkinlikle duyurdu. Ford, bu yeni vizyonla yalnızca ürünlerini keşfetmeyi, test etmeyi, satın almayı ve sahip olmayı daha basit hale getirmiyor, başta elektrikli araçlar olmak üzere tüm ürünlerinde daha tatmin edici bir müşteri deneyimi vaat ediyor.

Yeni yaklaşım, ürünleri ve hizmetleri müşterilerle en konforlu şekilde, çevrimiçi showrooms ve sanal test sürüşleri sunarak buluşturuyor. Ford'un Avrupalı müşterileri bu sayede sürprizlerle karşılaşmadan, şeffaf fiyatlandırma ile karar süreçlerini yönetebilecek. Ford müşterileri ayrıca akıllı telefonlarından

birkaç tıklamayla araç teslimini kişiselleştirebilecek, şarja erişebilecek ve servis için teslim alma ve teslimatı ayarlayabilecek.

Ford Otosan imzası taşıyan Yeni E-Tourneo Courier, yeni vizyonun önemli bir parçası

Kopenhag'da düzenlenen etkinliğe Ford'un Avrupa'nın dört bir yanından gelen perakende ortakları da katıldı. Bu yönüyle Bring On Tomorrow Live etkinliği, Ford'un gelecek nesil müşteri deneyiminin temellerinin açıklandığı bir platform özelliği taşıyor; geliştirme, tasarım ve mühendislik süreçlerinde Ford Otosan imzası taşıyan yeni E-Tourneo Courier'in de lansmanı gerçekleştirildi. Yeni E-Tourneo Courier ile birlikte 2024 yılına kadar Avrupa'da 10 yeni elektrikli modelin pazara sunulacağı-

FORD PRO YENİ E-TRANSIT COURIER'İ İSTANBUL'DA TANITTI



Ford Pro, Ford Otosan tarafından geliştirilen tamamen elektrikli yeni ticari aracı E-Transit Courier'nin global lansmanını Ford Otosan'ın İstanbul'daki Ar&Ge Merkezi'nde gerçekleştirdi.

E-Transit Courier'in araç mimarisi müşteri araştırmaları ve görüşmeleri ile belirlenen ihtiyaç ve beklentilere göre geliştirildi ve Ford Otosan tasarımcıları ve mühendisleri tarafından "Tasarım Odaklı Düşünce" (Design Thinking) felsefesi ile müşterilere en uygun çözümleri sunmak üzere tasarlandı. Müşterilerin daha verimli çalışması için Ford Pro'nun yazılım ve bağlı hizmetler platformuna entegre, tamamen bağlantılı E-Transit Courier, mevcut modele göre yüzde 25 daha fazla yük hacmi ve daha fazla taşıma kapasitesi sunuyor.

Ford Pro Avrupa Genel Müdürü Hans Schep, "E-Transit Courier, üstün EV performansı, gelişmiş yük kapasitesi ve tam bağlantılı olması ile segmentini bir üst seviyeye taşıyor. Ford Pro'nun uzun süredir koruduğu pazar liderliği bize müşterilerin ihtiyaçlarına dair emsalsiz bir içgörü kazandırıyor. E-Transit Courier ile daha fazla bağlanabilirlik sayesinde müşterilerimizin kompakt vanlardan yüksek verimlilik elde etmelerine yardımcı olacağız" dedi.

Ford Otosan Genel Müdürü Güven Özyurt, "Üretim gücümüzün yanı sıra mühendislik ve tasarım yetkinliklerimizin son göstergesi E-Transit Courier ile Ford'un elektrikleme yolculuğundaki rolümüzü artırmaya devam ediyoruz. Hem elektrikli hem de içten yanmalı motor alternatifleriyle müşterilerimizle buluşturacağımız yeni Courier'in tasarımını Dunton ve Köln'deki Ford tasarım ekipleriyle geliştirmekten ve mühendisliğinin tüm

AVRUPA'NIN EN ÇOK SATAN TİCARİ ARAÇ AİLESİ TRANSIT'İN EN YENİ ÜYESİ E-TRANSIT COURIER'İN TASARIM, GELİŞTİRME VE MÜHENDİSLİĞİ FORD OTOSAN İMZASI TAŞIYOR. TÜMÜYLE YENİLENEN, TAMAMEN ELEKTRİKLİ VE TAM BAĞLANTILI E-TRANSIT COURIER ÇOK DAHA BÜYÜK VE ESNEK BİR YÜK ALANININ YANI SIRA FORD PRO'NUN BAĞLANTILI HİZMETLERİYLE BİRLİKTE SEGMENTİNDE BENZERSİZ BİR VERİMLİLİK SUNUYOR.

sorumluluğunu almaktan büyük gurur duyuyoruz. Ford Otosan olarak bizi her daim geleceğe taşıyacak araçları geliştirmeye ve üretmeye devam edeceğiz" diye konuştu.

Tasarım ve mühendisliğine ek olarak üretimi de Ford Otosan tarafından Craiova fabrikasında gerçekleştirilecek olan E-Transit Courier'nin 2023 yılında benzinli ve dizel versiyonları, 2024 yılında da elektrikli versiyonu satışa sunulacak.

Tamamen elektrikli verimlilik ve sarj çözümleri

E-Transit Courier'nin tamamen elektrikli güç aktarma organları, güçlü 100 kW motor ve tek pedallı sürüş kabiliyeti dahil olmak üzere müşterilere tavsiye edilmiş bir sürüş deneyimi sunmak üzere tasarlandı. Ford Pro Şarj, şarj sürecini optimize etmeye yardımcı olan donanım kurulumu ve yönetim yazılımı da dahil olmak üzere ev, depo ve halka açık noktalarda şarj için çözüm sunuyor. Ford Pro Charging yazılımı aracılığıyla basitleştirilen faturalama ve yönetim süreçleri, işletmelerin iş araçlarını eve götürmelerini ve kamuya açık şarjı kolaylaştırmayı da destekliyor.

Evde 11 kW AC'lik akım ile 5,7 saatte şarj olması hedeflenen E-Transit Courier'in evde şarjı tercih eden müşteriler arasında popüler olması bekleni-

yor. Ayrıca geceleri daha uygun elektrik tarifesinden yararlanmak için SYNC ekranı veya şarj yazılımı kullanılarak şarj planlanması yapılabiliyor.

Halka açık yerlerde şarj için 100 kW'a kadar DC hızlı şarj özelliği ile aracın 10 dakika şarj edilmesi ile 87 km menzil eklemesi, 35 dakikadan kısa sürede ise yüzde 10 ila 80 arasında şarj olması ön görülüyor. Ayrıca E-Transit Courier halka açık şarj cihazlarını içermesi planlanan BlueOval Şarj Ağı ile birlikte geliyor. Beş veya daha fazla araca sahip olan müşteriler, Ford Pro E-Telematics'in kişiye özel özelliklerinden de yararlanabiliyor. Araç üretkenliği en üst düzeye çıkarmak için anlık verileri kullanıyor ve Ford Pro Şarj'ın etkili ve sezgisel kullanımını destekleyen özellikler de sunuyor.

"Tak ve Şarj Et" özelliği ile E-Transit Courier'nin BlueOval Şarj Ağı cihazları aracılığıyla rahat ve kolay şarj imkanı sunuyor ile şarj işlemi fişin takılması ile otomatik olarak başlıyor ve fişi çektikten sonra araç sahibine fatura ve şarj özeti gönderiliyor. İki şarj arasında daha fazla yol gidebilmesi için aracın "Intelligent Range" özelliği daha doğru menzil hesaplaması sunmak için veriler toplar.

Müşteri odaklı tasarım

E-Transit Courier'in tamamen yeni gövde tasarımı tüm boyutlarda daha fazla yük kapasitesi sunuyor. 1.220 mm'ye çıkarılan arka tekerlek arası genişlik sayesinde kompakt van ilk kez iki Euro paleti aynı anda taşıyabiliyor. 2,9 m3 toplam kargo hacmi ise bir önceki modele göre yüzde %25 daha fazla. Buna ek olarak aracın hacmi, 2.600 mm'den uzun kalas veya boru gibi nesnelere taşınmasına imkân veren yeni yük geçişli bölme özelliği kullanılarak daha da artırılabilir. Tamamen elektrikli modelin azami taşıma kapasitesi 2 700 kg, azami çekme ağırlığı ise 750 kg3.

E-Transit Courier, cesur, ayırt edici dış tasarımı ve kompakt van kullanıcılarının ihtiyaçlarına göre tasarlanmış geniş, pratik iç mekânı ile işletmelerin öne çıkmasına yardımcı oluyor. Tümüyle yenilenen modelde sürücünün diz mesafesini ve görüş alanını iyileştirmek için "köşeli yuvarlak" direksiyon simidi gibi benzersiz özelliklerin yanı sıra daha fazla depolama alanı sunan vites kolu, tuşlu kontak ve elektronik el freni gibi standart donanım özellikleri bulunuyor.

"Digiboard" gösterge panelinde Ford'un en yeni SYNC 4 sistemine sahip 12 inçlik dokunmatik orta ekran bulunuyor. İlerleyen dönemlerde Türkiye marketinde de yer alacak olan

aboneliğe dayalı Bağlı Navigasyon trafik, park, şarj ve bölgeye özgü koşullarla ilgili güncellemelerle üretkenliği artırabiliyor ve sürücünün iş yükünü azaltabiliyor. Kablosuz Android Auto ve Apple CarPlay uyumluluğu ise standart4. Yenilikçi, sınıfta benzersiz "Office Pack" dizüstü bilgisayar kullanmayı, evrak doldurmayı veya kabinde mola vermeyi daha kolay ve rahat hale getirmek için katlanabilir düz bir çalışma yüzeyi ve aydınlatma içeriyor.

Sürücü ve yük güvenliği ise E-Transit Courier'in tasarımında en önemli konulardan. E-Transit Courier, standart olarak sunduğu kapsamlı gelişmiş sürücü destek sistemleri ile segmentte yeni bir mihenk taşıma oluşturuyor5. Opsiyonel olarak sunulan Şerit Ortalama ve Dur & Kalk özellikli Adaptif Hız Kontrol Sistemi, Çapraz Trafik Uyarısı özellikli Kör Nokta Bilgi Sistemi, Kavşak Asistanı ve Geri Fren Asistanı şehir içi sürüşlerde sürücünün daha rahat olmasını sağlıyor.

Her E-Transit Courier'de standart olarak bulunan yerleşik modem sayesinde, Ford Pro ekosistemi ile her zaman açık bağlantı ve bayi ziyareti gerektirmeden aracın kapasitesini zaman içinde geliştirebilen kablosuz yazılım güncellemeleri sağlanıyor.

Geliştirilmiş güvenlik ve sahip olma maliyeti

Yerleşik modemi etkinleştirdikten sonra sürücüler, ilerleyen dönemlerde Ford Pro Yazılımı aracılığıyla olası çarpışmalar ve hırsızlık olayları için gelişmiş araç güvenliği uyarılarından yararlanabilecekler. Filo Çalıştırma Engelleme özelliği sayesinde, filo yöneticileri, çalışma saatleri dışında hırsızlığı veya yetkisiz kullanımı önlemek amacıyla E-Transit Courier'i uzaktan etkinleştirebilecek ve devre dışı bırakabilecekler.

Ford Pro, araç güvenlik uzmanı TVL ile iş birliği içinde E-Transit Courier için fabrikada takılan kilit paketleri sunuyor. Bu güvenlik paketleri araca zorla girme gibi saldırılara karşı ikincil kanca kilitlerinin aktive olması ve sürücünün iş yükünü azaltmak ve teslimatları daha hızlı yapabilmek için kayar yan kapıların otomatik kapanma ve kilitleme özelliğini de içeriyor.

Ford Pro Service, E-Transit Courier'in planda olmayan bakım maliyetlerinin dizel motorlu modellere kıyasla en az yüzde 35 daha düşük olmasını bekliyor. Tümüyle yenilenen van, genişleyen Mobil Servis kapasitesi, benzersiz bağlı çalışma süresi sistemi ve Avrupa'nın en büyük özel ticari araç bayi ağını içeren Transit ailesinin geri kalanıyla aynı kapsamlı Ford Pro Servis ağı tarafından destekleniyor.



FORD PRO AVRUPA GENEL MÜDÜRÜ HANS SCHEP (SOLDA) VE FORD OTOSAN GENEL MÜDÜRÜ GÜVEN ÖZYURT (SAĞDA)





Ford, tasarım ve mühendisliğinde Ford Otosan imzası taşıyan E-TOURNEO COURIER'İ TANITTI

GELİŞTİRME, TASARIM VE MÜHENDİSLİK SÜREÇLERİNDE FORD OTOSAN İMZASI TAŞIYAN YENİ E-TOURNEO COURIER, FORD'UN 2035 YILINA KADAR AVRUPA'DAKİ TÜM ARAÇ SATIŞLARINDA SIFIR EMİSYONA ULAŞMA VE TAM ELEKTRİKLİ PORTFÖYE SAHİP OLMA HEDEFİNDE ÖNEMLİ BİR KİLOMETRE TAŞINI İŞARET EDİYOR.

Ford, otomotiv dünyasının geleceğine öncülük eden 'Geleceği Bugünden Yaşa' vizyonu kapsamında Ford Otosan mühendisleri tarafından geliştirilen yeni, tam elektrikli E-Tourneo Courier'i tanıttı.

SUV'den ilham alan farklı tasarımıyla öne çıkan ve macera için tasarlanan çok amaçlı Tourneo Courier, aynı zamanda tarzıyla ve beş koltuğuyla yolculara geniş alan sunuyor.

Ford'un çok yönlü Tourneo ailesinin elektrikli araç sahibi olmayı daha çekici ve erişilebilir hale getirmek amacıyla kapsamlı dijital deneyimler ve bağlantılı özelliklerle sunulan en yeni üyesi, gücünü rafine bir tam elektrikli aktarma organından alıyor. Pratik uzaktan yazılım güncellemeleri (OTA) de aracın kullanıcı deneyimini bağlantı teknolojileri ile

daha da geliştirmeye imkân veriyor.

Ford CEO'su Jim Farley, "E-Tourneo Courier gibi heyecan verici yeni araçlar Ford'un Avrupa'daki geleceği. Elektrikli, eğlenceli ve macera ihtiyacından besleniyor. Yeni tam elektrikli çok amaçlı aracımız, müşterilerimiz için bağlantılı, vazgeçilmez araçlar sunmak üzere yaptığımız küresel yatırımın en son göstergesi" dedi.

E-Tourneo Courier, Ford'un 2024 yılına kadar Avrupa'da sunmayı taahhüt ettiği on tam elektrikli modelden biri. 2035'te tüm araç satışlarında net sıfır emisyonu hedefleyen Ford bu kapsamda 2026 yılı sonuna kadar 2 milyondan fazla tam elektrikli aracı kullanıcılarla buluşturmak üzere küresel çapta 50 milyar dolar yatırım yapıyor.

Macera için tasarlandı

Geniş ve işlevsel bir araç yaratmak için geliştirilen E-Tourneo Courier, dinamik ve kompakt bir tasarıma sahip. Dış tasarımda kısa burun ve sade çizgiler görsel genişlik hissini ve sağlamlığı güçlendirirken, Ford'un imzası olan krom elmas ızgara ile elektrikli araçlara özgü uçtan uca farlar aracın fütüristik görünümünü tamamlıyor.

Tam elektrikli ve çok amaçlı E-Tourneo Courier, beş kişiyi ve bagajlarını konforlu bir şekilde taşıyacak şekilde geliştirildi. 60-40 oranında bölünmüş arka koltuk ve mevcut Tourneo Courier'den yüzde 44 daha büyük olan bagaj alanı pratikliği bir üst seviyeye taşıyor. Kullanıcılar ayrıca geliştirilmiş omuz ve baş mesafesinin yanı sıra yapılandırılabilir orta konsol, gizli bagaj bölmesi ve 44 litrelik bagaj dahil olmak üzere bir dizi kullanışlı saklama alanı seçeneğinden de yararlanıyor.

Araç içi dijital deneyimler ise, tam dijital gösterge paneli ile 12 inçlik geniş dokunmatik ekran aracılığıyla kontrol edilen SYNC 4 bilgi-eğlence sistemini kapsayan 'digi-board' gösterge paneli çevresinde toplanıyor. Tam bağlantılı kabin, kablosuz

Android Auto ve Apple CarPlay entegrasyonunun yanı sıra hareket halindeyken bağlantıda kalmayı sağlamak üzere bir telefon şarj pedi sunuyor. Kablosuz yazılım güncellemeleri, servise gitmeyi gerektirmeden zaman içinde işlevselliği artırmak üzere planlanabiliyor. E-Tourneo Courier; kontrast tavan rengi, çamurluk kemeri çataları ve tavan barları gibi bir dizi şık seri seçeneğiyle sunuluyor.

Tam elektrikli yeni sürüş deneyimi

E-Tourneo Courier'in 100 kW (136 PS) gücündeki e-motoru, akıcı ve tam elektrikli yolculuk deneyimi vadederken, seçilebilir tek pedallı sürüş modu bu deneyimi daha da geliştiriyor. Sınıfının en kapsamlı gelişmiş sürücü destek sistemleri paketi ise günlük sürüş ve uzun yol seyahatlerini keyifli hale getiriyor. Sürücüler ayrıca Normal, Eko ve Kaygan sürüş modlarından birini seçebiliyor.

E-Tourneo Courier, AC'de 11kW ve DC'de 100 kW olmak üzere iki farklı şarj seçeneğiyle sunuluyor. Ford'un uçtan uca tasarladığı evde şarj çözümü, kullanışlı şarj uygulaması ve geceleri daha uygun elektrik tarifesinden yararlanmak üzere geliştirilen zamanlama özelliği ile şarj yönetimini kullanıcılar için daha kolay hale getiriyor. AC şarj özelliğiyle 5,7 saatte yüzde 10-100 arası şarj sağlanıyor. Halka açık şarj cihazlarını içeren E-Tourneo Courier'in DC hızlı şarj özelliğiyle kullanıcılar araçlarını sadece 10 dakikada şarj edebiliyor ve 87 km menzil ekleyebiliyor, ayrıca evden uzakta hızlı bir şarja ihtiyaç duyduklarında 35 dakikadan kısa sürede yüzde 10-80 arası şarj sağlayabiliyorlar.

FORD OTOSAN İNSAN KAYNAKLARI VE DÖNÜŞÜM LİDERİ

BAŞAK ÇALIKOĞLU AKYOL:

Her Ford Otosan'lı YAPTIĞI İŞİN LİDERİDİR

FORD OTOSAN, KRİTİK DÖNÜŞÜM DÖNEMLERİNDE SERGİLEDİĞİ ESNEKLİK VE UYUMLA İŞ DÜNYASINA ÖNCÜLÜK EDİYOR. BAŞARILI DÖNÜŞÜM SÜREÇLERİNDE, İYİ KURGULANAN VE YÖNETİLEN İNSAN KAYNAĞI KRİTİK ROL OYNUYOR. BU YAPININ GEREKLİLİKLERİNİ FORD OTOSAN ÖRNEĞİ ÜZERİNDEN DETAYLANDIRMAK ÜZERE FORD OTOSAN İNSAN KAYNAKLARI VE DÖNÜŞÜM LİDERİ **BAŞAK ÇALIKOĞLU AKYOL** İLE BİR ARAYA GELDİK. UNVANLARIN VE HİYERARŞİNİN ORTADAN KALKTIĞI 'ÇEVİK ÇALIŞMA' ANLAYIŞIYLA BİR DÖNÜŞÜM BAŞLATTIKLARINI VURGULAYAN AKYOL, "BU ADIMLAR BİZE, ŞİRKETİ GELECEĞE TAŞIYACAK ALANLARA DAHA BÜTÜNSEL BAKMA YETENEĞİ KAZANDIRDI VE DİNAMİK DENGE DEDİĞİMİZ ORTAK KÜLTÜRÜMÜZE ULAŞTIK." DİYOR.

Ford Otosan'daki 20 yılı aşkın başarılı kariyer yolculuğunuz hakkında bilgi verir misiniz?

Ford Otosan benim ilk iş yerim. 1999'da mezun olduğumda Kalite Mühendisi olarak işe başladım ve Fabrika Kalitede çeşitli görevler aldım. Kocaeli Fabrikaları Kalite Müdürlüğü'nün ardından fabrikalardan ve endüstri ilişkilerinden sorumlu İnsan Kaynakları Müdürü olarak atandım. Yaklaşık iki yıl bu görevi yürüttükten sonra Toplam Kalite Direktörü olarak atandım. 1 Mart 2022 tarihinden beri de İnsan Kaynakları ve Dönüşüm Lideri olarak görev yapıyorum. Yaklaşık 24 yıllık bu süreçte benim için en önemli kilometre taşları devreye aldığımız yeni araç projeleri ve yaptığımız rotasyonlar oldu. Proje dönemlerinde hayat farklı bir hızla akıyor. Sıfırdan bir ürünü ortaya çıkarmak çok heyecanlı ve öğretici bir süreç. Aynı zamanda farklı birçok fonksiyonun beraber çalışmasını gerektiriyor. Büyük emek verdiğiniz bir aracı yollarda gördüğünüzde hissettiğiniz gurur ve mutluluk tarif edilemez. Kalite ve İnsan Kaynakları arasında yaptığım rotasyonlar ise konfor alanımdan çıktığım ve öğrenme eğrimin en dik olduğu dönemler. Birbirinden çok farklı teknik bilgi gereksinimleri, ekip yapıları ve çalışma dinamikleri var. Bu değişik-

likler çalışma hayatımda beni en çok zorlayan ama en çok keyif aldığım süreçler oldu.

Ford Otosan hem yeni mezunlar hem de profesyoneller için en çok çalışılmak istenen şirketlerin başında geliyor. Ford Otosan'ı bu kadar tercih edilir kılan unsurlar nelerdir?

Biz öncelikle yaptığımız işin sürdürülebilirliğini sağlamak ve en yüksek kalitede hizmet sunmaya devam edebilmek için en önemli değerimizin yetenekler olduğuna inanıyoruz. Çalışma arkadaşlarımızın uzun yıllar bizimle ilerlemeyi tercih etmelerinin, başarılarımızın devamlılığında kilit bir rol oynadığını düşünüyoruz. Birlikte büyüerek sektörde fark yaratıyoruz. Bu doğrultuda bireyleri kariyer ve gelişim fırsatları ile destekleyip iş-özel hayat dengesini de gözeterek şirketimize ve sektörümüze uzun yıllar boyunca değer katmalarını sağlayacak bir iş ortamını onlara sunuyoruz. Çeşitlilik ve kapsayıcılık ilkelerimiz kapsamında yönetim biçimimizi şekillendiriyor, şirket kültürümüz ve iş yapış şeklimizde temellerimizi bu ilkeler kapsamında oturtuyoruz.

Bireylerin mülakattan emekliliğe uzanan Ford Otosan yolculuğundaki deneyimini en üst seviyeye taşımak için pek çok pro-

je kurgulayıp hayata geçiriyoruz.

Çalışma kültürümüzün bir parçası olarak tüm çalışma arkadaşlarımızın Ford Otosan'dan en yüksek verimi ve faydayı sağlayabilecekleri yetenek yönetim süreçlerini tasarlıyoruz. Kariyer gelişimine yön verecek Yetenek Yönetim Sistemimiz ve Bireysel Gelişim Planlarımız ile çalışma arkadaşlarımızın güçlü yönlerini destekliyoruz, ihtiyaçlarını takip ediyoruz. Bu noktada bu süreci de tüm şirket olarak birlikte yürütmek ve çalışan deneyimini odakta tutmak için HX-Human Experience ekibimizi kurduk. Her yıl düzenli yaptığımız Çalışan Bağlılığı Araştırması gibi bir çok kaynaktan geri bildirim alıyor ve sonuçları analiz ederek öncelikli aksiyonlar üzerinde çalışıyoruz. Aynı zamanda şirket genelinde önceliklendirilmesi gereken konuları insan odaklı tasarım ile uçtan uca yeniden tasarladık, tasarlıyoruz. Çalışan deneyiminde fark yarattığımız her noktada yüksek motivasyon ve çalışan bağlılığının sağlanacağını biliyoruz.

Şirketlerin başarısı, doğru insan kaynağının oluşturulması ve yönetilmesiyle doğrudan ilişkili. Bu açıdan baktığımızda Ford Otosan'ın insan kaynakları yaklaşımı hakkında bilgi verir misiniz?

Biliyoruz ki Ford Otosan olarak insan

kaynağımız bizim en değerli hazinemiz. İnsan kaynakları vizyonumuzu "Yenilikçi insan kaynakları uygulamaları ile Ford Otosan'ı çalışan bağlılığı yüksek ve en çok tercih edilen şirket konumuna getirmek" şeklinde tanımlıyoruz. Ford Otosan olarak yetenek yönetimini her zaman bütünsel bir süreç olarak ele alıyoruz. Hem içerideki yeteneği tutmaya hem de dışarıdaki yeteneği çekmeye odaklanıyoruz. Bu süreç neleri mi kapsıyor: Sahadaki ve ofisteki çalışma arkadaşlarımız için kişisel gelişim, motivasyon, öz tatmin, kariyer fırsatları ve şeffaflık konularında çalışıyoruz. Özellikle terfi/atama/rotasyon süreçlerini şeffaf şekilde yürütüp, arkadaşlarımızın liderlik vasıflarını açığa çıkarmalarına yardımcı ola-

cak gelişim planları hazırlıyoruz. Yeteneği çekme konusunda da hazırladığımız eğitim ve programlar, üniversitelerle yürüttüğümüz iş birlikleri sayesinde gençlere kariyerlerini planlama imkânı sunuyoruz. Ayrıca adaylar Ford Otosan'ın Gelecek Takımı ve Güç Takımı gibi yine öğrencilerle etkileşim sağlayan yapısı sayesinde üretim ve Ar-Ge teknolojileri, şirketimizdeki kariyer ve gelişim fırsatları hakkında bilgi sahibi olabiliyor ve işe alımlardan terfi süreçlerine kadar her aşamada adil ve tarafsız bir süreçten geçtiklerini biliyorlar.

Geminin kaptanlarına yani liderlik rollerimize baktığımızda ise bizler Ford Otosan'da 'ortak ve birlikte liderlik' yaklaşımıyla kültürel değerlerimizle uyumlu

bir değişim süreci üzerinde çalışıyoruz. Kademelerimiz ile unvanlarımız arasındaki bağı kaldırarak "Her Ford Otosan'lı yaptığı işin lideridir" anlayışını hâkim kılıyoruz.

Liderlerden beklenen temel davranışlarının çerçevesini ortaya koyan bir liderlik manifestomuz da var: Farklılıklardan ilham alan ancak ortak akılla aynı yöne doğru koşan, aynı tutkuyu paylaşan, yeni fikirlere açık oluşuyla yaratıcılığı besleyen ve samimiyetiyle güven tesis eden bir liderlik tarifliyoruz. Bu tanım içinde hayal ettiğimiz organizasyon; sürdürülebilir bir dünya için yarattığı etkinin ve sorumluluğunun farkında olarak çalışan, ne yaptığı kadar nasıl yaptığının önemine dair bilinç sahibi olan, risk alan, hatalarından öğrenen, sınırlarını zorlayarak potansiyelini açığa çıkaran bir yapı. En önemlisi de zorluklardan yılmayan, değişim gerektiğini düşündüğünde harekete geçen ve çevresini de değişim için cesaretlendiren bir yapı.

Ford Otosan, kritik dönüşüm dönemlerinde sergilediği esneklik ve uyumla da bütün bir iş dünyası için öncülük yapıyor. Konuyu insan kaynakları ve uzmanlık alanınız açısından değerlendirdiğimizde dönüşüm kavramı neleri içeriyor?

Otomotiv endüstrisinde, uzun yıllardır dijitalleşme ve teknolojinin etkisiyle elektrifikasyon, otonom sürüş, bağlantılılık, mobilite gibi alanlarda büyük bir dönüşümden bahsediliyor. Pandemiyle birlikte bu dönüşüm daha da hızlandı, üstelik müşteri beklentilerini de değiştirdi. Bir dönüşüm kapıdaydı ancak bizim vizyonumuzu ortaya koyduğumuz tarihte, 2015'te sektörde dönüşen bir oyuncu henüz yoktu. Dolayısıyla Ford Otosan'da bu dönüşüme karar verdiğimizde öncü rolünü üstleneceğimizin de farkındaydık. Bu sebeple çevik yaklaşımımızı 'terzi işi' çözümlerle kendi organizasyonumuza, vizyonumuza ve hedeflerimize göre ele alarak ilerledik.

Sektörümüze öncülük etme misyonumuzla; unvanların ve hiyerarşinin ortadan kalktığı 'çevik çalışma' anlayışıyla bir dönüşüm başlattık. Amacımız, içimizdeki cevheri açığa çıkarmak ve insan kaynağımızın daha verimli kullanılmasına odaklanmaktı. Bu dönüşümü bir kültür dönüşümü olarak planladık ve Dinamik Denge dediğimiz ortak kültürümüze ulaştık.

Biz Ford Otosan olarak çevik dönüşümü organizasyon, kültür ve liderlik, çalışan

deneyimi ve iş yapış şekli olarak dört başlık altında yönetiyoruz. Daha müşteri odaklı, hızlı karar alabilen, güçlendirilmiş, çapraz fonksiyonlu takımlara uçtan uca sorumluluk, yetki ve otonomi verecek şirket içindeki siloları azaltıyoruz. Herkesin uzman olduğu alanda potansiyelini ortaya koyabileceği, küçük ekipler halinde çalışan, kendi kararlarını alıp hızla ilerleyen, müşteriden geri bildirim alarak iş veya proje sürecinde kendini sürekli geliştirebilen otonom yapılar oluşturuyoruz. Değişimin en tepeden başlayarak organizasyon geneline ve sahaya yayılması gerektiğinin bilincindeyiz. Yeni lider bizim için 'dönüşüm elçisi' demek. Bu nedenle liderlerin sadece talep eden veya rapor isteyen rollerden sıyrılmasını ve 'hizmet eden liderlere' dönüşmesini sağlıyoruz.

Çevik dönüşüm ile elde ettiğimiz yetkinlikler, dijitalleşme iddiamızı da güçlendiriyor. "Nasıl?" dersiniz; günümüz şartları otomotiv şirketlerinin birer teknoloji şirketine dönüşmesini gerekli kılıyor. Bu nedenle çevik dönüşüm ile dijital dönüşümü birbirinden beslenecek alanlar olarak görmek gerekiyor.

Ford Otosan olarak, yeni iş fırsatları yaratmak ve gelecek vizyonumuza ulaşmak için dijital dönüşümün en önemli faktör olduğuna inanıyoruz. Bu nedenle, 2015'te dijital dönüşümü şirketimizin ana stratejilerinden biri olarak belirledik ve bu alana yatırım kararı aldık. Müşteri ve bayiden tedarik zincirine, ürün geliştirmeden üretime ve tüm çalışma arkadaşlarımızı kadar uçtan uca, bağlı, ortak bir akıl tarafından yürütülen bir Ford Otosan hayal ettik.

Çevik bir organizasyona sahip olmak ve işe alım hızımızı artırmak için dijital dünyada insan kaynaklarının evrileceği Dijital İK yapısının da kemikleşmesi için çalışıyoruz. Örneğin Ford Otosanlılar, FOTalentUp ile kariyerlerini yönetiyor ve yeteneklerine en uygun fırsatlarla tanışıyor. Yapay zekâ destekli platformumuzla çalışma arkadaşlarımız, çevik çalışma yöntemimizle uyumlu bir şekilde kariyerlerini tasarlayabiliyor. Platform sayesinde doğru kişiler doğru fırsatlarla eşleşiyor. Böylece şirketimizin potansiyelini daha esnek bir şekilde değerlendirebiliyoruz. Çalışma arkadaşlarımız da hayalini kurdukları sorumlulukları deneyimleyerek potansiyellerini keşfedebiliyor.

"KELEŞLER'İN DEĞİŞİME OLAN İNANCI ÜST SIRALARDA YER ALIYOR"

2018 yılından itibaren tüm bayilerimizin 'Bayi Çalışan Bağlılığı ve Deneyimini' ölçmeye başladık. Ayrıca, 2021 yılının 3. çeyreğinde bayi yöneticilerine koçluk ve mentorluk da dahil olmak üzere örnek grup çalışmalarıyla çalışan bağlılığının yönetimini desteklemek için bir danışmanlık programı tasarladık. Her yıl en az 6 bayiye destek vermeyi planlıyoruz. Keleşler Bayimiz de çalışan bağlılığı araştırmalarına katılıma önem veren bayilerimiz arasında yer alıyor. 2022 Çalışan Bağlılığı ve Deneyimi Araştırmasında yüzde 91 oranında katılımı anketlerin yapıldığını görüyoruz. Bu oran bayi çalışanlarının değişime olan inancını yansıtıyor.

Dönüşüm yolculuğunda elde etmeyi hedeflediğiniz kısa ve orta vadeli sonuçları paylaşır mısınız? Mümkünse bu zamana kadar ortaya konan çıktılar üzerinden pozitif örnekleri aktarır mısınız?

Biz Ford Otosan'da şirketimizin geleceğine yeni bir yön tayin ettik. Geleneksel bir üretim şirketi olmaktan çıkıp global, hızlı karar alabilen, çevik çalışabilen, farklı ürün aileleriyle farklı çalışma prensipleriyle dahil olabilen ve bunu yaparken de merkezinde hep müşteriyi ve çalışma arkadaşlarını tutan bir anlayışa evrildik. Çeviklik bize şirketimizi geleceğe taşıyacak alanlara daha bütünsel bakma yeteneği kazandırdı.

Bu dönüşümü mümkün kılmak adına, önceden hız verdiğimiz kültürel dönüşümle birlikte, yeteneğin dönüşümüne yatırım yaptık. İş birimlerinde çevik koçlarımız bu süreçte her zaman devreydi. Ayrıca TalentUP ile de çevik sisteme entegre ve uyumlu bir şekilde çapraz katkı sağladık. Çevik çalışma ile konfor alanlarından çıkıp kendilerine farklı yetkinlikler de katabilen Ford Otosanlılar'a yeni alanlarda fırsatlar sunulmuş oldu. Hiyerarşiyi ve takımlar/departmanlar arası olası iletişim kazalarını ortadan kaldırarak tüm birimlerin şeffaf iletişim kurabilmesini sağladık. Farklı donanımlar-

daki arkadaşlarımızı multi disiplinler bir bakışla bir araya getirdik. Böylece farklı konulardaki uzmanlık alanlarına sahip kişilerin birlikte çalışması, farklı bakış açıları geliştirebilmeleri kolaylaştı. Liderliğin 'devamlı öğrenilen' bir sürece evrilmesiyle çok daha mutlu, inisiyatif almaya istekli, yaratıcı ve verimli ekipler yaratıldı. Şu anda 3 bine yakın çalışanımız çeviklik prensibiyle çalışıyor; çevik koç, tribe leader, chapter leader, coe leader, ürün sahibi ve scrum masterlardan oluşan 850'den fazla çevik rolümüz var. Bu organizasyonu 600'a yakın liderlik rolü ile yönetiyoruz. Bilfiil çevik prensiplerle çalışan 435 takımımız var. Bu yıl içinde tüm ofis çalışanlarımızın çevik çalışma sürecine geçişiyle bu sayının 600'ün üzerine çıkmasını hedefliyoruz. Çevik çalışma modelinin daha da yaygınlaşması için çalışmaya devam ediyoruz.

Tüm zincir içerisinde bayilerin merkezi İK yaklaşımına entegrasyonu nasıl sağlanıyor? Bu vesileyle Keleşler Ford özelinde değerlendirmelerinizi paylaşır mısınız?

Sahadaki paydaşlarımız ve bayilerimiz, bizim müşterilerimizle aramızdaki köprüler. Ford Otosan Ailesi'nin birer ferdi olarak gördüğümüz bayilerimizden büyük bir güç alıyoruz. Ortak sorumluluk bilinciyle müşterilerimizin markamızdan beklediği ürünleri ve hizmet deneyimini sunabilme hedefi doğrultusunda çalışıyoruz. Olmazsa olmazımız ise insan kaynağı. Bizimki gibi büyük bir ekosistemde insan kaynaklarının uçtan uca ve bütüncül dönüşümüyle, gelişen bir endüstrinin zorluklarını karşılamak için daha donanımlı, daha ilgili, motive ve üretken bir iş gücü yaratılmasına yardımcı olabileceğimize inanıyoruz.

Ford Otosan İK süreçlerinden de aldığımız feyz ile bayilerimizdeki kritik roller öncelikli olmak üzere işe alım, yetkinlik gelişimi ve bağlılık ile ilgili çok çeşitli çalışmaları Eğitim Liderliğimiz altında koordine etmeye, yönetmeye çalışıyoruz. Bayilerimizdeki çalışma arkadaşlarımızın yetkinliklerini geliştirmeye ve bağlılıklarını oluşturmaya odaklanıyoruz. Tüm satış ve satış sonrası rolleri için yetkinlik haritalarımız var. Kritik pozisyonlar için adayların test edilmesi, yetkinlik bazlı mülakat ve vaka üzerinden değerlendirilmesi, gerektiği durumda geribildirim yapılması dahil olmak üzere



re yeni işe alım ve terfi süreçlerini uygulamaya koyduk. İşe alım süreçlerinde bölge bazlı değerlendirme yöntemlerimizi kalibre ettik. Uygulama sırasında bayilerimizin ve bölge sorumlularımızın sürece dahil olmasını önemsiyoruz. İK sistem altyapımız, pozisyon ve çalışan bazlı eğitim ve gelişim dahil olmak üzere tüm yeni süreçlere entegre edildi. Esnek bir anlayışla bayilerimizdeki çalışma arkadaşlarımızın yetkinlik durumuna göre hibrit eğitim çözümleri yaratıyoruz. Bunun yanı sıra "Sen iyiyen hepimiz iyiyiz" mottosuyla 2018 yılından bu yana bayilerimizle ortak bir kültür, değer ve ilkeler oluşturmak için çalışıyoruz. Vizyonumuzu ve stratejilerimizi destekleyen olumlu bir kültür oluşturmayı hedefliyoruz. Bu amaçla bayilerimizi sürece dahil ederek yeni kültürel ilke ve değerlerimizi belirledik. Ford Otosan ile bayilerimiz arasında ortak kültürün gelişimini destekleyecek 'Kültür Elçisi' programının hazırlıklarını 2021 yılında tamamladık. Nedir bu kültür elçiliği? Seçilmiş çalışma arkadaşlarımızdan oluşan bir ekip olan Kültür Elçileri, müşteri merkezli dönüşüm sürecinden sorumlu oluyor. İş süreçlerini ve çalışan davranışlarını izleyecek, içinde buldukları iş birimlerini değerlerimizi ve ilkelerimizi doğrultusunda dönüştürecekler. Ayrıca dönüşüm yolculuğumuzun tamamlanması ile bayilerimizde de pilot gruplarla çevik yapılanma sürecini başlatacağız.

Ford Otosan çok büyük bir ekosistem ve böyle bir yapıda uzun süreli bir başarı ortaya koymanın elbette kendine has zorlukları vardır. Bir yönetici olarak bu zorlukların üstesinden nasıl geliyorsunuz?

Yöneticilerin etkili iletişime odaklanarak, ortak hedefler doğrultusunda birlikte çalışan güçlü ekipler kurarak, net hedefler belirleyerek, teknolojiye yararlanarak, liderlik becerilerini geliştirerek ve en önemlisi değişimi kucaklayarak zorlukların üstesinden başarıyla gelebileceğini düşünüyorum. Bu hem profesyonel hayatımda benimsediğim hem de Ford Otosan'da birlikte uyguladığımız bir formül. Ayrıca Ford Otosan'da kurduğumuz; çeşitliliği, kapsayıcılığı ve fırsat eşitliğini öncelleyen yapının getirdiği farklı bakış açıları, bizlere zorluklar karşısında dayanak sunuyor. Otomotiv sektöründe en fazla kadın istihdamına sahip Ford Otosan'ın kadın yöneticilerinden biri olarak inanıyorum ki, kadınların çalışma hayatına getirdiği daha zengin bakış açısı, empati, takım çalışması, kavramsal düşünme yetkinlikleri ve stratejik bakış açısı direncimizi daha da artıracak.

SANATÇI AHMET GÜNEŞTEKİN: KARANLIĞA BİR RENK GİBİ DAVRANIYORUM



AHMET GÜNEŞTEKİN, ÇAĞDAŞ SANATIN ÜLKEMİZDEKİ EN ÖNEMLİ TEMSİLCİLERİNDEN BİRİ. KENDİSİNE RESSAM DEMEK ONU SINIRLANDIRMAK GİBİ GELİYOR BİZE; GÜNEŞTEKİN, DİSİPLİNLER ARASI SÜREKLİ KEŞİF YAPAN, SORGULAYAN, TOPLUMSAL KONULARI VE DUYGULARI SANATIYLA ÖZGÜRLÜĞÜNE KAVUŞTURAN BİR İSİM. KÖKLERİNDEN BESLENEN CESUR ESERLERİNİN DÜNYANIN HER YERİNDE KARŞILIK BULDUĞU SANATÇI AHMET GÜNEŞTEKİN İLE ÇALIŞMALARINI VE SANATINI KONUŞTUK.



Gâvur Mahallesi inanılmaz bir anlam derinliğine sahip ve her detayı bizimle iletişim kuran bir sergi. Açıkçası insan her karede kendi yol hikâyesini hatırlıyor. Gâvur Mahallesi'ni sizden dinleyebilir miyiz?

Bu sergi için zorunlu göçlerden kitlesel yerinden edilmelere kadar dünyada hareket biçimlerimizi neyin belirlediğine bakarak çalıştım. Göçlerin yakın tarihini çalıştığım da bugün yaşananlarla bazı örtüşmeler gördüm. Mübadelenin gerçekleştiği coğrafya neredeyse bir asır sonra, dünyanın çeşitli yerlerinden gelen göçmenler için bir geçiş güzergâhı olmuştu. Ege'nin her iki yakasındaki insanların değiş tokuş edilmesinin ardındaki düşünce, bugün yaşadığımız göçlerle yakından ilgili. O zaman da olduğu gibi insan bedenlerinin mekân açısından yeniden düzenlenmesi ve buna dayalı ayrıştırıcı uygulamalar söz konusu. Ben de göç hareketini çevreleyen nesnelere, nesnelere ve insanlar arasında oluşan dünyaya odaklanarak çalıştım. Gâvur

Mahallesi'nde sergilenen işler, geçmiş taşıyan nesnelere geri dönüşü olmayan bu yolculuğun hikâyesini anlatıyor. Bunu yaparken de geçmişinden koparmış, kimliğinin bir parçasını kaybetmiş ve dolayısıyla kendini anlama kabiliyetini yitirmiş insanları başka dünyalara mahkûm eden düşünceyle bizleri karşılaşmaya teşvik ediyor. Farklı biçimleriyle dünyanın geri kalanını etkilemeye devam eden mübadelenin başkaldırın düzenlenmesi üzerindeki etkilerine ve buna dayalı politikaların nasıl uygulandığına bakıyor. Tüm kitlesel yerinden edilmelerde olduğu gibi, ayrıştırıcı uygulamaların toplumları küçümseyen yönlerini tartışmak gerekiyor. Sergilenen işleri hakiki bir karşılaşma olasılığı için çalıştım. Sergileme politikasını da buna göre oluşturduğum.

Kullandığımız sanatsal formlar ve çalışma süreçleriniz hakkında neler söylemek istersiniz?

Her zaman yaratma sürecinin meditatif

olduğunu düşündüm. Hayal gücümüz bazen tek bir nesnenin üzerine bir ağ atar, ancak bu ağın ipleri daha büyük ve farklı bir imgeler yığına bağlıdır. Bir renk, bir koku ya da tek bir an, düşüncelerinizi tetikler. Ben onları takip ediyorum ve bilinçaltımın başka yerlere götürmesine izin veriyorum çünkü orada bilinçten çok daha fazlası olduğunu düşünüyorum. Bakış açım zamanla gelişti ve bazı değişikliklere uğradı, ancak bazı şeyler değişmedi: yeni olasılıklara açık olmak ve optik alan oyunları oluşturmak. Geometrik örüntüler ve katmanlı görünüm ışıktan karanlığa, bazen de karanlıktan ışığa doğru bir akışı ifade ediyor. Bunlar karşıt ama dengeleyici güçler. Karanlığa bir renk gibi davranıyorum. Çalışırken bu bağlantılar biçim, doku ve kompozisyon yoluyla belirginleşiyor. Farklı malzemeler kullansam da çalışmalarımın kurucu unsurları olmaya devam ediyorlar.

Gâvur Mahallesi sergisindeki eserlerde materyal ve mekân kullanımında belirleyici unsurlar nelerdi?

Sergi bir karşılaşma alanı, nesnelere olduğu kadar somut olmayan hikâyelerin de dolaşabileceği bir temas alanı.





Bunun için izleme hızını yeterince yavaşlatan bir kürasyona sahip. Nesne enstalasyonlarının yanı sıra, videolar, mitolojik evrenleri yorumladığım işler, kompozit materyallerle çalıştığım dairesel işler, taş ve metal heykeller, farklı disiplinlerden tüm bu işler belli bir örneğe yerleşiyor. Göç konulu sergilerde yer alan nesnelerin çoğunun, insanlara yaşamlarının kısa ama çok önemli bir anında eşlik ettiğini biliyoruz. Bu nesnelere insan merkezli bir bakış açısına sabitlenmeyen bir yaklaşımla acılarımızı ve hayallerimizi yansıtıyor. Bu sergi de hem insanı hem de nesnelere ortak deneyim üreticileri olarak kabul ediyor. Belirsiz yolculuklarına eşlik edecek anımsatıcı nesnelere seçerken gelecekteki bellek çalışmasını öngören ve çerçeveleyen faktörlerdir. Bana yol gösteren, onların seslerini, valizlerinde taşıdıkları şeylerle ilgili anlatılarla işitilebilir kulma olasılığıdır.

Kültürel bir form olarak sergi ne anlama geliyor? Sergileme pratiklerinizden bahsedebilir misiniz?

Çağdaş sanat sergileri, sürekli inşa halinde olan, her yeni gösterimle yeni anlamlar ve anlatılar üretilen yerlerdir. Nesnelere ve ortamlar üzerinden karşılaşmayı mümkün hale getiren etki yaratan kurgusal mekânlardır. Bu anlatılar sayesinde sergiler güçlü birer anı üreticisine

dönüşür. Diğer taraftan ortam, duygusal tepkileri uyandırmak için tasarlanmış olsa da, bu tepkiler öngörülemez veya kontrol edilemez. Serginin önerdiği şey, ziyaretçilerin duygusal deneyimleriyle örtüşebilir veya örtüşmeyebilir; kesitliklerinde birbirini geliştirebilir veya baskılayabilirler. Bu nedenle sergiyi düzenlerken serbest bir yaklaşım benimsedim. Başkaları ona saygı duyma becerimizle birlikte koruyabilmemiz gerekiyor. Yaşadığımız dünyada, farklılıklar, yönetilebilirlik için fazla karmaşık oldukları için silinecek ve onlarla geçmişe dair tüm izler de silinecektir. Bugün çağdaş sergilerin, ana akım anlatıların huzurunu kaçırmak ve süregelen dışlayıcı pratikleri ortaya çıkarmak için olduğunu düşünüyorum. Hakiki bir karşılaşmanın ve bunun deneyiminin örneğini bulmanın gerekli olduğunu düşünüyorum. Çünkü siz anlatıyı kurmazsanız, sesinizin olmadığı başka anlatının içinde esir olabilirsiniz.

Önümüzdeki dönemde hayata geçireceğiniz projeler veya sergiler var mı?

Geçtiğimiz ay içinde Milano merkezli çağdaş sanat müzesi MA*GA ile çalışmaya başladım. Müze ile uluslararası sergi projeleri geliştireceğiz. 2024 sonbaharında müzede ilk sergim açılacak. Venedik Bienali için çalışmalarımız devam

ediyor. Bir süredir Moskova Modern Sanatlar Müzesi ile kapsamlı bir sergi için çalışıyoruz. Urla'da yapımı devam eden ve Güneştekin Vakfı'na bağlı olarak çalışacak sanat rafinerisinin bu yıl tam olarak faaliyete geçmesini planlıyoruz. "Gâvur Mahallesi" vakfın ilk projesiydi. Yine vakıf çalışmaları kapsamında İstanbul Sultangazi'de başlattığımız sanat platformunda eser üretimi çalışmaları devam ediyor. Urla'daki rafineri, vakfın tüm işlerinin devamını sağlayacak bir platform olarak çalışacak.

Uzun süre Anadolu'da sanatın, tarihin, gastronominin izinden gittiniz. Bu arayışınızın sanatınıza nasıl yansımaları oldu? Sanatınızı besleyen ana damarlar nelerdir?

Düşüncelerimize içine doğduğumuz dünyalar şekil veriyor, benim için de öyle oldu. Eserlerimi çalışırken başvurduğum kavramlar çoğunlukla geçmişe ve anlatının doğasına ilişkin oluyor. Geçmiş zaman dediğimiz şeyin geçmiş olarak belirginleşmesi hikâyeler sayesinde. Bu nedenle geçmiş ve onu üzerinden işlerimi tanımlayan sözlü anlatılardır. Kullandığım her öğeyi bir tür biçime aktarılmış konuşma diliyle çalışıyorum. Hafıza ve deneyimin aktarılması bu anlatılar sayesinde. Bu nedenle benim için en yaşamsal olan deneyim-

lerimi ve biriktirdiğim kaynakları nasıl kullanacağım sorusunu sorabilmektir. Her ses benzersizdir. Bu, sanatçıyla konusu arasında gerçekleşen karşılaşmanın özgül doğasından kaynaklanır. Hem bir bakış açıdır gördüğümüz hem de bir karşılaşmanın kanıtı. Dengbajların anlattığı hikâyelerin yarattığı ses ve renk dünyasında sesimi buldum. On yılı kapsayan saha araştırmaları benim karşılaştırdım. Sözlü anlatıları araştırırken, bir ifade biçimini diğerine dönüştürmenin ve mitleri yorumlamamın yollarını inceledim. Mitolojik unsurları yüceltme formları yorumlamaya başladım. Kültürü oluşturan araçlara bakarken gastronominin de bunlardan biri olduğunu fark etmiştim. Geleneği yeniden icat ederken, onu koruma ve sürdürme pratiğini de gördüm. Bu etnografik çalışmalardan sanatsal olarak faydalanmanın bir yolunu buldum.

Çocukluk yaşamınız nasıldı? Bunun bugün yarattığınız işler üzerinde nasıl bir etkisi oldu?

Önce çocukluğumu geçirdiğim evde, ardından dış dünyada karşılaştığım ilk formlar, mitosları yorumlayarak üzerinde çalışabileceğim bir görme kaynağına dönüştü. Şekillerle oynadığım oyunlar en sevdiğilerimdi. Bu sayede perspektif duygum küçük yaşlarda oluşmaya baş-

"DÜŞÜNCELERİMİZE İÇİNE DOĞDUĞUMUZ DÜNYALAR ŞEKİL VERİYOR, BENİM İÇİN DE ÖYLE OLDU. ESERLERİMİ ÇALIŞIRKEN BAŞVURDUĞUM KAVRAMLAR ÇOĞUNLUKLA GEÇMİŞE VE ANLATININ DOĞASINA İLİŞKİN OLUYOR."



ladı. Çevremdeki renklerin ve desenlerin yoğunluğu, hikâyeye anlatıcılarından dinlediğim masallarla bilinçaltıma yerleşmişti. Beni tek başıma yolculuklara çıkaran bu hikâyeye ve masallardı. Bazen benzer şeyler görebiliriz, ancak çoğu zaman farklı şeyler görürüz. Bu da bizi kendi yorumlama araçlarımıza getiriyor. Beni olduğum yere getiren, çevremdeki farklı yorumlama araçlarını ve materyallerini öğrenmemi ve anlamamı sağlayan ortamı. Sanat benim için var olmanın, dünyada olmanın, dünyayla mücadele etmenin bir parçası oldu. Yani mitleri yorumlama şeklim tamamen sezgiseldir. Çalışmalarına baktığımda çocukluğumda dinlediğim şiirlerin, masalların ve şarkıların ritimlerinin, sanatının yapısını ve biçimini etkilediğini görebiliyorum.

Bugün dünyaya açılmayı başarmış, eserleri sanatın merkezi haline gelmiş, büyük ilgi gören ender sanatçılarımızdan birisin. Eserlerinizin dünya çapında ilgi görmesini neye bağlıyorsunuz?

Küresel sanat platformlarında görünür olabilen sanatçılar, kendi kültürel kodlarını çalışmalarına geçirebildikleri ve bu kodları yenilik olarak gösterebildikleri için özgün olarak tanımlanırlar. Farklı bakma biçimleri önerme gücünü buradan alıyorlar. Olağan ve alışılmış işlerle karşılaştırıldığında onlardan rahatlıkla ayrılıyor. Ayrışmayı yaratan kendi kültürel kodlarımızı başka bir nesne yorumlamamıza rağmen farklı kültürlerde de onu anlaşılır yapabiliyoruz. Bunun bir formülü yok, ancak yapabilmeler, olaylara benzersiz bir bakma biçimine ve bu bakışı ifade etme ve iletme konusunda öznel bir düşünüşe sahip olanlar. Üretilen her şey düşünmeye açılan patikaları keşfetmek içindir. Düşünme araçlarıyla bunu nasıl yapacağımızı sizi anlatan, diğerlerinin sizde gördüğü şey olacak. İstediklerim içinde kalması, sürekli değişen dünyada var olabilmeleri. Malzemelerin boş olan bir alanı dönüştürüp yeni anlamlarla doldurma potansiyeli var. Onları tam olarak kullanmazsanız, işiniz fikirlere aç kalabilir. Gerekli elbette ama bir sanat eseri açıklamaya bağlı olmamalı. Eser fikir haline gelebilmeli. Seçtiğiniz materyallerle bunu yapabiliyorsanız zaman ve mekândan bağımsız olabilir ürettiğiniz işler.

UYGARLIĞIN DOĞDUĞU VE YÜKSELDİĞİ ANADOLU COĞRAFYASININ HER KÖŞESİ, BİNLERCE YILLIK HİKÂYELERİ BARINDIRIYOR. BU HİKÂYELERİN İZİNDE KISA AMA ÖZ BİR YOLCULUĞA ÇIKIYORUZ BİRLİKTE. BELKİ BAZILARINA AŞINASINIZ, BAZILARINI İSE İLK DEFA DUYACAĞIZ.

KÜLTÜRÜN COĞRAFYADAKİ İZ DÜŞÜMÜ

ANADOLU'NUN İLK YERLEŞİMLERİ

ANADOLU, TÜM İNSANLIĞIN KÜLTÜREL HAZİNESİNİ BARINDIRAN, KADİM VE ÇOK ESKİ BİR COĞRAFYA. YAKIN ZAMANA KADAR BİLDİKLERİMİZİN ÇOK ÖTESİNDE BİR ZENGİNLİK BU. KUZEYDEN GÜNEYE, BATIDAN DOĞUYA VE GEÇMİŞTEN GÜNÜMÜZE ATILAN AYAK İZLERİ, BİRBİRLERİYLE ÖYLESİNE KAYNAŞMIŞ KI, BELKİ DE TÜMÜNÜ ÖĞRENMEK ASLA MÜMKÜN OLMAYACAK. YİNE DE DNA'LARIMIZA KADAR İŞLEYEN İLK YERLEŞİMLERE KISA BİR BAKIŞ GETİRİYOR, ANADOLU TOPRAKLARININ KÜLTÜREL ZENGİNLİĞİNE BİRLİKTE ŞAHİT OLUYORUZ.



NEVALI ÇORI / ŞANLIURFA



Şanlıurfa'nın Hilvanlı ilçesinde yer alan Nevalı Çori'nin tarihi M.Ö. 10000 yılına dayanıyor. Fırat'ın kolu olan Kantara Çayı'nın hemen yanı başındaki bu yerleşim, günümüzde neredeyse tamamen sular altında. Atatürk Barajı'nın suları altında kalmadan önce yürütülen çalışmalarda birçok önemli bilgiye ulaşılsa da, Nevalı Çorililerin nereden geldiği, kökenleri ve yaşamlarına dair detaylar tam olarak bilinmiyor. Ancak bölgede yürütülen çalışmalar, ele geçen kültürel veriler höyüğün bulunduğu alanda, avcılık toplayıcılık yanı sıra tarımsal faaliyetlerin başlamış olduğunu gösteriyor. Tarihçiler, avcılık toplayıcılıkla yaşamını sürdüren ilkçağ topluluklarının buldukları çevreye hâkim olup yerleşik düzene geçmesini ve tarım yapmasını "Neolitik Devrim" olarak adlandırıyor. Önceleri Neolitik Devrim'in Akdeniz'de başladığı düşünülüyordu. Nevalı Çori'nin keşfi ve buradan toplanan ipuçları, Neolitik Devrim'in tahmin edilenden daha önce ve başka bir coğrafyada başladığını ortaya koydu. Nevalı Çori, bu açıdan çok önemli ve sakladığı gizemlerin ortaya çıkarılması için çalışmalar devam ediyor.



LİMANTEPE / İZMİR

Batı Anadolu'nun eski ve en uzun süreli yerleşim yerlerinden biri olan Limantepe, M.Ö. 4000 yılına kadar uzanan bir geçmişe sahip. Bazı uzmanlar, bu tarihin daha da geriye gidebileceği görüşünü savunuyorlar. Limantepe'nin birkaç önemli özelliği var. Bunlardan biri, Limantepe'nin en eski yapay limanlardan biri olması. İzmir'in Urla ilçesinde bulunan Limantepe'de, deniz aşırı ticaretle ilişkilendirilen bulgular bölgenin önemini daha da artırıyor. Kara kısmındaki kalıntıların deniz altında da devam ettiği anlaşılan Limantepe'de, sualtı araştırmalarında farklı dönemlere ait çok sayıda kalıntıya rastlanmıştır.

Yine gerçekleştirilen araştırmalar sonucunda en eski kıyı çizgisinin bugünkü sahil şeridinin 400 metre ilerisinde yer aldığı saptanmıştır. Bu durum, sualtında kalmış olabilecek daha eski yerleşimlerin bulunabileceği düşüncesini destekliyor.



ÇÖYÖNÜ / DİYARBAKIR

Tıpkı Nevalı Çori gibi avcı toplayıcı yaşamdan tarım faaliyetlerine uzanan bir geçişin gözlemlendiği Çayönü, Diyarbakır'ın kuzeyinde, Ergani ovasında, Dicle Nehri'nin kenarında bulunuyor. İlk yerleşimin M.Ö. 10200 yıllarında başladığı tahmin edilen bölgede, M.Ö. 4200'lü yıllara kadar yaşamın devam ettiği değerlendiriliyor. İlki 1963 yılında başlayan ve günümüze kadar devam eden kazılarda, 6000 yıllık yerleşimin birbirinden farklı zamanlarına ait mimari tasarımlarda binalara rastlanmıştır. Yerleşimin ilk dönemlerinde daha çok domuz, geyik, yabani koyun ve keçi avlanmış olmasına rağmen Çayönü kazılarında MÖ 8500 yıllardan kalma buğday ve baklagillere rastlanmıştır olması, tarımsal faaliyetlerin bölgede en az 10 bin yıldır devam ettiğini ortaya koyuyor.



HACILAR / BURDUR

Burdur'un 25 kilometre güneybatısında yer alan Hacılar, toplam 9 yerleşim tabakasından oluşuyor ve ilk yerleşim M.Ö. 7000 yılları olarak tarihlendiriliyor. Bölge ayrıca Batı Anadolu'nun bilinen en eski yerleşimi olarak kabul ediliyor. Avcı-toplayıcılıktan yerleşik düzene geçişi sağlayan tarım ve hayvanların ehlileştirilmesi gibi adımların izlenebildiği yerlerden biri olan Hacılar'da, kömürleşmiş arpa ve buğday tanelerine rastlanmıştır. Böylelikle burada yaşayan halkın tarımla uğraştığı tespit edilmiştir.



RİSKİ ARTIRAN sürüş alışkanlıkları

SÜRÜCÜLERİN TRAFİKTEKİ KULLANIM ALIŞKANLIKLARI, BİR SÜRE SONRA TEMEL KURALLARIN BİLE ÖNÜNE GEÇEBİLİYOR. ÖZELLİKLE BEŞ YIL VE UZUN SÜRE, AKTİF OLARAK ARAÇ KULLANAN SÜRÜCÜLERDE KARŞILAŞILAN BU DURUM, RİSKLERİ ARTIRABİLİYOR.

Deneyimli sürücüler arasında yapılan araştırmalara göre yollar-da geçen süre arttıkça, özgüvenli bir sürüş yaklaşımını benimseyen sürücülerin de oranı artıyor. Ancak buradaki özgüven kimi durumlarda olumlu bir anlam taşıyor. Aksine sürücüler daha kontrollü araç kullanmak yerine daha riskli bir sürüş tarzını benimsiyor. Aslında deneyimli sürücü olmak, kuralları çok iyi tanıyıp onlara sonuna kadar uymakla mümkün. Peki, trafikte en çok yapılan hatalar neler?



Dönel kavşakta geçiş üstünlüğü

Dönel kavşak, trafik akımının merkezi bir ada etrafında yönlendirildiği işaretlerle belirlenmiş kavşak tipidir. Şehir içinde ve şehir dışında da sıkça karşılaştığımız dönel kavşaklar, aynı zamanda maddi hasarlı kazaların en çok yaşandığı trafik noktaları arasında yer alır. Dönel kavşaklarda geçiş önceliği kavşağa daha hızlı girenin değil, ada etrafındaki araçlarındır. Dönel kavşaklarda aksi bir trafik levhası yoksa geçiş önceliği kavşak içerisindeki araçtır. Yani kavşağa ilk giren her zaman önceliklidir. Sağdan gelene yol ver kuralı, dönel kavşaklarda geçerli değildir. Daha çok şehir dışında karşılaştığımız Ana yol-Tali Yol kavşaklarında ise modern dönel kavşakların aksine, tali yoldan gelen araçlar durmak ve ana yoldan gelen araçlara yol vermek zorundadır.

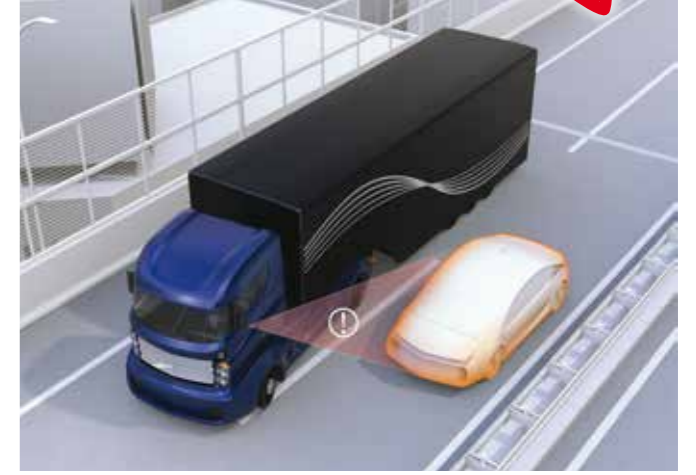
Virajlar tedbir ister

Ülkemizde sıkça karşılaşılan, özellikle kendini deneyimli olarak niteleyen sürücülerin karıştıkları kazalarda, viraja hızlı girmek ilk sıralarda yer alıyor. Genel olarak sürekli kullandığımız güzergâhlardaki virajların durumuna göre hızımızı önceki deneyimlerimize göre ayarlarız. Ancak bu hatalı bir tutumdur. Virajı bilerseniz dahi, lastikleriniz öncekine göre tutuş kabiliyetlerini yitirmiş veya hava yağmurlu olmasa dahi yol yüzeyi ıslanmış ya da kirlenmiş olabilir. Böyle bir durumda önceki deneyimleriniz anlamını tamamen yitirir. Asıl olan fizik kurallarıdır. Virajı tanısanız ya da yabancı bir yolda ilk defa karşılaştığımız bir virajda olsanız da yapacağınız ilk iş viraja girmeden hızınızı düşürmektir. Son ana kadar hızlı koruyup, ani fren yapmak tehlikeli bir alışkanlıktır. Yine viraj içerisindeyken gaz ya da fren uygulamak aracınızın türüne göre önden veya arkadan kaymalara yol açabilir. Ve elbette lastiklerinizin durumu her zaman hava ve mevsim koşullarına göre uyumlu değildir.



Büyük araçların kör noktaları vardır

Şehir içinde ve şehirlerarası yollarda kamyon, tır gibi ağır vasıtaların belirlenen şeritlerde ve hızlarda seyretmesi gerekir. Yine şehir içinde de bu tarz araçların sağından geçmeye çalışmak, bu araçları geçmek için emniyet şeridini kullanmak gibi yöntemler büyük riskler barındırır. Zira bu araçların sahip oldukları kör noktalar, sizi fark etmelerini engelleyebilir.



Yağışlı havalarda ekstra dikkat gerektirir

Yağışlı havalarda, her mevsim fazladan dikkat gerektirir. Lastiklerin durumu ne olursa olsun hız arttıkça aracın yolla olan teması da zayıflar. Burada dikkat edilmesi gereken bir diğer husus da bir süre yağışsız geçen günlerden sonra gerçekleşen yağıştır. Çünkü yol yüzeyinde biriken toz, yağ ve diğer maddeler, gerçekleşen yağışla birlikte kaygan bir tabaka oluşturur. Böyle durumlarda hız mutlaka düşürülmeli, dikkat tamamen yola verilmelidir. Aksi takdirde normal bir sürüş hızında bile kontrol güçleşebilir.



ÜLKEMİZDE SIKÇA KARŞILAŞILAN, ÖZELLİKLE KENDİNİ DENEYİMLİ OLARAK NİTELEYEN SÜRÜCÜLERİN KARIŞTIKLARI KAZALARDA, VİRAJA HIZLI GİRMEK İLK SIRALARDA YER ALIYOR.

DİKKAT!

SÜREKLİ KÖTÜ HABER OKUMAK BAĞIMLILIĞA YOL AÇIYOR

GÖRÜLEN KÖTÜ HABERLERİN MERAK DUYGUSUNU ARTIRDIĞINI VE BİR SÜRE SONRA BAĞIMLILIK OLUŞTURDUĞUNU BELİRTEN UZMANLAR, 'DOOMSCROLLING' OLARAK TANIMLANAN ARALIKSIZ KÖTÜ HABER OKUMA EĞİLİMİNİN KİŞİDE KAYGI, KORKU, İRKİLME HİSSİ, SÜREKLİ AĞLAMA VE UMUTSUZLUK GİBİ SEMPTOMLARA YOL AÇABİLECEĞİ UYARISINDA BULUNUYOR. KÖTÜ HABER BAĞIMLILIĞININ KİŞİNİN SİSTEMİNİ BOZABİLECEĞİNİ VURGULAYAN UZMAN KLİNİK PSİKOLOG ÖZGENUR TAŞKIN, BU DURUMUN KİŞİDE YOĞUN ANKSİYETE, DEPRESYON, STRES, BAŞ AĞRILARI VE HORMONAL DEĞİŞİKLİKLERE YOL AÇABİLECEĞİNE DİKKAT ÇEKİYOR.

Doomscrolling teriminin Türkçe'de aralıksız olarak kötü haber okuma eğilimi ve kötü haber bağımlılığı anlamına geldiğini belirten Uzman Klinik Psikolog Özgenur Taşkın, "Doomscrolling diğer bir anlamı ile 'felaket kaydırması' olarak ifade ediliyor. Görülen kötü haberlerle beraber merak duygusu da artıyor ve sanki yara kaşımak gibi hep bir sonraki haber takip ediliyor. Deprem felaketi ile beraber gördüğümüz kötü haberleri takip ederken ekran ya da sosyal medya başında geçen sürenin farkında bile olmuyoruz" dedi.

Doomscrolling ciddi semptomlara yol açıyor

Felaket kaydırması ile beraber ekran sürelerinin uzadığına ve insanlardaki ruh sağlığının da ciddi düzeyde etkilendiğine dikkat çeken Uzman Klinik Psikolog Özgenur Taşkın, "Felaket kaydırması kişilerde ikincil travmaya sebebiyet verebilir. İkinci travma dediğimiz durumda kişi felakete maruz kalmasa bile yaşamışçasına süreçleri takip edip ve zihninde kurgulayıp travma semptomlarına maruz kalabilir. İrkilme hissi, sürekli ağlama ya da ağlama isteği, uykusuzluk ya da çok uyuma, iştahsızlık ya da tıknırcasına yeme, kaygı, korku ve umutsuzluk semptomları arasında görülebilir. Kişilerin bu hislere sahip olması için doğrudan depremi yaşamasına bile gerek yoktur. Kişiler gün boyu yapacağı doomscrolling ile tüm bu semptomları yaşayabilirler" diye konuştu.

Kişinin sistemini bozabiliyor

Uzman Klinik Psikolog Özgenur Taşkın, kötü haber takip etme alışkanlığının durdurulamama sebeplerini ve yol açtığı sorunları şöyle özetliyor; Felakette uğramamış bile olsak felaket ortamı ile bağ kurma ve olup biteni öğrenme ihtiyacı oluşuyor. Genellikle bu kişiler yardım ve faydalı bilgi öğrenme ihtiyacı olarak yorumlansa bile bu oran oldukça düşüktür. Bilgileri faydalı olmadığını fark ettiğimiz anda bu durumun doomscrolling olduğunu anlayıp durdurmalıyız. Felaketler bizim için bir bilinmezliği işaret eder ve bilinmezlik insan psikolojisinin baş edemediği en kritik noktalardan bir tanesidir. Kişi sürekli olarak doomscrolling yaparak kontrol ettiğini düşünür. Fakat durum kişinin kontrolünden çok daha uzak olduğu için sadece kaygıya ve kontrol edilemezliğin teyidine yol açar. Doomscrolling, tehlikeyi tespit etmek sinir sistemimizin sürekli tetikte kalmasına neden oluyor. Evrimsel olarak da tehlikeyi tespit etmek ve tetikte olmak önemlidir fakat beynin sürekli olarak tehlike hissini tazelemesi ve sürekli tetikte kalması, sinir sisteminin dengesini

FELAKETLER BİZİM İÇİN BİR BİLİNMEZLİĞİ İŞARET EDER VE BİLİNMEZLİK İNSAN PSİKOLOJİSİNİN BAŞ EDEMEDİĞİ EN KRİTİK NOKTALARDAN BİR TANESİDİR. KİŞİ SÜREKLİ OLARAK DOOMSCROLLING YAPARAK KONTROL ETTİĞİNİ DÜŞÜNÜR. FAKAT DURUM KİŞİNİN KONTROLÜNDEN ÇOK DAHA UZAK OLDUĞU İÇİN SADECE KAYGIYA VE KONTROL EDİLEMEZLİĞİN TEYİDİNE YOL AÇAR.



UZMAN KLİNİK PSİKOLOG
ÖZGENUR TAŞKIN

bozabilir ve psikiyatrik hastalıklara sebebiyet verebilir. Doomscrolling kişinin sistemini bozabilir. Kişide yoğun anksiyete, depresyon, stres ve şikâyetler başlayabilir. Hormonal seviyelerde değişikliklere yol açabilir. Sindirim sistemi problemleri, dikkat ve konsantrasyon problemleri, baş ağrıları, uyku ve iştah problemlerine sebebiyet verebilir.

Doomscrolling'ten kurtulmak mümkün mü?

Her şey mükemmel gibi bir kenara çekilip deprem felaketi olmaması gibi davranmanın gerçekçi bir yaklaşım olmayacağını belirten Uzman Klinik Psikolog Özgenur Taşkın, "İkincil travmanın travmayı yaşayanların ve travma sonrası stres bozukluğuna sahip olanların etki-

leneceği kadar kişiyi etkilediğini söylemek mümkün. İkincil travmaya maruz kalmamak için doomscrolling'ten uzak durmak oldukça önemli" dedi.

Taşkın, kademeli olarak kişiye zarar veren bu durumu değiştirmenin mümkün olduğunu şu tavsiyelerle açıkladı:

▲ **Sınır koymak ve günlük saat belirlemek:** Eğer gün içinde belli saatleri habere ayırırsanız odak noktanız sürekli olarak haberler olmayacaktır. Bu durum da anksiyetenizi azaltmaya yardımcı olacaktır.

▲ **Rutinlere kademeli geçiş yapmak:** Rutinlere kademeli dönüş yapılması, kişiye güvende olduğu hissini verir. Eğer okul, iş, kurs ve spor gibi sürekli olarak devam ettiğiniz alanlar varsa bunlara devam etmek önemli bir stres düzenleyici olacaktır.

▲ **Kendi bedeniniz ile temasa geçmek:** Gün içinde depresif duygu durumunuzdan dolayı hiçbir şey yapmak istemiyor olabilirsiniz. Bu durumda da yine doomscrolling'e geçiş yapabilirsiniz. Kendinizi durdurup bedeninize iyi gelecek şeylere odaklanmayı deneyin. Sıcak bir alan, rahat bir vücut pozisyonu, stresi dengeleyecek düzeyde kısa bir yürüyüş, temiz hava gibi size iyi gelen rutinlerden parça parça deneyin.

▲ **Kişiler ile yüz yüze temasa geçin:** Eğer imkânlarınız elverişliyse felakete uğrayan kişiler ile yüz yüze temasa geçip destek sağlayabilmek hem çok daha verimli olacaktır hem de size güvende olma ve güven verme hissini yaşatacaktır.



KONUT SİGORTASIYLA HUZURUNUZ KESİNTİYE UĞRAMASIN

HAYATIN GETİRDİKLERİNE KARŞI HAZIRLIKLI OLMAK, KENDİMİZ, SEVDİKLERİMİZ VE BİRİKİMLERİMİZ İÇİN ÇOK ÖNEMLİ. BUNUN EN GARANTİLİ YOLLARINDAN BİRİ OLAN KONUT SİGORTASI, MUHTEMEL RİSKLERE KARŞI KORUMA SUNARKEN ZOR GÜNLERİN DAHA KOLAY ATILMASINI SAĞLIYOR.

İster müstakil bir evde veya apartman dairesinde yaşayın, muhtemel riskler her zaman vardır. Başta deprem ve yangın olmak üzere, konutlarda kısmen veya tamamen hasara yol açabilecek etkenler, hayatımızı oldukça olumsuz etkileyebilir. Maddi olarak karşılanması çok güç olan hasarlar, manevi olarak da telafisi güç sonuçlar doğurabilir. İşte tüm bu risklere karşı geliştirilen konut sigortası, konut ve içerisindeki eşyaları hasar görme risklerine karşı güvence altına alan sigorta türüdür.

Acı deneyimlerden ders çıkarmak

Tüm ülkemizi hatta dünyayı yasa boğan ve binlerce insanımızın hayatına mal olan deprem gerçeğini en sarsıcı şekilde tekrar hatırladık. Acısı içimizde hala çok taze ve bu yaranın kapanması elbette mümkün değil.



Kendimizi, sevdiğimizimizi ve artık çok zor şartlar altında elde ettiğimiz birikimleri güvence altına almanın ilk yolu sağlam binaları tercih etmekten geçiyor. Ancak yaşanan son felaket gösterdi ki, yepyeni binalar bile rant hırsının ve denetim eksikliklerinin sonucunda insanlara mezar olabiliyor. O nedenle oturduğunuz binaların sağlam olduğundan, değilse gereken mühendislik desteğini almakta geç kalmayın. Konut sigortasından bahsederken deprem gerçeğiyle başladık çünkü ülkemizin çok büyük bir kısmı deprem tehdidiyle her an karşı karşıya. Konut sigortaları, bu anlamda deprem hasarını da teminat aldığı için önemi daha iyi anlaşılabilir. Yaşadıklarımızdan dersler çıkarıp ona göre hareket etmek, yitirdiklerimize karşı da sorumluluğumuzdur.

Konut sigortasının kapsamı

Konut sigortasının kapsamı, sigorta şirketlerine ve poliçede belirtilen maddelere göre değişiklik gösterebilir. Burada sıralayacağımız çoğu sigorta şirketinin genel konut sigortası kapsamında yer alır. Ancak konut sigortası yaptırırken hem bütçenize hem de ihtiyaçlarınıza en uygun alternatifleri Keleşler İstanbul Sigorta'dan öğrenebilirsiniz. Konut sigortasının kapsamında yer alan başlıca riskler, deprem, hırsızlık, yangın, sel ve su baskınları, cam kırılması ve poliçede diğer teminatlar şeklinde sıralanır.

Deprem: DASK sigortası dışında kalan zararları karşılayan deprem teminatı, poliçede yer alan hususlara göre genişletilebilir ya da sınırlandırılabilir. Konut sigortası ile

zorunlu deprem sigortasının (DASK) farklı sigorta türleri olduğunu unutmayın.

Yangın, yıldırım düşmesi, infilak: Sigorta şirketleri, yangın teminatını konut sigortası içinde barındırır. Böylece, yangın nedeniyle hasar gören eşyalar güvence altına alınır. Yine infilak ve yangın nedeniyle ortaya çıkan duman ve buharın sigortalı eşyalara direkt olarak verdiği hasarlar da teminat kapsamında yer alır.

Hırsızlık: Hırsızların ev içindeki eşyalara ya da bina ve içindeki eşyalara verdiği hasarı karşılayan teminatır.

Enkaz kaldırma: Poliçe kapsamında bulunan riskin gerçekleşmesi sonucunda ortaya çıkan enkazın kaldırılma masrafları karşılanır.

Cam kırılması: Dik konumda sabit duran cam ve aynaların kırılması nedeniyle zarar gören eşyalar teminat altına alınır.

Yardım hizmetleri: Elektrik, tesisat, anahtar ve cam işleri, ambulans, uzman hemşire ve doktor gönderilmesi, güvenlik ve otel hizmeti ile acil mesajların iletilmesi yardım hizmetleri kapsamındaki teminatların arasında bulunur.

Konut sigortası kapsamında ayrıca grev, lokavt, terör hareketleri, ferdi kaza sigortası, gasp, kapkaç, yangın mali sorumluluk gibi farklı teminatlar da yer alır. Sigortanızı yaptırırken poliçede yer alan teminatları dikkatlice incelemeyi ve beklentilerinize göre kapsamın içeriğini belirlemeyi ihmal etmeyin.

ZORUNLU DEPREM SİGORTASI (DASK) İLE KONUT SİGORTASI FARKLI SİGORTA TÜRLERİDİR. KONUT SİGORTASI, DASK DIŞINDA KALAN DURUMLARI TEMİNAT ALTINA ALIR. BU ÇERÇEVEDE POLİÇE KAPSAMINI DETAYLI İNCELEMENİZ OLDUKÇA ÖNEMLİDİR.



İSTANBUL'UN DEMİR SİLÜETİ NOSTALJİK VAPURLAR

İSTANBUL'UN KADİM SURETİNE NEREDEYSE 200 YILDIR NAKŞEDİLEN VAPURLAR YALNIZCA İNSAN TAŞIMİYOR; BİZİM VE BİZDEN ÖNCEKİLERİN UMUTLARI, HÜZÜNLERİ SEFER SEFER DOLAŞIYOR SUYUN ÜSTÜNDE. ONLAR İYOT KOKULU GEÇMİŞİN CANLI TANIKLARI, ONLAR İSTANBUL'UN NOSTALJİK VAPURLARI...

Güzel İstanbul'un demir yarenleri, boğazın beyaz gelinleri vapurlar. Martıların aceleci çılgınları fonda, elimizde çay, gözümüzde şehrin aksi. Sanki zaman duruyor da yarım saatliğine, buluşamayan iki sevgilinin gözyaşları üzerinde yol alıyoruz. Vapurlar, beyaz gövdeleriyle insanları sarmalarken, ne düşünceler yankılanıyor güvertenin eski ahşaplarında. Sabahtan akşama, bir günden bir ömre bitmeyen yolculuk. Öylesine çok, öylesine duygulu ve öylesine derinden cümlelere ilham veriyor ki vapurlar, bitecek gibi değil; tıpkı bize yaptıkları yarenlik gibi. Buharlı vapurlarla başlıyor İstanbul'un vapur aşkı. 19. Yüzyılın ilk yarısında, katran mavi suları kendi buharlarıyla buluşturarak ilerliyorlar. Sonra yandan çarklılar, dizeller geliyor peşi sıra. İsimleri de öyle alelade değil. Kimi simge bir semtin, kimi topluma mal olmuş insanların adını taşıyor. Kaptanlara göre bir vapur hangi adı taşıyorsa, karakteri de kendisine çekiyor. Bunlar arasında en bilinenleri, en anlamlı-ları bahçe sınıfı vapurları. Biri görevde, biri emekli, biri ise hatıralar denizinde seferde.



Paşabahçe vapurundan sonra İstanbul sularında çalışan en eski vapur olan Fenerbahçe, ilk seferine 14 Mayıs 1953 tarihinde çıktı. Yıllarca Sirkeci-Adalar-Yalova-Çınarcık arasında sefer yapan vapur, 22 Aralık 2008 tarihinde Veda Turu isimli son seferini gerçekleştirdi. Her biri 1.500 beygir gücünde 2 adet Sulzer dizel motoru bulunan, çift uskurlu ve saatte 18 mil hız yapabilen vapur, kocaman bacası ve özellikle ahşap aksamı ile İstanbulluların hafızasında yer etti. 2009 yılında Rahmi M. Koç Müzesi'ne geliştinden itibaren müze vapur olarak ziyarete açılan Fenerbahçe Vapuru, Yalvaç Ural Oyuncak Koleksiyonu'na ev sahipliği yaparken, sergilerle, eğitimlerle ve hatta nostaljik kafesiyle İstanbullulara hizmetini devam ettiriyor.

Gürültülü kalpleriyle üç dev

İstanbul'un üç ayrı semtinin adını taşıyan üç vapur, toplumsal hafızamızda öne çıkıyor. Paşabahçe, Fenerbahçe ve Dolmabahçe vapurları, yarım asırlık hizmetlerinde milyonlarca hayata dokundu. "Bahçe Sınıfı" adıyla bilinen bu vapurlar, nesillerin doğuşuna ve gelişimine şahitlik etti.

Paşabahçe vapuru, 1952 yılında İtalya'nın Toronto şehrindeki bir tersanede çevirdi ilk kez pervanesini. Sonra İstikamet İstanbul. 55 yıl boyunca aralıksız görev yaptı, Adalar ve Yalova hattında yolcularını taşıdı. 73.84 metrelik boyu ve 13 metrelik eniyle döneminde dünya klasmanında bir vapurdu. Filmlere plato, şairlere ilham, hikayelere özne oldu. 2010 yılı hüzün yılıydı Paşabahçe için. Yaşlı dost son seferinden sonra iskeleye yanaştı. Ama biliriz ki bazı hikayeler mutlu sonla biter. İstanbul halkı Paşabahçe'sine sahip çıktı, oluşturulan kamuoyuyla 2020 yılında restorasyona alındı. Birçok parçası değiştirildi, motoru güçlendi, makyajı tazelendi. İlk günden beri Paşabahçe Vapuru'nda olduğu bilinen "Artemis" kabartması da restore edildi. Paşabahçe 10 yıllık emekliliğin ardından İstanbul'una kavuştu. Kim bilir, belki de şu an onun demir, rüzgârlı göğsünde okuyorsunuzdur bu yazıyı...

İkizlerden biri Rahmi Koç Müzesi'nde misafirlerini ağırlıyor

Gürültülü kalplerinden bahsettik ya, Dolmabahçe Vapuru hizmete girdiği 1953 yılından 1993 yılına kadar çalıştı ama motor gövdesi çatlayınca mecburen hizmet dışı kaldı. İngiltere'de üretilen ve Fenerbahçe Vapuru'nun ikizi olan Dolmabahçe Vapuru, kalbi kırık, hüzünlü bir vedayla uğurlandı. Ve Fenerbahçe Vapuru. Tıpkı Paşabahçe Vapuru gibi onun hikâyesi de mutlu sonla bitiyor.

Küçük dev yeniden görevde

Bahçe sınıfı vapurlardan daha küçük olsa da, İstanbul denizlerinin en bilinen vapurları arasında yer alan Kızıltoprak Vapuru, İstanbul übüyükşehir Belediyesi'nin girişimleriyle yeniden denize döndü. 1988 İstinye Tersanesi yapımı Kızıltoprak uzun yıllar İstanbullulara hizmet ettikten sonra 2010 senesinde Trabzon Beşikdüzü Belediyesi'ne hibe edilmiş ve Mavi Karadeniz ismini almıştı. 2022 yılında Şehir Hatları tarafından yeniden alınan vapur, Haliç Tersanesi'nde ayrıntılı bir restorasyon geçirdi ve bakım-onarım çalışmaları kapsamında makinelerin tüm parçaları yenilenmesinin ardından Kızıltoprak, İstanbul deniz ulaşımında görev almaya hazır hale getirildi. Böylece 750 kişilik Kızıltoprak, Şehir Hatları'nın mevcutta hizmet veren en küçük vapuru oldu.



GERÇEK?

NE KADAR GERÇEK?



GERÇEĞİ, YARGILARIMIZ VE NESNEL DÜNYA ARASINDAKİ UYUM OLARAK NİTELENDİREBİLİRİZ. ÇOĞUNLUKLA KANITLANABİLİR, ANLAŞILIR DURUM VE OLAYLARI TANIMLARKEN KULLANIRIZ HATTA DÜŞÜNCELERİMİZİ ONA GÖRE ŞEKİLLENDİRMEYE ÇALIŞIRIZ. PEKİ GERÇEK MANİPÜLE EDİLDİĞİNDE, BAŞKALAŞIM GÖSTERDİĞİNDE NE OLUR? SORUNUN YANITI POST TRUTH KAVRAMI ETRAFINDA ŞEKİLLENİYOR.

Dünyada siyasal ve toplumsal olayları anlamak veya açıklamak için farklı kavramlar geliyor, tartışılıyor. Geride bıraktığımız 7-8 yıllık dilimde en çok kullanılan kavramlardan biri ise post truth kavramı oldu. Post truth ya da gerçeklik ötesi, en basit ifadeyle toplumların somut gerçekleri üzerinde oluşturulan yapay düşünceleri tanımlıyor. Karışık gibi görünse de aslında son derece açık. Çünkü öznesi biziz ve devamlı maruz kalıyoruz.

Post truth, dünden bugüne ortaya çıkan bir kavram değil. Özellikle birinci dünya savaşı, ikinci dünya savaşı ve soğuk savaş dönemlerinde filizlenen, bugün ise dünya toplumlarının gerçekle olan ilişkisini zayıflatan bir olgu. Post truth çok işlevsel bir mekanizma zira yeterli kadar gücünüz varsa, asıl gerçekleri deforme ederek toplumları arzuladığınız doğrultuda yönlendirebiliyorsunuz. İşin ilginç ve bir o kadar üzücü yanı ise bilginin bu kadar ulaşılabilir olduğu günümüzde onu analiz edip sonuca varacak bireysel altyapıların yetersiz kalması. Bu durumun eğitimden teknolojiye, sosyolojiden siyasete ve ekonomiye uzanan çok farklı nedenleri var.

Doğruyu seçmenin anatomisi

“İyi de gerçek madem bu kadar açıkça manipüle edilebiliyor ve çoğu kişi de bunun farkındaysa neden önüne geçilemiyor” diye sorabilirsiniz. Yanıt yine insanın kendisinde yatıyor. Kitleler hatta daha özelinde bireyler, kendilerine yakın gördükleri düşünce akımlarının, toplumsal yapıların parçası olmayı tercih ederler. Tutarsızlıklar, çelişkiler olsa dahi benimsedikleri görüşlerin devamlılığı bireysel/kitlese konfor alanı sağlar. Yine bu durumla paralel olarak kitlelerin etrafında örgütlendiği, genel kabul gören bazı inanışlar da bireylerin gerçekten öte bir arayışla konsolide olmalarında etkilidir. Eğitim seviyesi, sosyal çevre, ekonomik düzey, kültürel yapı gibi belli başlı kritik unsurlar, toplumların gerçeğe olan isteklerini şekillendirir.

Cebimizdeki tehlike, küresel bir tehdide dönüşüyor

Bilgiye erişimin ve dolaşımının son derece hızlı, kolay olduğu bir dönemde yaşadığımızı belirttik. Ancak aynı şekilde yalan ya da çarpıtmalar da aynı hızda ve kolaylıkla dolaşıma giri-



BİREY NASIL ARAŞTIRMA YAPMASI GEREKTİĞİNİ, DOĞRUYU NASIL ELDE ETMESİ GEREKTİĞİNİ KÜÇÜK YAŞLARDAN İTİBAREN ÖĞRENMELİ. TOPLUM EN KÜÇÜK HALKASI KADAR GÜÇLÜYSE, HALKALARI AKILCI KILMAK, GERECEĞE TALEP EDECEK SEVİYEYE ULAŞMAK ZORUNDAYIZ.

yor. Bırakın dakikaları, saniyeler içinde yüzbinlere ulaşıyor. Bu durum bilginin, nesnelliğin erozyona uğramasına, ortadan kalkmasına neden oluyor. Böylece birey kendine yakın gördüğünü tüketirken ardında yatan sorgulama gayretine girmiyor. Bunu talep etmiyor ya da talep etmesi gerektiğinin farkında bile olamıyor. Nihayetinde ise ortak ideallerle bir arada yaşayan toplumlar, farklı gruplara ayrılıyor, ayrışıyor; yönelimler gerçeklerle değil, gücü elinde bulunduranların çıkarlarına göre inşa ediliyor. Bu erozyon, farklı kesimlerin bir aradayken gösterecekleri ortak tepkileri ortadan kaldırıyor, empati, düşünceye saygı, ortak idealler gibi kritik toplumsal mekanizmaların yerine başkalaşmış gerçekleri paketleyip sunuyor. Bir yönetici ya da lider, verdiği bilginin veya ifade ettiği görüşün tam aksini ertesi gün savunuyor olsa dahi kitleler,

sorgulamadan inanmayı sürdürüyor. Post truth, hayatın her noktasına sirayet eden bir olgu. Çoğunlukla siyaset olmak üzere ekonomiden eğitime, insanlığın tüm faaliyet alanlarında kendine yer buluyor. Konuya ülkemizden ve yakın tarihten bir örnek vermek gerekirse; Çernobil kazasından sonra bir bakan elde kalan çayların tüketimini artırmak için kameralar önünde çay içmiş, bilimsel bir araştırmaya dayanmadan çayların son derece güvenilir ve sağlıklı olduğunu dile getirmişti. 1986 yılında meydana gelen felaketten sonra Amerika'da bulunan Ulusal Kanser Enstitüsü'nün raporuna göre Karadeniz çanağındaki ülkelerde kanser vakaları yüzde 400'e varan oranda artış gösterdi.

Tünelin ucundaki ışık sorunsalı

Elbette buna benzer çok daha yakın tarihten verebileceğimiz sayısız örnek var. Dünya liderlerinin, siyasetçilerin, farklı meslek uzmanlarının, gazetecilerin, şirketlerin kısacası gücü elinde bulunduran çevrelerin dezenformasyonlarıyla yarattıkları gerçek ötesi düşünce ve durumlara o kadar çok maruz kalıyoruz ki, gerçek kelimenin tam anlamıyla silikleşiyor. Neyin doğru neyin yanlış olduğuna dair küresel bir psikoz hali insanlığı sarsmaya devam ediyor. Belki de asıl soru şu; bu yaşananlar insanlığın teknolojiye ve 21. Yüzyıla doğal bir uyum süreci mi, yoksa topyekün bilişsel bir mücadelenin ayak sesleri mi?

TÜRKİYE, İKLİM KRİZİNE NASIL BAKIYOR?



YUVAM DÜNYA DERNEĞİ TÜRKİYE'DE İKLİM KRİZİ ALGI ARAŞTIRMASI'NIN 2023 YILI SONUÇLARI AÇIKLANDI. RAPORA GÖRE HER 10 KİŞİDEN 8'İ İKLİM DEĞİŞİKLİĞİ KONUSUNDA ENDİŞELİ OLDUĞUNU, HER 10 KİŞİDEN 9'U İSE İKLİM DEĞİŞİKLİĞİNİN GELECEK NESİLLER İÇİN TEHLİKE ARZ ETTİĞİNİ DİLE GETİRDİ.

Yuvam Dünya tarafından Ekim 2022'de gerçekleştirilen araştırma ve Ocak 2023'te sonuçlanan rapora göre çevre sorunu denince toplumun en çok aklına gelen sorunlar hava kirliliği, çevre ve doğa kirliliği, çöp ve atık sorunu olurken; her 4 kişiden 3'ünün aklına 'kirlilik' sorunu geliyor. Toplumun diğer pek çok kesimi gibi her 10 gençten 9'u iklim değişikliği konusunda bireysel olarak sorumluluk alması gerektiğine inanıyor. İklim değişikliği ile bu yıl en çok ilişki kurulan olaylar hava kirliliği, afetlerin artması ve olağandışı mevsim olaylarının çoğalması yer alıyor. Bu yıl gerçekleştirilen araştırma-

da ilk kez sorulan sorulardan biri ise sağlık alanı ve çeşitli hastalıklarla iklim krizinin ilişkilendirilmesi oldu. Sonuçlara göre toplumun yarısından fazlası gıda ve beslenme sorunlarının yaygınlaşması, solunum yolu ve kalp damar hastalıklarının kötüleşmesi, su ve taşıyıcı hayvanlar aracılığıyla bulaşan enfeksiyonların artması gibi durumları iklim kriziyle ilişkilendiriyor. Her 10 kişiden yalnızca 2'si ise iklim krizinin kaza ve yaralanmalarla ilişkili olacağını düşünüyor. Kırılabilirlik başlığı altında önümüzdeki iki yılda 'başlarına gelebilme ihtimali en yüksek iki olayı ve bu olaylar başlarına geldiği

takdirde diğer kişilere kıyasla ne kadar zorlanabilecekleri' sorusu bu yıl da yöneltildi. Geçtiğimiz yıla kıyasla yüzdelik olarak en çok artan durum gıdaya erişimde zorlanmak. Her 10 kişiden 3'ü iki yıl içinde gıdaya erişimde zorlanabileceğini düşünüyor. Geçen yıla göre daha az kırılabilir hissediliyor.

İklim değişikliği konusundaki endişe seviyesini, kişilerin kendi hayatları ve gelecek nesiller için ne kadar tehlikeli buldukları da araştırma konularından biriydi. Her 10 kişiden 8'i iklim değişikliği konusunda endişeli olduğunu, her 10 kişiden 9'u iklim değişikliğinin gelecek nesiller için tehlike arz ettiğini, her 10 kişiden 7'si de iklim değişikliğinin kendi hayatları için tehlike arz ettiğini dile getiriyor. Toplum iklim değişikliğinden gelecek nesillerin daha fazla etkileneceğini düşünüyor. Paris Anlaşması'na taraf olan ülkeler arasında yer alan Türkiye'nin anlaşma çerçevesinde takip etmesi gereken iklim hedefleri bulunuyor. İklim krizi ile mücadele kapsamında başta tarım, enerji, turizm ve ulaştırma sektörlerinde olmak üzere tüm sektörlerde gerçekleşecek dönüşüm büyük önem taşıyor. İklim hedefleri doğrultusunda bireylerin de sorumluluk almaları bir diğer önemli alan. Araştırmaya göre sorumluluk başlığı altında iklim değişikliğinin çözülmesi konusunda her 10 kişiden 9'u bireysel olarak sorumluluk alması gerektiğini düşünüyor. Saha çalışmaları 21-23 Ekim 2022 ta-

rihlerinde gerçekleştirilen Yuvam Dünya Türkiye İklim Krizi Algısı Araştırması, Türkiye'de 75 ilin merkez dahil 327 ilçesinde 15 yaş üstü yetişkin nüfusu temsil eden 2215 kişiyle yapılan görüşmelerle ele alındı. Araştırma kapsamında görüşüne yer verilen kişilerin yüzde 3'ü 15-17 yaş aralığında iken, yüzde 33'ü 18-32 yaş aralığında, yüzde 32'si 18-32 yaş ve yüzde 32'si 49 yaş üzeri kişilerden oluşuyor.



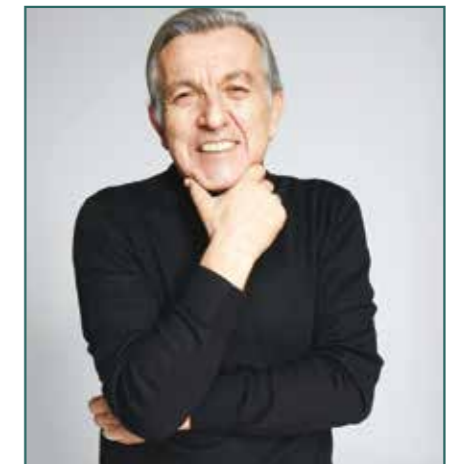
Kıvılcım Pınar Kocabıyık

Yuvam Dünya Derneği Yönetim Kurulu Başkanı Kıvılcım Pınar Kocabıyık, araştırma kapsamında yaptığı değerlendirmede, "Türkiye, iklim krizinin etkilerinin en fazla görüldüğü bölgelerden biri olan Akdeniz Havzası'nda yer alıyor. Özellikle son yıllarda orman yangınları, kuraklık, seller ve sel baskınları gibi do-

ğal afetlerin sıklığı ve bu krizin etkilerinin Türkiye'de daha da belirgin hale geldiği görülüyor. Yuvam Dünya Derneği olarak altını ısrarla çizdiğimiz gibi, iklim krizini durduracak olan bireysel ve toplumsal olarak bakış açımızın değişmesiyle yaşayacağımız kültürel bir dönüşümdür. Bu dönüşümü de ancak geniş katımlı bir toplumsal farkındalık ve kapsamlı bir iletişim sayesinde yapabiliriz. Sürdürdüğümüz bu araştırmalar yaşadığımız toplumun, farklı düşünce, yaş ve eğitim kategorilerindeki insanların iklim krizine bakışlarını anlamamız konusundaki en iyi araçlar olarak bize yardımcı oluyor." diye konuştu.

Değişim konusunda bireyler kurumlardan daha istekli

KONDA Araştırma ve Danışmanlık Genel Müdürü Bekir Ağırır ise araştırmaya dair "Gerek ülkemizin kurumları gerekse tüm dünyadaki kurumlar ve organizasyonlar maalesef iklim krizinin büyüme hızından daha yavaş aksiyon alıyorlar. Yerkürenin karşılaştığı bu var olma krizine karşı gereke küresel politikalar gerek ulusal kurumlar ve kurullar oldukça yetersizdir. Şunu da belirtmeliyim ki son dönemlerde iklim krizi farkındalığı yaratmak için bireylerle yüklenen sorumlulukları da açıkcası adil bulmak güç. Buna rağmen bireylerin önlem almak, davranış değiştirmek konusundaki istenci oldukça yüksek." dedi.



Bekir Ağırır

Raporun tamamına yuvamdunya.org adresinden ulaşabilirsiniz.

PUMA



MODEL	MAKSİM GÜÇ (PS/DD)	MAKSİM TORK (NM/DD)	HIZLANMA (0-100Km/s)	YAKIT TÜKETİMİ Lt/100Km ort.
Puma Style 1.0i Düz Vites	95	170	11.9	4.5
Puma Style / ST LINE 1.0i Otomatik Vites	125	200	10.2	4.9

DONANIMLAR

PUMA Style

- 17" alüminyum jantlar ■ Ön sis farları ■ LED gündüz yanan farlar ■ ABS, EBD, ESP, EBA, HLA ■ Elektrikli ısıtılabilir katlanabilir yan ayna
- Otomatik yanan ön farlar ■ Manuel klima ■ Cruise Control n SYNC 8" renkli dokunmatik ekran ■ 6 hava yastığı (Ön-arka-yan)
- Şerit Takip Sistemi ■ İkincil çarpışma freni ■ Çarpışma önleme yardımcısı

ST-Line (Style donanımına ilave olarak)

- 18" alüminyum jantlar ■ B&Q Premium ses sistemi ■ Sürücü dikkat takip sistemi ■ ST-line Body Kit ve iç tasarım ■ Spor süspansiyon
- Alaşım pedal ■ 12,3" dijital yol bilgisayarı ■ Otomatik yanan uzun farlar ■ Ambiyans led ışıklandırma ■ Anahtarsız çalıştırma ■ Karartılmış arka camlar
- Kablosuz şarj ünitesi ■ Direksiyondan kumandalı otomatik vites ■ LED ön farlar

OPSİYONLAR

- Metalik Boya

Titanium & ST-Line ■ Özel renk (Metropol beyaz & mercan kırmızı)

- **Style (Konfor Paketi)** ■ Dijital iklim kontrollü otomatik klima ■ Yağmur sensörü ■ Arka park sensörü ■ Otomatik kararan iç dikiz aynası
- **ST-Line (Teknoloji Paketi)** ■ Geliştirilmiş adaptif hız kontrol sistemi ■ Dur&kalk (Stop&Go) özellikli takip mesafesi uyarı sistemi
- Acil durum manevra destek sistemi ■ Kör nokta uyarı sistemi ■ Çarpaz trafik uyarı sistemi ■ Geri görüş kamerası
- Ön park sensörü ■ Gelişmiş otomatik park sistemi

ST-Line (Konfor Paketi) ■ Isıtılabilir ön koltuklar ■ Isıtılabilir direksiyon ve ısıtılabilir ön cam

- Akıllı bagaj kapağı ■ Anahtarsız giriş sistemi

ST-Line ■ Açılabilir cam tavan

FOCUS



MODEL	ŞANZIMAN	MAKSİM GÜÇ (PS)	MAKSİM TORK (NM)	HIZLANMA (0-100Km/s)	YAKIT TÜKETİMİ Lt/100Km ort.
1.5 Ti-VCT Benzin	6 İleri Otomatik	123	150	12.4	5,8 - 6,0
1.5L Ti-VCT Benzin	6 İleri Manuel	123	150	11.2	6,5 - 6,6
1.5L EcoBlue Dizel	6 İleri Manuel	120	300	10	3,4
1.5L EcoBlue Dizel	8 İleri Otomatik	120	300	10.2	4,3 - 4,4
1.0L EcoBoost Benzin	8 İleri Otomatik	125	170	11.1	5,8

DONANIMLAR

TREND X

- 16" alüminyum alaşım jantlar ■ Ön sis farları ■ Gündüz yanan LED farlar ■ Elektrikli, ısıtılabilir, sinyalli yan aynalar ■ Elektrikli ön ve arka camlar ■ 4 Yönlü manuel sürücü koltuğu ■ Sürücü bel desteği ■ Deri kaplı, yükseklik ve derinlik ayarlı direksiyon ■ Deri Kaplı Vites topuzu ■ Sürücü koltuğu bel destek ayarı
- Arka park sensörü ■ Otomatik yanan farlar ■ Karartılmış arka cam ■ Ford SYNC1 Bluetooth & Sesli Kontrol Sistemi ■ Direksiyondan kumandalı radyo CD, MP3 çalar ■ 6 Hava Yastığı (Sürücü ve ön yolcu; ön, yan ve yan perde hava yastıkları) ■ ABS + EBD (Elektronik Fren Gücü Dağılımı) ■ İkincil çarpışma freni
- Elektronik Denge Programı (ESP) ■ Çekiş Kontrol Sistemi (TCS) ■ Yokuş Kalkış Desteği (HLA) ■ Kişiselleştirilebilir Sürüş Modları ■ Ayarlanabilir sınırlandırıcı hız kontrol sistemi ■ Ön, Arka Disk Frenler ■ Mini boy yedek lastik

8 İleri Otomatik Şanzıman ile

- Döner Vites Konsolu ■ Direksiyondan kumandalı otomatik vites ■ Elektrikli park freni ■ Otomatik tutunma fonksiyonu

TİTANİUM (Trend x Donanımına Ek Olarak)

- 17" alüminyum alaşım jantlar ■ Elektrikli, ısıtılabilir, sinyalli katlanabilir yan aynalar ■ Anahtarsız giriş ve çalıştırma sistemi ■ 8" renkli dokunmatik ekran
- Ford SYNC (Bluetooth & Sesli Kontrol Sistemi) ■ Kablosuz şarj ünitesi ■ Çift bölge dijital klima ■ Elektrikli park freni ■ Otomatik tutunma fonksiyonu
- 180° geri görüş kamerası ■ Yağmur sensörü ■ Otomatik kararan iç dikiz aynası

ST-Line(Titanium Donanımına Ek Olarak)

- 18" alüminyum alaşım jant ■ ST-Line ön, arka, yan etekler ■ ST-Line marşpiyel ■ Alüminyum pedallar ■ ST-Line kırmızı dikey detayları
- Spor süspansiyon ■ Ön park sensörleri ■ LED ön sis farları

OPSİYON PAKETLERİ

Trend-X,Titanium, ST-Line ■ Metalik boya ■ Yakut kırmızı (özel renk)

Titanium ■ Nord Co-Pilot 360 Adaptif hız kontrol sistemi (EcoBlue Manuel motor-şanzıman)

- Geliştirilmiş adaptif hız kontrol sistemi, Dur & Kalk(Stop&Go) özellikli (8 ileri otomatik şanzıman) ■ Çarpışma önleme yardımcısı (yaya ve bisikletli algılama özelliği ile) ■ Şerit takip sistemi, şeritte kalma ve şerit hizalama yardımcısı ■ Takip mesafesi uyarı sistemi ■ Acil durum manevra destek sistemi ■ Trafik levhası tanıma sistemi ■ Sürücü dikkat takip sistemi ve otomatik yanan uzun farlar
- Açılabilir panoramik cam tavan ■ B&O Premium müzik sistemi (9 hoparlör, 1 subwoofer)

Kış Paketi ■ Isıtılabilir ön cam ■ Direksiyon ve ön koltuklar

Stil Paketi ■ Ford Dinamik LED Ön Far Sistemi ■ Yansıma önleyici uzun farlar ile LED arka farlar

Akıllı bagaj kapağı (Station wagon modellerde)

ST-Line Modeli için ■ Aktif park asistanı ■ Otomatik paralel, dikey park ve paralel park çıkış yardımı ■ Kapı kenar koruması

Konfor Paket ■ Göz hizası göstergesi paneli (Head-up Display / HUD)

KUGA



MODEL	SİLİNDİR HACMI (CC)	MAKSİMUM GÜÇ (PS/DD)	MAKSİMUM TORK (NM/DD)	HIZLANMA (0-100Km/s)	YAKIT TÜKETİMİ Lt/100Km ort.
Kuga 1.5 EcoBoost Otm.	1499	182 / 5700	240 / 1600-4000	10,1	7,5

DONANIMLAR

STYLE

- Gövde rengi kapı kolları ■ Gövde rengi yan aynalar ■ 17" alüminyum jantlar ■ Gündüz yanan LED farlar ■ Gecikmeli sönen ön farlar
- Arka park sensörleri ■ Elektrikli, ısıtmalı, sinyalli yan aynalar ■ Karartılmış arka camlar ■ Çift egzoz çıkışı ■ Sürücü ve ön yolcu yan hava yastıkları
- Yan perde hava yastıkları ■ Sürücü diz hava yastığı ■ Elektrikli Park Freni ■ ABS + EBD (Elektronik Fren Gücü Dağılımı) ■ Acil Durum Fren Desteği (EBA)
- Elektronik Denge Programı (ESP) ■ Devrilmeyi Önleyici Sistemi (ROM) ■ Elektronik Fren Ön Hazırlığı (EBP) ■ Yokuş Kalkış Desteği (HLA)
- Hız Kontrol Sistemi ve Ayarlanabilir Hız Sınırlandırıcı ■ Ford Kolay Yakıt Sistemi ■ Ford MyKey ■ Uzaktan kumandalı merkezi kilit ■ Global Açma/Kapama ■ ISOFIX ■ Derinlik ve yükseklik ayarlı direksiyon ■ Deri kaplı direksiyon simidi ■ Deri kaplı vites topuzu ■ Manuel 6 yönlü ayarlanabilir sürücü koltuğu ■ Manuel 4 yönlü ayarlanabilir yolcu koltuğu ■ Sürücü koltuğunda ayarlanabilir bel desteği ■ Kumaş koltuk döşemesi
- Elektrikli ön/arka camlar ■ "Ford Power" Anahtarsız Çalıştırma Sistemi ■ Yol bilgisayarı ■ Ford EcoMode ■ İklim Kontrollü Otomatik Klima
- Yağmur sensörü ■ Otomatik yanan farlar ■ Otomatik kararan iç dikiz aynası ■ Direksiyondan kumandalı radyo CD MP3 çalar ■ Ford SYNC 1 (Bluetooth Sesli Kontrol Sistemi) ■ Ford Acil Durum Yardımı ■ 4.2" renkli ekran ■ USB ■ Direksiyondan vites değiştirme (*) Sadece otomatik şanzımda sunulmaktadır

TİTANIUM (Style donanımına ilave olarak)

- 18" alüminyum jantlar ■ Elektrikli, ısıtmalı, sinyalli, katlanabilir yan aynalar ■ Isıtmalı ön cam ■ Tavan çataları ■ Otomatik Paralel Park Sistemi ■ Otomatik Dikey Park Sistemi ■ Paralel Park Çıkış Yardımı ■ Geri Görüş Kamerası ■ Ön yolcu koltuğunda ayarlanabilir bel desteği ■ Parçalı deri döşeme ■ Arka kol dayama ■ Ambiyans ışıklandırma ■ Anahtarsız Giriş Sistemi ■ Ford SYNC 3 (Bluetooth Sesli Kontrol Sistemi) ■ 8" dokunmatik, renkli gösterge ekranı

OPSİYONLAR (Titanium için)

- Bi - Xenon Ayarlanabilir Ön Farlar
- KONFOR PAKET** ■ Isıtmalı Ön Koltuklar ■ Isıtmalı Direksiyon
- TEKNO PAKET** ■ Şeritte Kalma Yardımcısı ■ Adaptif Hız Kontrol Sistemi ■ Aktif Şehir İçi Güvenlik Sistemi ■ Kör Nokta Uyarı Sistemi

TOURNEO CONNECT



MODEL	SİLİNDİR HACMI (CC)	MAKSİMUM GÜÇ (PS/DD)	MAKSİMUM TORK (NM/DD)	YAKIT TÜKETİMİ Lt/100KM ORT.
Titanium TDCi A/T	2.0	122 PS	320 NM	5.5 lt
Active 1.5 TDCi A/T	2.0	122 PS	320 NM	5.5 lt

DONANIMLAR

TİTANIUM

- Çift tarafta arka kayar kapılar ■ Yukarı açılan bagaj kapısı ■ Karartılmış arka cam ■ 17" alüminyum alaşımli jantlar
- Gövde rengi kapı tutamakları ■ Gövde rengi ön tampon ■ Siyah yan koruma çataları ■ Isıtmalı yan aynalar ■ Halojen farlar ■ Gündüz yanan farlar
- Far yükseklik ayarı ■ Sis farları ■ 4 yöne ayarlanabilir sürücü koltuğu ■ 2 yöne ayarlanabilir ön yolcu koltuğu ■ Sürücü koltuğunda bel desteği
- 60/40 katlanabilen arka koltuklar ■ Tek dokunuşla açılan ön cam (sürücü) ■ Dijital klima ■ Yol bilgisayarı ■ Ayarlanabilir hız sınırlandırma özelliği
- Hız kontrol sistemi ■ CD & USB & Bluetooth & Radyo ■ SYNC ■ 4 kollu deri direksiyon simidi ■ Direksiyon üzerinde müzik sistemi kontrolleri
- Derinlik ve yükseklik ayarlı direksiyon simidi ■ Yağmur sensörü ■ Isıtmalı koltuklar ■ 6 hava yastığı ■ Ön-arka pank sensörü ■ Şerit takip sistemi
- Anahtarsız çalıştırma

ACTIVE PAKET (TİTANIUM'a ilave olarak) ■ LED farlar ■ 10" dokunmatik ekran ■ Navigasyon ■ Kablosuz sarj

OPSİYONLAR

PANORAMİK CAM TAVAN

KIŞ PAKETİ ■ Isıtmalı ön cam ■ Isıtmalı direksiyon

TOURNEO COURIER



MODEL	SİLİNDİR HACMİ (CC)	MAKSİMUM GÜÇ (PS/DD)	MAKSİMUM TORK (NM/DD)	YAKIT TÜKETİMİ 0-100KM/S)	İSTİHAP HADDİ (KG)
Trend Kombi	1498	75 PS	190 NM	4.1 lt	575
Delux Kombi	1498	75 PS	190 NM	4.1 lt	575
Titanium Kombi	1498	100 PS	215 NM	4.0 lt	575
Titanium Plus Kombi	1498	100 PS	215 NM	4.0 lt	575

DONANIMLAR

TREND - KOMBİ ■ ABS ■ ESP(Elektronik Stabilite Programı) ■ HLA (Yokuş Kalkış Desteği) ■ EBA (Acil Durum Fren Desteği) ■ EBD(Elektronik Fren Gücü Dağıtım Sistemi) ■ TSC (Römork Savrulma Kontrol Sistemi) ■ Sürücü hava yastığı ■ Ön yolcu hava yastığı ■ Merkezi kilit ■ Immobilizer ■ Hidrolik direksiyon-Elektromekanik (EPAS) ■ Torpido gözü aydınlatma ■ Elektrikli-ısıtmalı yan aynalar ■ Gecikmeli sönen farlar ■ Gündüz yanan farlar ■ Yol bilgisayarı ■ USB&Bluetooth sistemli radyo ■ Yükseklik ve derinlik ayarlı direksiyon ■ Far yükseklik ayarı ■ Ford Kolay Yakıt Sistemi ■ Manuel klima ■ 15" tam boy kapak jantlar

KOMBİ - DELÜX (TREND'e ilave olarak) ■ Gövde renkli elektrikli-ısıtmalı aynalar ■ Gövde renkli tampon ■ Krom çerçeveli ön ızgara ■ Sis farları ■ Direksiyondan kumandalı müzik sistemi ■ Deri direksiyon ve vites topuzu ■ Baş üstü saklama alanı ■ 15" alüminyum alaşımlı jant

KOMBİ - TİTANİUM (DELÜX'e ilave olarak) ■ 16" alüminyum alaşımlı jantlar ■ Tavan rayları ■ Karartılmış arka camlar ■ Otomatik yanan farlar ■ Yağmur sensörü ■ Bel desteği ■ Kol dayama ■ Dijital klima ■ Ford SYNC ■ Hız Kontrol Sistemi ■ Acil yol yardımı

KOMBİ - TİTANİUM PLUS (TİTANİUM'a ilave olarak) ■ Isıtmalı sürücü ve ön yolcu koltuğu ■ Sürücü ve ön yolcu yan hava yastıkları ■ Geri görüş kamerası ■ Ayarlanabilir hız sınırlandırıcı ■ SYNC Ekran ■ Otomatik start/stop ■ Isıtmalı ön cam ■ Ön park sensörü ■ Arka park sensörü ■ Alarm ■ Lastik Basınç İzleme Sistemi



TRANSIT COURIER

MODEL	SİLİNDİR HACMİ (CC)	MAKSİMUM GÜÇ (PS/DD)	MAKSİMUM TORK (NM/DD)	YAKIT TÜKETİMİ 0-100KM/S)	İSTİHAP HADDİ (KG)
Trend Van	1498	75 PS	190 NM	4.1 lt	660
Delux Van	1498	100 PS	215 NM	4.0 lt	660

DONANIMLAR

TREND - PANELVAN ■ ESP (Elektronik Stabilite Programı) ■ ABS ■ HLA (Yokuş Kalkış Destek Sistemi) ■ EBA (Acil Durum Fren Desteği) ■ EBD (Elektronik Fren Gücü Dağıtım Sistemi) ■ TSC (Römork Savrulma Kontrol Sistemi) ■ Sürücü hava yastığı ■ Merkezi kilit ■ Immobilizer ■ Hidrolik direksiyon-Elektromekanik (EPAS), ■ Baş üstü saklama alanı ■ Elektrikli-ısıtmalı yan aynalar ■ Gecikmeli sönen farlar ■ Gündüz yanan farlar ■ Yol bilgisayarı ■ USB&Bluetooth sistemli radyo ■ Yükseklik ve derinlik ayarlı direksiyon

DELÜX PANELVAN (TREND'e ilave olarak)

■ Sis farları ■ Kol dayama ■ Bel desteği ■ Üç kollu deri kaplı direksiyon

OPSİYONLAR

TÜM MODELLER Metalik renk
PANELVAN Manuel Klima

TOURNEO CUSTOM



MODEL	SİLİNDİR HACMİ (CC)	MAKSİMUM GÜÇ (PS/DD)	MAKSİMUM TORK (NM/DD)	İSTİHAP HADDİ (KG)
Trend / Van 320S	1995	105	360	1244
Trend / Van 340S - 340L	1995	130	385	1369
Kombi 5+1 Trend	1995	130	385	1185
Kombi 5+1 Deluxe	1995	170	405	1194
Tren / Van 340S Otm. Vites	1995	170	405	1317
Kombi 320S- 320L Otm. Vites	1995	170	405	1133/1041
Titanium 8+1 Otm. Vites	1995	170	405	840

DONANIMLAR

TREND (Panel Van)

■ 90 ve 180 derece açılabilen arka camsız kapılar ■ Elektrikli ısıtmalı sinyalli yan aynalar ■ Elektrikli ön camlar ■ Direksiyondan kumandalı USB çalar ■ 12 volt elektrik soketi ■ ABS + EBD (Elektronik fren gücü dağılımı) ■ ESP + TCS ■ HLA (Yokuş kalkış desteği) ■ ARM (Aktif devrilme kontrolü) ■ LAC (Yüke duyarlı kontrol) ■ Aktif savrulma kontrolü ■ Sürücü hava yastığı ■ Immobilizer ■ Uzaktan kumandalı merkezi kilit ■ Ön ve arka disk frenler

TREND (Kombi ve 8+1 Min.)

■ Elektrikli ısıtmalı sinyalli yan aynalar ■ Elektrikli ön camlar ■ Direksiyondan kumandalı USB çalar ■ 12 volt elektrik soketi ■ Sürücü koltuğu kol dayama ■ ABS + EBD (Elektronik fren gücü dağılımı) ■ ESP + TCS n HLA (Yokuş kalkış desteği) ■ ARM (Aktif devrilme kontrolü) LAC (Yüke duyarlı kontrol) ■ Aktif savrulma kontrolü ■ Sürücü Hava Yastığı ■ Immobilizer ■ Uzaktan kumandalı merkezi kilit ■ Ön ve arka disk frenler ■ Önden üfleli manuel klima ■ Arka cam sileceği ■ Ön sis farı

DELÜX (Trend'e ilave olarak) (Kombi)

■ 16" alüminyum alaşımlı çelik jantlar ■ Karartılmış arka camlar ■ Hız kontrol sistemi ■ Deri direksiyon simidi ■ Ön ve arka park sensörü ■ Yolcu hava yastığı ■ Arka cam sileceği ■ Statik köşe lambaları ■ Ön sis farı ■ Ford SYNC

TİTANİUM (8+1 Trend'e ilave olarak)

■ 16" alüminyum alaşımlı çelik jantlar ■ Karartılmış arka camlar ■ Deri direksiyon simidi ■ Elektrikli kattanabilinir yan aynalar ■ Ön ve arka park sensörü ■ Ön sis farları ■ Perde ve yan hava yastıkları ■ Arka cam sileceği ■ Statik köşe lambaları ■ Ford SYNC 3 / Dokunmatik ekran ■ Önden ve arkadan üfleli klima ■ Hız kontrol sistemi

TİTANİUM PLUS (8+1 Titanium'a ilave olarak)

■ Isıtmalı ön cam ■ Otomatik yanan farlar ■ Yağmur sensörü ■ Geri görüş kamerası ■ Şerit takip sistemi

TRANSIT CUSTOM



Basım hatalarından ve Ford Şirketi tarafından modellerde yapılacak değişikliklerden firmamız sorumlu değildir. Güncel bilgi alınır.

TRANSIT VAN



350 M



350 L



350 E

MODEL	SİLİNDİR HACMİ (CC)	MAKSİMUM GÜÇ (PS/DD)	MAKSİMUM TORK (NM/DD)	İSTİHAP HADDİ (KG)	KASA EBADİ (M3)	YAKIT TÜKETİMİ LT/100KM ORT.
350 M	1995	130	385	1260	9,5	7,8
350 MF O. Vites	1995	170	405	1257	10	7,4
350 L	1995	170	405	1214	11	7,8
350 LF O. Vites	1995	170	405	1274	11,5	7,4
350 L Y. Tavan	1995	170	405	1172	12,4	7,8
350 E	1995	170	405	1052	15,1	7,9
350 ED	1995	170	405	910	15,1	8

DONANIMLAR

TREND (Tüm modeller için)

- ABS+EBD, ESP, HLA, TCS, ARM (Aktif Devrilme Kontrolü), HBA (Hidrolik Fren Desteği) ■ AYC (Aktif Savrulma Kontrolü) ■ TVC (Dinamik Tork Kontrolü)
- Viraj Fren Kontrolü ■ Gündüz farları ■ Yol bigisayarı ■ LAC (Yüke Duyarlı Kontrol Sistemi) ■ Sürücü hava yastığı ■ Direksiyondan kumandalı USB bağlantılı bluetooth destekli radyo ■ Immobilizer ■ Elektrikli, ısıtmalı ve sinyalli yan aynalar ■ Uzaktan kumandalı merkezi kilit ■ Ön ve arka disk frenler
- Elektrikli ön camlar ■ Vites değiştirme uyarısı ■ 12 V elektrik soketi ■ Yükseklik ve derinlik ayarlı direksiyon ■ Sürücü koltuğu kol dayama
- Gecikmeli sönen farlar

* İstihap haddi değerleri üretim toleransları ve araçtaki donanım seçeneklerine göre değişebilir.

OPSİYONLAR

- Klima (önden üfleme)

TRANSIT MINİBÜS



440 E



410 L

MODEL	SİLİNDİR HACMİ (CC)	MAKSİMUM GÜÇ (PS/DD)	MAKSİMUM TORK (NM/DD)	İSTİHAP HADDİ (KG)	KASA EBADİ (M3)	YAKIT TÜKETİMİ LT/100KM ORT.
330 S KAMYONET	1995	130	385	1125	2.10 X 2.77	8
350 M KAMYONET	1995	170	405	1182	2.10 X 3.14	8
350 L KAMYONET	1995	170	405	1112	2.10 X 3.60	8
350 ED ŞAŞE KAMYONET	1995	170	405	1345	2.20 X 4.15	8

MODEL	SİLİNDİR HACMİ (CC)	MAKSİMUM GÜÇ (PS/DD)	MAKSİMUM TORK (NM/DD)	KİŞİ SAYISI	YAKIT TÜKETİMİ LT/100KM ORT.
410 L 14+1	2200	155	385	14+1	8,5
460 ED 16+1 / 17+1	2200	155	385	16+1	8,5
440E 16+1	2200	155	385	16+1	8,5

RANGER



MODEL	SİLİNDİR HACMI (CC)	MAKSİMUM GÜÇ (PS/DD)	MAKSİMUM TORK (NM/DD)	YAKIT TÜKETİMİ 0-100KM/S
Ranger 4X2	1995	170	420	7,0
Ranger 4X2 Otm.	1995	170	420	7,2
Ranger 4X4	1995	170	420	7,0
Ranger 4X4 Otm.	1995	170	420	7,5
Ranger 4X4 WILDTRAK Otm.	1995	213	500	7,8

DONANIMLAR

XLT

- Dijital klima ■ Yağmur sensörü ■ Otomatik yanan ön farlar ■ Hız kontrol sistemi ■ Deri kaplı direksiyon simidi ve vites topuzu ■ Isıtılmalı ön cam
- Tek dokunuşla açılıp kapanan, sıkışmayı engelleyen elektrikli sürücü camı ■ Elektrikli ön ve arka camlar ■ Ford SYNC III ■ Direksiyon üzerinde müzik sistemi kontrolü ■ USB ve AUX girişi ■ Bluetooth ■ 6 hoparlör ■ 8" renkli ekran ■ 4 yöne ayarlanabilen bel destekli sürücü koltuğu ■ Gövde rengi ön tampon ■ Krom ön ızgara, kapı ve bagaj kapağı kolu ■ Yan basamaklar ■ Krom spor barlar ■ Krom kaplama elektrikli, ısıtılmalı yan aynalar
- Ön sis farları ■ Arka sis farları ■ ESP (Elektronik Stabilite Programı) ■ ABS ■ EBD (Elektronik fren gücü dağıtım sistemi) ■ Yokuş kalkış destek sistemi
- Acil durum fren desteği ■ Acil fren lambası ■ Adaptif yük kontrolü ■ Devrilme kontrol sistemi ■ Römork savrulma kontrol sistemi
- Lastik basıncı izleme sistemi ■ Uzaktan kumandalı merkezi kilit ■ Sürücü ve yolcu ön hava yastığı ■ Anahtarsız giriş ■ Perde hava yastıkları
- Sürücü diz hava yastığı ■ 16" alaşım jantlar (4x2) ■ 17" alaşım jantlar (4x4) ■ Eğim İniş Kontrol Sistemi (4x4) ■ Soğutuculu orta konsol

WILDTRACK

- Parçalı deri koltuklar ■ Isıtılmalı ön koltuklar ■ 8 yöne elektrikli ayarlanabilen bel destekli sürücü koltuğu ■ Ön park sensörü
- 230 V güç dönüştürücü ■ Koyu gri, ön ızgara, kapı ve bagaj kapağı kolu ■ Siyah spor barlar ■ Tavan rayları
- Koyu gri, elektrikli, ısıtılmalı, entegre sinyalli, elektrikli katlanan yan aynalar ■ 18" alaşım jantlar ■ Bi Xenon farlar
- Led ön sis farları ■ Navigasyon ■ Geri görüş kamerası ■ Otomatik Acil Frenleme (AEB) ■ Akıllı Hız Sınırlandırıcı
- Otomatik Park Sistemi ■ Çarpışma Önleme Yardımcısı

YENİ FORD FOCUS



DETAYLARI FARKLI HİSSETTİRİR

Benzinli hibrit otomatik ya da dizel otomatik şanzıman seçenekleriyle siz de Yeni Ford Focus'a sahip olun.



Ford Yetkili Satıcısı
Keleşer

Uluyol Cad. No: 25/A
Bayrampaşa / İstanbul
Tel: (0212) 417 39 15

FORD PUMA



ECOBOOST HYBRID

**HİBRİT OTOMATİK SEÇENEĞİYLE
FAZLASIYLA SEN.**



Ford Yetkili Satıcısı
Keleşler

Uluyol Cad. No: 25/A
Bayrampaşa / İstanbul
Tel: (0212) 417 39 15

Puma'nın CO₂ salımı 125-150 g/km, ortalama yakıt tüketimi 6,0 l/100 km'dir. * Pazaraya sunulan araçlarda donanım farklılıkları olabilir. Ayrıntılı bilgi ford.com.tr'de.

* Yakıt tüketimi ve CO₂ emisyon değerleri, 715/2007/EC güncel mevzuatına göre ölçülmüş WLTP verileridir.