



Keleşler Ford Plaza'nın
ücretsiz dergisidir

Keleşlerlife

1949'dan beri

AĞUSTOS 2025 Sayı:78



Verimliliğin Yeni Nesli
Ford Puma Gen-e



FORD İLE
ORTAK GELİŞTİRİLMİŞTİR

ELEKTRİĞİN FORD ÇAĞI

Puma Gen-E®



Ford

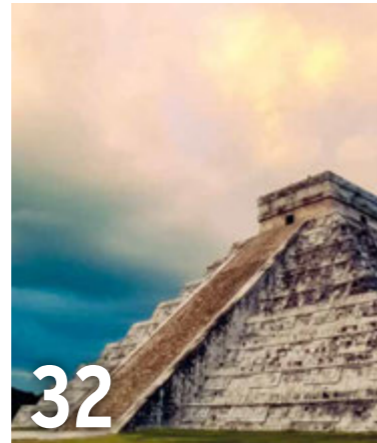
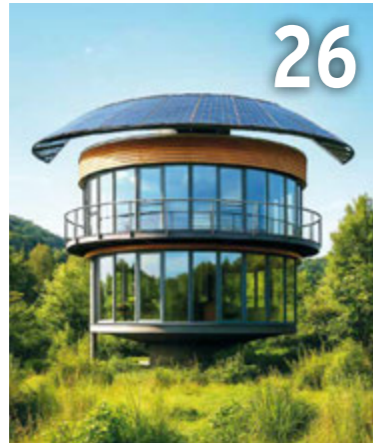
GELECEĞİ
BUGÜNDEN YAŞA

Ford Puma Gen-E'nin CO₂ salımı 0 g/km, birleşik elektrik enerjisi tüketimi 14,2 kWh/100km'dir. Belirtilen değerler 715/2007/EC güncel mevzuatına göre ölçülmüş WLTP verileridir. Pazara sunulan araç ve araçların donanım farklılıkları olabilir. Detaylı bilgi için; ford.com.tr

KELEŞLER

Uluyol Cad. No: 25/A Bayrampaşa/İstanbul
Tel: (0212) 417 39 15

İçindekiler



KAPAK KONUSU SESSİZ, GÜÇLÜ VE ELEKTRİKLİ: FORD PUMA GEN-E



06

- 12 **HABER**
Elektriğin Ford Çağı Başladı: Explorer, Capri, E-Tourneo Courier ve E-Tourneo Custom
- 14 **SÖYLEŞİ**
Ford Otosan Lideri Josephine Payne: Craiova Fabrikası, Elektrifikasyon Yolculuğunda Bizim Stratejik Merkezimiz
- 18 **KEYİFLİ BULUŞMALAR**
Serdar Bostancı 50 Yıllık Tutkusuyla Türk Otomobil Sporlarının Efsanesini Yazıyor
- 22 **MERCEK**
Yola Net Bak, Güvenle Sür: Gözlük Seçiminin Trafikteki Rolü
- 24 **SİGORTA**
Trafikte Güvencesiz Olmaz: Sigorta Seçimlerinde Bilinçli Olun
- 26 **DOĞAYA SAYGI DUY**
Sürdürülebilir Mimari
- 28 **NEDEN? NASIL?**
Kuşların Göç Yolu: Binlerce Kilometrelik mucize
- 32 **TARİHİN YANSIMASI**
Tarihin Tozlu Sayfalarından: Kaybolan Medeniyetler
- 36 **SAĞLIKLI GÜNLER**
Navigasyon Beyni Tembelleştiriyor Mu?
- 38 **KEŞFET**
Tarihle İç İçte 5 Sessiz Balıkçı Kasabası

Ford'un Elektrikli Ailesi ile Geleceğe Yolculuk



Bu yılın ikinci sayısında sizi Ford'un elektrikli ailesi ile tanıştırmıyoruz.

Elektrikli araçlar, hem bugünkü yakıt ve bakım maliyetlerini düşürme hem de gelecek nesiller için daha temiz ve sürdürülebilir bir ulaşım sistemi kurma amacıyla öne çıkıyor. Ford, küresel ölçekte elektrikli araç üretimini binek ve ticari segmentlerde hızla

genişleterek elektrikli araç pazarında rekabetçi kalmayı, farklı pazarlara uygun modellerle de esnekliği artırmayı hedefliyor. Mayıs ayında yapılan lansman ile Explorer, Capri, E-Tourneo Courier, E-Tourneo Custom ve Puma Gen-E olmak üzere beş yeni elektrikli aracın tanıtımı gerçekleşti. Bu modellerin bir bölümü Türkiye'de üretiliyor. Özellikle Puma Gen-E, Ford Otosan'ın ürettiği ilk elektrikli otomobil olma özelliğini taşıyor. Kapak konumuzda yer alan bu özel modelimizi deneyimlemek için sizi showroom'a bekliyoruz.

Söyleşi sayfalarımızda ise Ford Otosan Lideri Josephine

Payne'i ağırlıyoruz. Payne, bize Ford'un elektrikli araç vizyonunu ve gelecek stratejilerini anlattı. Diğer bir konuğumuz ise motor sporlarının tutkulu ismi, Ford Team Türkiye Takım Direktörü Serdar Bostancı. Bostancı, Castrol Ford Team Türkiye'nin başarı hikayesini ve geleceğe dair hedeflerini paylaştı.

Ayrıca bu sayımızda ilginizi çekeceğini düşündüğümüz pek çok renkli içerik de yer alıyor: Kuşların göç yolculuğu, gürültüden uzak sessiz kasabaların dünyası, tarihin yansımaları gibi farklı başlıklarla dolu bir okuma deneyimi sizi bekliyor.

Elbette sadece otomobil dünyasında değil, çevremizde de büyük değişimler yaşanıyor. Değişen iklim koşulları, önümüzdeki yıllarda daha da riskli hale gelecek: geniş alanları etkileyen sıcak hava dalgaları, şiddetli yağışlar ve seller, güçlü fırtınalar, eriyen buzullar, değişen yağış rejimleri... Kuraklık ve kıtlık göç hareketlerini tetikleyecek. Bu nedenle hepimiz üzerimize düşeni yapmalı, çevreye karşı daha duyarlı olmalıyız.

Sağlıklı bol kazançlı günler dileği ile.

Banu Keleş
Genel Yayın Yönetmeni

Keleşlerlife

İmtiyaz Sahibi ve Genel Yayın Yönetmeni
Keleşler A.Ş. adına
Banu Keleş
Yayın Koordinatörü
Özden Kılıç
ozdenkili@ozdeyayincilik.com
Editör
Erdem Çağlayan
erdem@ozdeyayincilik.com
Sanat Yönetmeni
Metin Özkan
Fotoğraf
Cem Eryiğit
Katkıda Bulunanlar
Ahmet Yazgan, Yasemin Keleş
Yapım

ÖZDE
YAYINCILIK VE TASARIM

Özde Yayıncılık ve Tasarım Hizmetleri
Tel: 0542 840 14 65
www.ozdeyayincilik.com
Baskı:
Kültür Sanat Basımevi
+90 212 674 00 61
Yayın Türü: Yerel, Süreli
life.kelesler.com

Keleşler

Uluyol Cad. No: 25/A Bayrampaşa - İstanbul
Santral: (0212) 417 39 15 - Fax: (0212) 545 67 83



Satış	Dahili no	Gsm
Satış	136-153	(542) 264 54 90 (532) 583 65 99
Santral	111-112	
Satış Destek	117	
2. El	124	
	129	(555) 972 82 11
Servis		
Mekanik Danışman	141 - 173	(533) 375 30 97 (555) 972 82 03
Kaporta Hasar	166 -170	(533) 625 39 85 (555) 972 82 01
Müşteri İlişkileri	174	
Yedek Parça	165-171	(555) 804 53 25

Keleşler Sigorta

Sigorta Satış
130-131-132-152
(555) 972 82 04
(533) 273 00 39
(545) 856 19 21
(212) 545 01 32
sigorta@kelesler.com



[f keleslerford](#)
[e kelesler.com](#)
[i keleslerford](#)

SESSİZ, GÜÇLÜ VE ELEKTRİKLİ: FORD PUMA GEN-E

FORD'UN AVRUPA'DA EN ÇOK SATAN VE FORD OTOSAN'IN ROMANYA FABRİKASI'NDA ÜRETİLEN OTOMOBİLİ, SIFIR EGZOZ EMİSYONLU HALİYLE OTOMOBİL SEVERLERİN KARŞISINA ÇIKTI. SPORTİF TASARIMI, SÜRÜŞ ÖZELLİKLERİ VE EŞSİZ PRATİKLİĞİ İLE YENİ ELEKTRİKLİ PUMA, EĞLENCELİ SÜRÜŞ DENEYİMİ, ENERJİ VERİMLİLİĞİ SON DERECE YÜKSEK ELEKTRİK MOTORU İLE ŞİMDİYE KADAR Kİ "EN SIRA DIŞI PUMA" OLMAYA ADAY.



Ford Otosan'ın Romanya Craiova'daki son teknoloji montaj tesisinde üretilen ve şirketin İngiltere Haleswood'daki fabrikasında elektrik motorları monte edilen elektrikli Puma Gen-E, sıradışı sürüş keyfine yeni bir enerji katıyor. Kompakt crossover'ı Avrupa'daki müşteriler arasında bir efsane haline gelen Puma, Gen-E versiyonunda gelişen dış tasarımıyla ayırt edici özelliğini ortaya koyuyor.

Yeni elektrikli motoru, Puma sürüş deneyimini güçlendiriyor ve etkileyici sürüş menziline katkıda bulunan sınıfının en iyi verimliliğini sunuyor. Puma Gen-E, tam şarjla 353 km'ye kadar menzil sunarak uzun yolculukların ulaşılabilir olmasını sağlarken, 494 km'ye kadar şehir içi menziliyle günlerce şarjsız şehir içi yolculuk yapma imkânı tanıyor. Hızlı şarj cihazına bağlandığında, yüzde 10-80 arası bir şarj doluluğu yalnızca 23 dakikada tamamlanabiliyor. Ayrıca, etkileyici 8 saniyelik 0-100 km/s hızlanma süresiyle Puma ST'ye meydan okuyor. Elektrikli Puma Gen-E, sadece 13.1 kWh/100 km enerji tüketimiyle sınıfının en verimli araçlarından biri olarak dikkat çekiyor. Bu özellik hem uzun menzil sağlıyor hem de çevresel etkileri en aza indiriyor.

DAHA FAZLA ALAN, DAHA FAZLA ÖZGÜRLÜK

Performans ve verimliliğin yanı sıra, kompakt elektrikli motoru, daha da fazla bagaj alanı anlamına geliyor. Puma'nın yenilikçi MegaBox bagaj depolama alanı GigaBox'a yükseltilerek eskisine göre 2 kat daha geniş bir saklama alanı yaratıldı. Bu da arka koltuklar yerindeyken 574 litreye kadar bir alan anlamına geliyor. Bu kapasite, bazı büyük SUV'ların sunabileceğinden daha fazla. Benzinli motorun boşalttığı alanı iyi bir şekilde kullanan 43 litrelik ön bagaj, arka bagaj dolu olsa bile alınabilecek aksesuarları saklamak için ideal bir alan sunuyor.

TASARIM VE DİJİTAL YENİLİKLER

Yeni Puma Gen-E, cesur "kalkan" tasarımı ile dikkat çekiyor. Geleneksel ızgaranın yerine geçen bu tasarım, Ford Mustang Mach-E elektrikli SUV modelinden ilham alarak aracın daha aerodinamik ve modern bir görünüme kavuşmasını sağlıyor. Sportif bir arka spoiler ve benzersiz alaşım jant tasarımları aracın sportif görünümüne katkıda bulunurken, Puma'nın daha da iyi performans için karşıdan gelen hava akımını kesmesine katkıda bulunuyor.





İç mekânda, ergonomik olarak konumlanmış yüksek çözünürlüklü iki ekran sürücüye kontrolün her zaman kendisinde olduğu hissini veriyor. Ford'un en yeni nesil SYNC 4 bilgi-eğlence sistemi ve kablosuz Apple CarPlay /Android Auto ile uygulamalar ve bilgiler kablo kullanmadan akıllı telefonlar ve araç arasında senkronize ediliyor.

Yeni, yükseltilmiş orta konsol, kişisel eşyaları koymak için ekstra saklama alanı sağlıyor. Ön kol dayanağı, uzun bir yolculukta en rahat pozisyona ayarlanabilmek için hareket edebiliyor ve yolculuk sırasında telefonları şarj edebilmek için kablosuz şarj ünitesi (9) içeriyor.

GELİŞMİŞ SÜRÜŞ TEKNOLOJİLERİ

Puma Gen-E şehir içinde ve dışında sürüşü de kolaylaştırıyor. Direksiyon simidinin arkasındaki basitleştirilmiş elektronik vites kolu, parmak ucu kontrolü ile sürüş, boş vites ve geri vites arasında geçiş yapmayı göstergelere uzanmak kadar zahmetsiz hale getiriyor. Seçilebilir tek pedalla sürüş, dört farklı sürüş modunda şehir trafiğinde adeta süzölmeyi daha da konforlu hale getiriyor. Dur & Kalk ve Şerit Hizalama özellikli Akıllı Adaptif Hız Kontrol Sistemi daha doğal hissettirmek için yumuşak bir şekilde hızlanıp fren yapıyor. Hız asistanı, yoldaki virajlar, kavşaklar ve otoyollara girerken veya çıkarken seyir hızını ayarlamakta büyük kolaylık sağlıyor. Şehir içinde, mevcut 360 derece çevre görüşlü kamera sistemi, her türlü dar alanda ya da park etme esnasında büyük bir konfor sunuyor.

Opsiyonel Matrix LED far teknolojisi, öndeki yolu izlemek ve en

YENİ PUMA GEN-E®, ÇEŞİTLİ SÜRÜŞ MODLARI VE YÜKSEK PERFORMANSI İLE HER ZAMAN YOLA ÇIKMAYA HAZIR. ŞEHİR İÇİNDEKİ DİNAMİK YAPISI VE VERİMLİ SÜRÜŞ ÖZELLİKLERİYLE İHTİYACINIZA UYGUN, KONFORLU BİR DENEYİM SUNUYOR.



YENİ FORD PUMA GEN-E®, ELEKTRİKLİ SÜRÜŞ DENEYİMİNİ SUV KONFORU VE İLERİ TEKNOLOJİYLE BULUŞTURAN, ŞIK VE PRATİK BİR OTOMOBİL OLARAK TASARLANDI. HIZLI ŞARJ ÖZELLİKLERİ VE AKILLI BAĞLANTI TEKNOLOJİLERİYLE ŞEHİR İÇİNDE VE UZUN YOLCULUKLARDA MAKSİMUM VERİMLİLİK SUNUYOR.





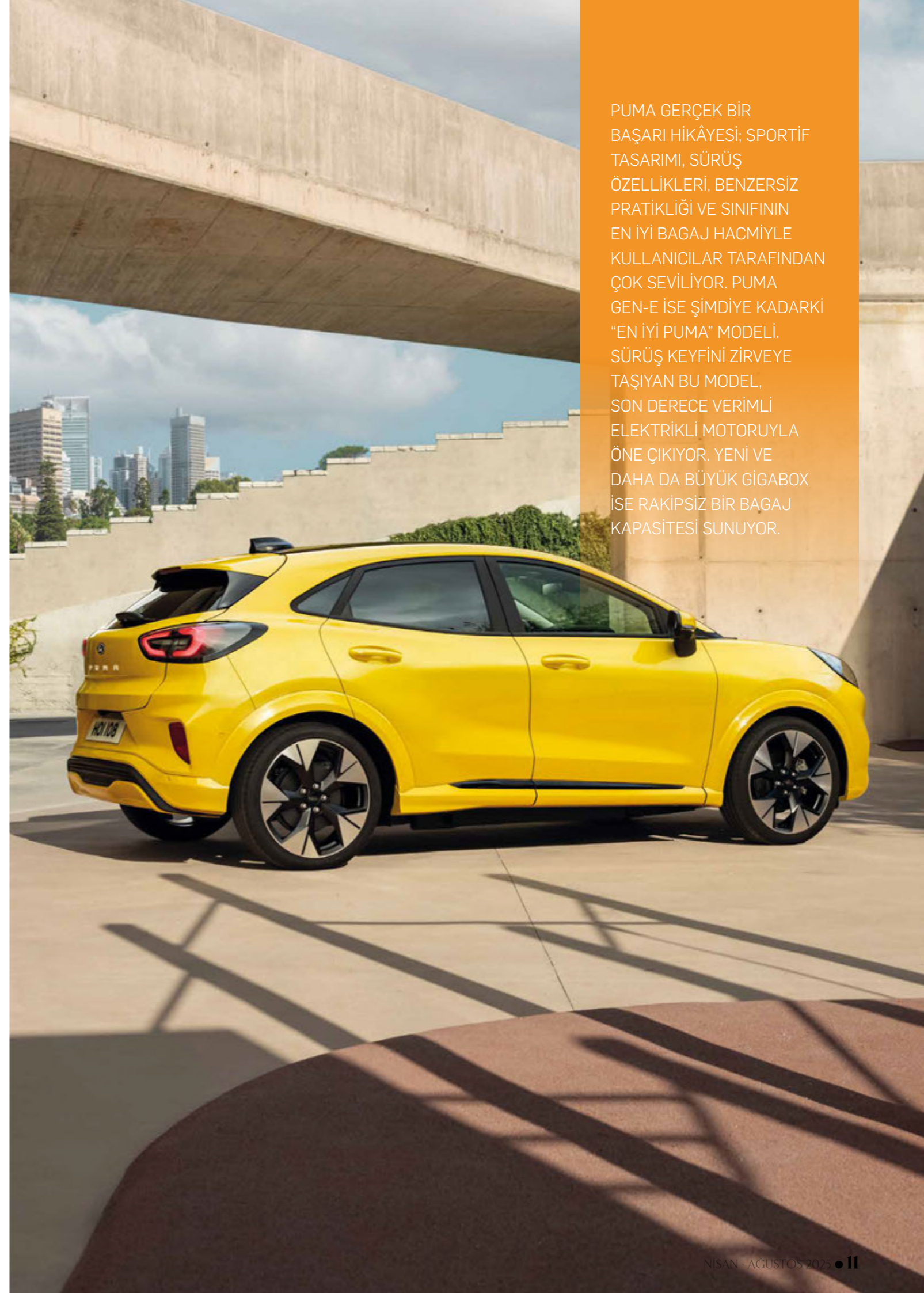
çok ihtiyaç duyulan yere daha fazla ışık vererek şehirden geçenken veya ışısız bir otoyolda en iyi görüş için ışık düzenini ayarlıyor.

Ford Türkiye İş Alanı Lideri Özgür Yücetürk yaptığı açıklamada "Ford Otosan olarak Puma ile binek araç üretimine dönmüştük. Puma Gen-E ile artık onun elektrikli binek aracını da üretmeye başladık. Sportif tasarımı, sürüş özellikleri ve eşsiz pratikliği ile Puma, Avrupa genelinde bir başarı hikâyesidir. Puma Gen-E ise, eğlenceli sürüş deneyimi, enerji verimliliği son derece yüksek elektrik motoru ile şimdiye kadar ki "en iyi Puma" diyebileceğimiz bir araç. Bu yeni model, sadece Ford'un değil, Ford Otosan'ın da geleceğe yönelik vizyonunun bir kanıtıdır" dedi.

FORD PUMA GEN-E'NİN ÖNE ÇIKAN ÖZELLİKLERİ

- Gelişmiş elektrik motoru ve 14,2 kWh/100 km'lik enerji tüketimi ile yüksek verimlilik sağlayan yeni Puma Gen-E, 100 kW DC hızlı şarjla 23 dakikada yüzde 80 doluluğa ulaşıyor.
- Sıra dışı sürüş deneyimi sunan araç, 353 km'ye ulaşan menziliyle, şehir içinde şarj olmadan 494 km'ye kadar sürüş imkânı sunuyor.
- Kesintisiz hızlanma özelliğiyle 100 km/s hıza 8,0 saniyede ulaşan Puma Gen-E, hızlı direksiyon tepkileriyle Puma ST karakterini elektrikli formda sunuyor.
- Puma Gen-E kompakt motoru sayesinde yoğun şehir hayatı ve genç aileler için ideal alan verimliliği sağlıyor.
- Puma Gen-E'ye özgü GigaBox alt bagaj bölmesi, kullanım kolaylığı ve esnekliği artırıyor. Bu pratik alan sayesinde, arka koltuklar yerindeyken tavana kadar 574 litreye kadar yükleme hacmi elde ediliyor. Ön kısımda benzinli motordan kazanılan 43 litrelik saklama alanıyla ek bagaj kapasitesi sunulmuş oluyor. Araç, bu özelliğiyle kendinden büyük SUV'lardan daha geniş bir bagaj kapasitesine sahip.
- 19" jantlar, Matrix LED farlar, 360° kamera, B&O ses sistemi ve 12" SYNC 4 bilgi-eğlence ekranı gibi özelliklerle donatılan Puma Gen-E hem teknolojik hem de estetik açıdan dikkat çekiyor.
- FordPass uygulamasıyla, nerede olursa olsun Puma Gen-E ile bağlantıda kalmak, uzaktan aracı kontrol etmek ve araca dair güncel bilgilere erişmek mümkün. Puma Gen-E uzaktan araç kilitlerini açma, kilitleme ve uzaktan aracı çalıştırma/durdurma gibi ileri özelliklerle donatılıyor. Bağlanabilirlik özellikleri sayesinde araç konumu, batarya şarj seviyesi, lastik basıncı, güncel kilometre bilgisi gibi verilere FordPass uygulaması üzerinden rahatça erişilebiliyor. Ayrıca elektrikli araçlara özel şarj süreci boyunca uzaktan şarj kontrolü, kalkış saati planlaması, hedeflenen şarj seviyesi belirlenmesi ve şarj geçmişinin detaylarıyla görüntülenmesi gibi birçok hizmet de FordPass ile Puma Gen-E kullanıcılarına sunuluyor.

PUMA GERÇEK BİR BAŞARI HİKÂYESİ; SPORTİF TASARIMI, SÜRÜŞ ÖZELLİKLERİ, BENZERSİZ PRATİKLİĞİ VE SINIFININ EN İYİ BAGAJ HACMİYLE KULLANICILAR TARAFINDAN ÇOK SEVİLİYOR. PUMA GEN-E İSE ŞİMDİYE KADARKİ "EN İYİ PUMA" MODELİ. SÜRÜŞ KEYFİNİ ZİRVEYE TAŞIYAN BU MODEL, SON DERECE VERİMLİ ELEKTRİKLİ MOTORUYLA ÖNE ÇIKIYOR. YENİ VE DAHA DA BÜYÜK GİGABOX İSE RAKİPSİZ BİR BAGAJ KAPASİTESİ SUNUYOR.





Ford Türkiye İş Alanı Lideri
ÖZGÜR YÜCETÜRK

ELEKTRİĞİN FORD ÇAĞI BAŞLADI:

EXPLORER, CAPRI, E-TOURNEO COURIER VE E-TOURNEO CUSTOM

FORD TÜRKİYE'NİN TAM ELEKTRİKLİ YENİ MODELLERİYLE OTOMOTİV SEKTÖRÜNDE YENİ BİR ÇAĞIN BAŞLADIĞINA PUMA GEN-E SAYFALARIMIZDA YER VERMİŞTİK. SADECE PUMA DEĞİL, EXPLORER VE CAPRI MODELLERİ İLE FORD OTOSAN TARAFINDAN ÜRETİLEN E-TOURNEO COURIER VE E-TOURNEO CUSTOM DA ELEKTRİKLENDİ.

Araç yelpazesini 5 yeni elektrikli araçla genişleten Ford Türkiye, elektrikli araç pazarında hem hafif ticari hem de binek araçlarıyla öne çıktı. Ford Türkiye, müşterilerine elektrikli araç sunmanın ötesinde, kompakt SUV'lardan konforlu şehir araçlarına; sportif araçlardan hafif ticarilere kadar birçok farklı modeli aynı anda elektrikleştirerek "Elektriğin Ford Çağı"na başladı.

Ford Türkiye İş Alanı Lideri Özgür Yüçetürk, elektrikli araç modellerin yalnızca teknik bir dönüşüm değil, Ford mar-

kasının tasarım, dayanıklılık, performans ve kullanım kolaylığı gibi tüm temel değerlerinin yeni nesil bir yansıması olduğunu söyledi. Yüçetürk şöyle devam etti: "Ford Pro ile ticari müşterilerimize akıllı filo yönetimi, dinamik araç planlamaları, şarj altyapıları, öngörülebilir maliyet çözümleri ile sadece araç değil bir ekosistem, uçtan uca entegre çözümler sunuyorduk. Şimdi bu altyapı ve deneyim binek araçlar için de son kullanıcıların hizmetinde. Çünkü bizce elektrikli mobilite tek başına bir ürün

değil; bir ekosistem. Ve Ford Türkiye olarak biz, bu ekosistemin dönüşümüne liderlik etme vizyonunu taşıyoruz." Elektrikli geleceği adım adım inşa ettiklerinin altını çizen Yüçetürk "Türkiye'de en zengin elektrikli ürün gamını en köklü bayi ağı ile satışa sunuyoruz. Satışa sunduğumuz 100 aracın yaklaşık 75'ini Ford Otosan'da üretiyoruz. Binek araçlardaki iddiamızı tekrar ortaya koyarken bu dönüşümün sadece araçlar ile olmadığını sizlere bir kez daha hatırlatmak istiyorum. Bizim için üzerin-

de uzun süre çalıştığımız ekosistemi kurmak ve müşterilerimize arzu ettiğimiz hizmeti vermek en az araçlarımızı pazara sunmak kadar önemliydi" diye konuştu.

Ford Türkiye Pazarlama Lideri Talat İşçioğlu ise, markanın elektrifikasyon stratejisine vurgu yaptığı konuşmasında "Bizim için dönüşüm elektriğe geçiş, bir motor değişimi değil; bir zihin değişimi. Araçlarımız ve hizmetlerimizle yarattığımız yepyeni bütün bir ekosistem kuruyoruz. Bugün otomotivdeki elektrik dönüşümünde de kritik bir rolümüz olduğunu biliyoruz. Bakış açımızla elektrikte yeni bir çağ açıyoruz. Buna da Elektrik Ford Çağı diyoruz" dedi.

FORD E-TOURNEO COURIER JOURNEY VE FORD E-TOURNEO CUSTOM DA SAHNEDE

Ford'un popüler ticari araç modellerinin elektrikli versiyonları da etkinlikte sergilendi. Ford E-Tourneo Courier Journey konforlu iç hacmiyle geniş aileler tarafından tercih edilirken, E-Tourneo Custom VIP araç konforu ile prestijli bir yolculuk sunmasıyla öne çıkıyor. Tasarım ve mühendisliğinde Ford Otosan imzası taşıyan ve Ford Otosan'ın Romanya'daki Craiova fabrikasında üretilen E-Tourneo Courier Journey'in başlıca özellikleri şöyle:

- 23 dakikada %10'dan %80'e kadar hızlı şarj olabiliyor. WLTP standartlarında 288 km'ye varan bir menzil sunuyor.
- 17.3 – 17.5 kWh/100km enerji tüketimi sunuyor
- Arka koltukları açık durumdayken 570 litrelik bagaj kapasitesi, koltuklar yatırıldığında 2172 litreye çıkabiliyor.

Bu yönüyle geniş aileler için de cazip bir seçenek haline geliyor.

- 12" dokunmatik ekran, 12" gösterge paneli, anahtarsız çalıştırma, elektronik el freni gibi özellikler de E-Tourneo Courier Journey'i öne çıkaran özellikleri arasında yer alıyor.

Ford Otosan'ın Yeniköy fabrikasında üretilen E-Tourneo Custom'ın başlıca özellikleri şöyle:

- 39 dakikada %10'dan %80'e kadar hızlı şarj olabilen E-Tourneo Custom, 325km'ye kadar bir sürüş menziline sahip.
- 25.3 kWh/100km enerji tüketimine sahi
- 8+1 oturma kapasitesi, hareketli ve döndürülebilir koltuklar ile maksimum konfor ve kullanım esnekliği sunuyor.
- SYNC 4 bilgi-eğlence sistemi, 13" dokunmatik ekran, Pro-Power Onboard özellikleri ile modern teknolojiyi yolculuklara taşır.

FordPass Türkiye uygulamasıyla sunulan özelliklerin hepsi, E-Tourneo Courier Journey ve E-Tourneo Custom modellerinde de sunuluyor sürücülerin deneyimlerini zenginleştiriyor.

FORD EXPLORER: KONFOR VE TASARIMDA SIRA DIŞI BİR SUV

Ford'un Almanya'daki Köln Elektrikli Araç Merkezi'nde üretilen ilk tam elektrikli SUV'si olan Explorer Select ve Premium olmak üzere iki farklı donanım paketiyle sunuluyor. Ford Explorer'ın öne çıkan teknik özellikleri ise şöyle:

- Select paketi 16.3 kWh/100 km'lik enerji tüketimi sunarken; Premium ise 17.3 kWh/100km enerji tüketimi sunuyor.

• 25 dakikada %80'e kadar hızlı şarj olabiliyor. Şehir içinde 496 km'ye varan bir menzil sunuyor.

- 450 litrelik bagaj kapasitesi, geniş iç hacmi ve teknoloji harikası donanımlarıyla modern aileler ve macera tutkunları için cazip
- 14.6" SYNC Move ekran, 17 litrelik mega saklama alanı, ambiyans aydınlatma, 21" jant opsiyonu ve gelişmiş sürüş destek sistemleriyle öne çıkıyor.
- Ayrıca Explorer, araç tasarımı ve konseptinde prestijli bir ödül olan 2024 Red Dot tasarım ödülü sahibi.

YENİ FORD CAPRI: SIRA DIŞI TASARIMI İLE İKONİK CAPRI ELEKTRİKLENDİ

Tıpkı Explorer gibi Köln'de üretilen Capri ise Ford'un ikonik modelini bugüne taşıırken efsaneyi elektrikli çağın tasarım diliyle buluşturuyor. Capri'nin öne çıkan özellikleri şöyle:

- 25 dakikada %80'e kadar hızlı şarj olabiliyor. Tek bir şarjla şehir içinde 471km'ye kadar sürüş yapmayı mümkün kılıyor.
- Aerodinamik tasarımı sayesinde 16.5 kWh/100km yakıt tüketimine sahip
- 12 ultrasonik sensör, beş kamera ve üç radar kullanarak gelişmiş sürücü destek sistemleriyle araç kullanıcısına güvenli ve konforlu bir sürüş deneyimi sunuyor.
- Araçta panoramik cam tavan, Matrix LED farlar, B&O ses sistemi, 21" jant opsiyonu ve 572 litrelik geniş bagaj hacmi gibi öne çıkan özellikler yer alıyor.
- İç mekânda ayrıca 14,5 inçlik hareketli bir dokunmatik ekran, ön kol dayama yerinin altında üç adet 1,5 litrelik içecek şişesini tutabilecek kapasiteye sahip 17 litrelik bir mega konsol ve 572 litreden fazla bagaj alanı bulunuyor.



FORD OTOSAN LİDERİ JOSEPHINE PAYNE:

CRAIOVA FABRİKASI, ELEKTRİFİKASYON YOLCULUĞUNDA BİZİM STRATEJİK MERKEZİMİZ

FORD OTOSAN LİDERİ JOSEPHINE PAYNE, CRAIOVA'NIN KÖKLÜ MİRASINI SÜRDÜRÜLEBİLİRLİK VE ELEKTRİFİKASYON VİZYONUyla BULUŞTURDUKLARINI, AVRUPA'DAKİ BÜYÜME STRATEJİLERİNDE BU FABRİKANIN STRATEJİK BİR MERKEZ OLARAK ÖNE ÇIKTIĞINI VURGULUYOR.

Ford Otosan'ın Craiova'daki varlığı Romanya otomotiv endüstrisi için ne ifade ediyor?

Craiova, Romanya otomotiv sektöründe her zaman özel bir yere sahip olmuştur—ve benim yolculuğumda da öyle. Ford Otosan'ın devreye girmesinden önce burada çeşitli liderlik görevlerinde çalışmış biri olarak, bu fabrikanın ve burada çalışan insanların gücünü, direncini ve yetkinliğini bizzat deneyimledim. Devraldığımız şey boş bir sayfa değildi; aksine, köklü bir sanayi kimliğine sahip, oldukça yetkin ve sağlam temellere dayanan bir operasyondu.

Ford Otosan'ın gelişi, bu mirasın yerini almak değil, üzerine inşa etmek anlamına geldi. Yeni yatırımlar, hızlandırılmış bir elektrifikasyon yol haritası ve Craiova'yı Avrupa'nın sürdürülebilir mobilite ekosisteminin kalbine entegre etmeye yönelik daha geniş bir vizyon getirdik. Bu, yeni nesil elektrikli Transit Courier ve Puma gibi araçlar, gelişmiş üretim sistemleri ve teknik yetenek ile kariyer fırsatlarında önemli bir genişleme anlamına geliyor.

Bölgesel ölçekte de etkisi aynı derecede anlamlı. İstihdamı artırdık, düşük emisyonlu demiryolu taşımacılığıyla lojistiği modernize ettik ve yerel tedarikçileri daha küresel bir değer zincirine dâhil ettik. Ortaya çıkan sonuç, eksik olan bir şeyin dönüşümü değil; zaten güçlü olan bir yapının daha da yukarı taşınması oldu.

Benim için bu yolculuk, süreklilik ve ilerleme ile ilgili. Geçmişe saygı duymak, bugünü güçlendirmek ve Craiova, Romanya ve sektörümüz için daha yeşil, daha rekabetçi bir geleceğe güvenle yatırım yapmak anlamına geliyor.

Craiova fabrikası, Ford Otosan'ın Avrupa'daki büyüme stratejisinde nasıl bir rol oynuyor?

Ford Otosan'ın geniş Avrupa vizyonunda Craiova fabrikası, büyüme ve elektrifikasyon stratejimizin temel taşlarından biri haline geldi. Temmuz 2022'deki resmi devralımımızdan bu yana tesis, Türkiye ve Romanya genelinde yıllık toplam 900.000 adedin üzerinde üretim kapasitesine ulaşma hedefimize katkıda bulunarak, bizi Avrupa'nın en büyük ticari araç üreticisi konumuna taşıdı.



Craiova sadece başka bir fabrika değil; bir mükemmeliyet merkezi. Ford Otosan tarafından tasarlanıp geliştirilen yeni nesil Transit Courier ve Tourneo Courier ile birlikte ikonik Puma'nın, 2024'ten itibaren tamamen elektrikli versiyonlarının üretim sorumluluğunu üstlendik. Bu özelliğiyle Craiova, Avrupa'da hem binek hem ticari araçları, hem içten yanmalı motorlu hem de elektrikli platformlarda üreten tek Ford tesisi olma unvanını taşıyor.

Ama mesele yalnızca kapasite değil—Craiova stratejik önceliklerimizi somutlaştırıyor:

- Ölçek ve Erişim: Yıllık 300.000 adetlik ek kapasite, Avrupa genelindeki rekabet gücümüzü artırdı.



- Elektrifikasyonun Öncüsü: Puma Gen E'den E Transit Courier'e kadar birden fazla elektrikli aracın üretimiyle tesis, Ford Model e hedeflerimizin vitrinine dönüştü.
- Üretim Esnekliği: Aynı hatlarda altı farklı model varyantı üretebilme yeteneği, operasyonel çevikliğimizi gösteriyor ve başka tesislerde de uygulanabilecek bir model sunuyor.
- Küresel Entegrasyon: Craiova, Kocaeli ve Sancaktepe Ar-Ge merkezlerinden ve tedarikçi ekosistemimizden aldığı mühendislik desteğiyle sınıfının en iyisi araçlar üretmeye devam ediyor. Kısacası, Craiova sadece bir fabrika değil; stratejik bir merkez. Ford Otosan'ın Avrupa'daki ticari ve elektrikli araçlar alanındaki yeni dalgaya liderlik etmesinde kritik bir rol oynayarak, küresel üretim gücümüzü pekiştiriyor.

Craiova fabrikasında üretim süreçlerinin verimliliğini ve sürdürülebilirliğini artırmak için hangi adımlar atılıyor?

Craiova'da sürdürülebilirlik ve verimlilik sadece hedefler değil, işleyişimizin temeli. Ford Otosan ailesinin bir parçası olduktan sonra tesis, akıllı ve sorumlu

üretimde en yüksek standartları yansıtabilecek şekilde önemli ölçüde yenilendi. Attığımız en önemli adımlardan biri, demiryolu tabanlı lojistiğe geçiş oldu. Mars Logistics ile yaptığımız iş birliği sayesinde Craiova ile İstanbul arasında özel bir intermodal hat kurduk. Bu sistem artık yılda yaklaşık 12.000 aracı taşıyor ve geleneksel kara taşımacılığına kıyasla sevkiyat kaynaklı CO₂ emisyonlarını yüzde 60'tan fazla azaltmamıza yardımcı oldu. Bu, hem çevre hem de operasyonel akış açısından kazan-kazan niteliğinde bir çözüm.

Üretim sahasında ise içten yanmalı ve elektrikli araçları aynı hatlarda üretebilen esnek üretim hatlarına yatırım yaptık. Craiova'ya ayrılan 490 milyon avro'luk yatırım, yeni Transit Courier, Puma ve bunların elektrikli versiyonlarına hazırlık yapılmasını sağladı; tüm bu modeller ortak altyapı üzerinde üretilerek alan, kaynak ve çevrim süresi optimize edildi.

Son olarak, tüm operasyonlarımızda Endüstri 4.0 standartlarını uyguluyoruz—dijital izleme, otomasyon ve entegre kalite sistemleri ile hassasiyeti artırıp israfı en aza indiriyoruz. Craiova,

Avrupa'nın en heyecan verici yeni nesil araçlarını üretmekle kalmıyor; bunu sürdürülebilirlik, yenilikçilik ve uzun vadeli etki konusundaki ortak taahhüdümüzü yansıtan bir şekilde yapıyor.

Craiova tesisi elektrikli ve hibrit araç üretiminde nerede konumlanıyor? Pazar talebi üretimi bu yönde nasıl etkiliyor?

Craiova, Ford Otosan'ın Avrupa'daki elektrifikasyon çabalarının merkezi haline hızla evrildi. Tesis, yıllık 300.000 araç ve 350.000 motor üretim kapasitesine sahip olup içten yanmalı (ICE), mild-hibrit ve tamamen elektrikli modeller üretiyor. Bunlar arasında Puma, Transit Courier ve Tourneo Courier yer alıyor. Bünyesinde kurulan batarya montaj tesisi sayesinde eski motor fabrikası modern bir elektrifikasyon merkezine dönüştürüldü; böylece Craiova'da üretilen tüm platformları destekleyen ve Ford Otosan'ın uçtan uca elektrikli araç üretim kabiliyetini güçlendiren bir yapı ortaya çıktı.

2024'ten itibaren elektrikli Puma Gen E, E Transit Courier ve E Tourneo Courier modellerinin seri üretimine başla-



dık; bu adım, Avrupa genelinde hızla artan elektrikli araç talebine doğrudan bir yanıt niteliği taşıyor. ICE ve hibrit versiyonlar hâlâ önemli olsa da talep trendleri açık: hem bireysel hem de ticari segmentte elektrikli araçlara olan ilgi hızla yükseliyor.

Craiova'nın üretim esnekliği sayesinde, pazarın ihtiyaçlarına göre üretim dengisini değiştirebiliyoruz—batarya tedariki, altyapı ve tüketici eğilimleri doğrultusunda elektrikli modellere ağırlık veriyoruz. Bu yaklaşım, bugünün pazar gerçeklerine dayanarak geleceğe tam anlamıyla hazır bir tesis olmayı sağlıyor.

Avrupa otomotiv sektöründeki rekabet giderek yoğunlaşırken, sizce Ford Otosan'ı farklı kılan temel unsurlar nelerdir?

Ford Otosan, mühendislik mükemmeliyeti, üretim ölçeği ve elektrifikasyona yönelik cesur taahhüdünün güçlü birleşimiyle öne çıkıyor. Biz yalnızca bir üretim ortağı değil, aynı zamanda tasarım ve geliştirme gücüne sahip bir merkeziz. Transit ve Courier ailesinin yeni nesil modelleri gibi araçlarımızın hem tasarımı hem de üretimi kendi bünyemizde yapıyoruz;

bu da kalite, maliyet ve yenilik üzerinde tam kontrol sağlamamıza imkân tanıyor. Yıllık 900.000 adedin üzerindeki üretim kapasitemizle (Türkiye ve Romanya genelinde) Avrupa'nın en büyük ticari araç üreticisi konumundayız. Bu ölçek, çok çeşitli pazarlara hızlı ve verimli şekilde hizmet etme esnekliği sağlıyor.

Ancak belki de en önemlisi, sürekli iyileştirme ve güvene dayalı iş birliği kültürüne köklü bir şekilde bağlı olmamızdır—bu, hem Ford Motor Company ile ilişkimizde hem çalışanlarımızla hem de hizmet verdiğimiz topluluklarla kendini gösteriyor. İşte bu insan faktörü, operasyonel gücümüzle birleştiğinde, giderek yoğunlaşan rekabet ortamında Ford Otosan'ı gerçekten farklı kılan unsuru oluşturuyor.

Farklı kültürlerde liderlik rolleri üstlenmiş biri olarak, Türkiye ve Romanya'daki iş uygulamaları arasında gözlemlediğiniz temel farklılıklar neler? Türkiye'deki deneyiminiz hakkında neler paylaşmak istersiniz?

Kariyerimin en büyük ayrıcalıklarından biri, farklı kültürlerde ekipler yönetebilmek oldu ve Türkiye ile Romanya her biri kendine özgü çok değerli güçlü yönler sunuyor. Türkiye'de inanılmaz hızlı tempolu, girişimci bir ruh gördüm—insanlar

hızlı hareket ediyor, cesurca sorumluluk alıyor ve her zaman birkaç adım sonrasını düşünüyor. Özellikle mühendislik ve endüstriyel operasyonlarda yüksek bir sorumluluk bilinci ve mükemmeliyet arayışı adeta içgüdüsel bir şekilde öne çıkıyor. Çok geleceğe dönük ve teknolojiye yatkın bir kültür var.

Romanya'da ise güçlü bir hassasiyet, yapı ve işçilikte derin bir gurur gözlemledim. İnsanlar açıklığa ve sürece önem veriyor ve özellikle ürün kalitesi ve güvenliği söz konusu olduğunda işi doğru yapmaya olağanüstü bir bağlılık gösteriyorlar. Her iki kültürü de birleştiren şey ise takım çalışmasına duyulan derin bağlılık ve önemli anlarda her zaman daha fazlasını yapma isteği. Her iki ülkede de bu kadar tutkulu ve yetenekli insanlarla çalışmış olduğum için kendimi çok şanslı hissediyorum.

Türkiye'ye gelince, burada geçirdiğim zaman benim için son derece değerliydi. Ford Otosan'ın bir parçası olmak—küresel standartları derin yerel uzmanlıkla harmanlayan bir organizasyonun içinde olmak—bana inovasyonun dirençle bulunduğu nelerin mümkün olduğunu gösterdi. Cesur fikirlerin teşvik edildiği ve iş birliğinin adeta doğal bir dil gibi hissedildiği bir ortam. Bu süreçte yalnızca



mesleki anlamda değil, kişisel olarak da çok şey öğrendim ve bunları büyük bir minnettarlıkla yanımda taşıyorum.

Ford Otosan'ın Türkiye'deki geniş bayi ağı, şirketin pazar gücünün ve müşterilerle kurduğu bağın önemli bir parçası. Bu bağlamda şirketin bayileriyle iletişimini ve iş birliğini nasıl değerlendirirsiniz?

Ford Otosan'ın bayi ağı, kariyerim boyunca gördüğüm en entegre ve stratejik açıdan hizalanmış ekosistemlerden biri. Türkiye genelindeki yüzlerce satış ve servis noktasıyla bayilerimiz yalnızca ön saflardaki temsilcilerimiz değil; aynı zamanda müşteri deneyimini şekillendiren ve uzun vadeli büyümeyi destekleyen aktif ortaklarımız.

Bu iş birliğini benzersiz kılan şey, kurduğumuz şeffaflık, karşılıklı güven ve ortak sorumluluk düzeyi. Sadece hedefleri paylaşmıyoruz—o hedefleri birlikte inşa ediyoruz. Stok planlamasından pazarlama kampanyalarına, ürün lansmanlarından dönüşüm yolculuklarına kadar bayiler her stratejik katmanda yer alıyor. Bayilerimizi güçlü altyapı ve platformlarla destekliyoruz. BSS ve SYS sistemleri satış ve satış sonrası operasyonları kolaylaştırırken, kontrol panellerimiz gerçek

zamanlı müşteri içgörülerine ve performans verilerine erişim sağlıyor. Bunun ötesinde, insan kaynağına da yatırım yapıyoruz. Bayi Gelişim programlarımız aracılığıyla İK süreçlerini güçlendiriyor, en iyi yetenekleri çekiyor ve sürekli eğitimi destekliyoruz—yalnızca geçen yıl 5.000'den fazla bayi çalışanına toplam 98.000 saatten fazla eğitim verildi.

Bu, yalnızca bir ağ değil; yaşayan, gelişen bir topluluk. Hızla uyum sağlayan, birlikte öğrenen ve her zaman müşteriyi önceliğine alan bir yapı. İşte bu nedenle Ford Otosan, yalnızca ticari araç satışlarında değil, Türkiye pazarında güven ve sadakatte de lider konumunu korumaya devam ediyor.

Sizce önümüzdeki beş yılda otomotiv sektörünü şekillendirecek üç ana tema nedir?

Bana göre önümüzdeki beş yılı tanımlayacak üç temel tema var: elektrifikasyon, yazılım tanımlı araçlar ve iş birliği yoluyla dayanıklılık. Birincisi, elektrifikasyon artık bir trend değil—sektörün geleceğinin temeli. Düzenleyici baskılar, altyapı yatırımlarındaki artış ve değişen müşteri beklentileri bu dönüşümü hızlandırıyor. Elektrikli

araç üretimini ölçeklendirebilen, aynı zamanda uygun maliyet ve şarj kolaylığı sunabilen üreticiler pazara yön verecek. İkincisi, yazılım tanımlı araçların yükselişi ürünleri nasıl tasarladığımızı, ürettiğimizi ve desteklediğimizi yeniden tanımlayacak. Müşteriler artık yalnızca bir mobilite aracı değil; bağlantılı, akıllı ve gelişen bir deneyim bekliyor. Bu da araçların giderek veri, hizmet ve uzaktan güncellemeler için birer platform hâline gelmesi demek. Bu dönüşüm geleneksel süreçleri zorlayacak ama aynı zamanda yeni iş modelleri ve düzenli gelir fırsatları yaratacak.

Üçüncüsü ise küresel belirsizlik döneminde iş birliği yoluyla dayanıklılık. Bölgesel tedarik zincirleri kurmak, teknolojileri birlikte geliştirmek ya da alışılmışın dışında ortaklıklar oluşturmak gibi cesur ve iş birliğine dayalı adımlar atmamız gerekiyor. Ölçek kadar çeviklik ve ortaklık da önem kazanacak. Bu ortamda başarıya ulaşacak şirketler; mühendisliği, dijital inovasyonu ve ekosistem bakış açısını tek bir strateji içinde bütünleştirebilenler olacak. Ve Ford Otosan'ın bu yönde kararlılıkla ilerliyor olmasından büyük bir gurur duyuyorum.

SERDAR BOSTANCI

50 YILLIK TUTKUSUYLA TÜRK OTOMOBİL SPORLARININ EFSANESİNİ YAZIYOR

OTOMOBİL SPORLARINDA 50 YILI GERİDE BIRAKAN RALLİ PİLOTUMUZ, ŞAMPİYONUMUZ VE CASTROL FORD TEAM TÜRKİYE TAKIM DİREKTÖRÜ SERDAR BOSTANCI, CASTROL FORD TEAM TÜRKİYE'NİN BAŞARI HİKÂYESİNİ VE GELECEĞE DAİR HEDEFLERİNİ ANLATTI. GENÇ YETENEKLERİN YETİŞTİRİLMESİNDEN DÜNYA ŞAMPİYONLUĞU HAYALINE UZANAN BU YOLCULUKTA, TUTKUSU VE DENeyİMİYLE İLHAM VEREN BİR LİDER PORTRESİ ORTAYA ÇIKIYOR.

Otomobil sporlarında 50 yılı aşkın bir kariyere sahipsiniz. Sizi hâlâ bu kadar tutkuyla çalışmaya iten motivasyon nedir?

Evet, bu yıl otomobil sporlarında 50. yılımı geride bıraktım. Aslında bu, aktif sporculukta geçen 50 yılı ifade ediyor. Daha da geriye gidersek, hikâyem 1968 yılında Türkiye'de düzenlenen ilk resmi rali olan ve rahmetli Renç Koçi Bey ile Demirbükü'nin kazandığı Türkiye Rallisini'ne kadar uzanıyor. 1968 ile 1975 yılları arasında dönemin duayen pilotlarına yardımcı olduğum, onları desteklediğim bir süreç yaşadım. 1975'te ehliyetimi aldım ve aynı yıl ilk rallime katıldım. O günden bugüne aynı tutku ve aynı aşkla bu spora devam ediyorum. Bunun temelinde sevdiğim işi yapıyor olmam, otomobil sporlarının içindeki rekabet ruhu ve her zaman daha iyisini başarma arzusu yatıyor. Belki de bu, benim karakterimle de özdeşleşen bir tutku haline geldi. Böylece 50 yıl, adeta rüzgâr gibi geçti.

Hem yarış pilotu hem de takım direktörü olarak büyük başarıları imza attınız. Bu iki rol arasında sizin için en belirleyici farklar nelerdi?

Bu süreç aslında birbirine bağlı ilerleyen bir yolculuk. Açık söylemek gerekirse otomobil sporlarındaki en kolay işin

pilotluk yapmak, hatta şampiyon pilot olmak olduğunu düşünüyorum. Çünkü o dönemde dünya tamamen sizin etrafınızda dönüyor. Kopilotunuzdan takım direktörünüze, ekipteki tüm çalışanlardan PR ekibinize kadar herkes sizin başarınız için çalışıyor ve sizin etrafınızda şekilleniyor.

Ancak takım direktörlüğüne geçtiğinizde işler bambaşka bir boyuta taşıyor. Ben 1999 yılında aktif sporculuğu bıraktıktan sonra 2000 yılından itibaren takım direktörlüğüne başladım. Yani neredeyse bu yolculuğun yarısını pilot, yarısını direktör olarak geçirdim. 1975'ten 2000'e kadar 25 yıl pilotluk

yaptım, 2000'den bugüne de 25 yıl takım direktörlüğü... İkinci 25 yıl çok daha zorlu ve çok daha büyük sorumluluk gerektiriyor.

Her şeyin en iyisini sağlamaya çalışmanız gerekiyor: en iyi pilot, en iyi kopilot, en iyi otomobil, en iyi lastik, en iyi teknik ekip... Hatta kaldığınız otelin kalitesinden, antrenman otomobiline; yarış sırasındaki menüye kadar her ayrıntının en iyi olması sizin sorumluluğunuzda. Bütün bu zorlukların üstesinden gelebilmemin en büyük nedeni ise, ilk 25 yılda kazandığım tecrübeler. O yıllarda neyin doğru, neyin yanlış olduğunu öğrenmiş olmak, ikinci 25 yılda bana





büyük bir avantaj sağladı ve başarının kapılarını araladı.

Castrol Ford Team Türkiye'nin kuruluşundan bu yana gelişim sürecini nasıl özetlersiniz? Takımın uluslararası başarılarına ulaşmasında hangi dönüm noktalarını ön plana çıkarırsınız?

Biz 1998 yılında takımımızı kurarken ve Ford'la iş birliğine başladığımızda tek hedefimiz, Türkiye'de otomobil sporlarında yapılmamış olanı başarmaktı. Sporun altyapısına katkı sağlamak, özellikle genç pilotları yetiştirmek en büyük önceliğimizdi. 1998'de başlattığımız Ford Car Rally Challenge organizasyonu, sadece genç pilotların kendini gösterme imkânı bulduğu ve aralarından geleceğin şampiyonlarının seçildiği bir platform oldu.

2006 yılında bu organizasyonu büyüterek önce K Challenge'a, ardından Castrol Fiesta Rally Cup'a ve sonrasında Castrol Rally Akademi'ye dönüştürdük. Bu süreçte Ford'un desteğiyle Renç Koçibey ralli seminerleri düzenledik. Tamamen gençlere yönelik bu programlar sayesinde 6.500 genci eğitime ve aralarından gelecek vadeden isimleri seçme fırsatını yakaladık.

Takımımız kurulduktan sonra Türkiye Pilotlar Şampiyonluğu, Türkiye Kopilotlar Şampiyonluğu, Takımlar Şampiyonluğu, Markalar Şampiyonluğu, Genç Pilotlar ve Kadın Pilotlar Şampiyonluğu gibi birçok başarıya ulaştık. Ardından Türkiye sınırlarının dışına çıkmaya başladık; önce Doğu Avrupa Kupası, ardından Balkan Kupası, Avrupa Kupası ve nihayetinde Avrupa Şampiyonluğu derken hedeflerimizi büyüttük. Tüm bu etaplarda birincilikler elde ettik. En son 2017 yılında Castrol

Ford Team Türkiye olarak Avrupa Ralli Şampiyonluğu'nu kazandık. Bugün ise Dünya Ralli Şampiyonası'nda neler yapabileceğimizin peşindeyiz. Üstelik bu başarıların tamamını kendi altyapımızdan yetişen genç pilotlarımızla sağladık. Geçtiğimiz hafta Ali Türkkan'la Dünya Ralli Şampiyonası'nda ilk kez bir yarış kazandık, Junior WRC'de birincilik elde ettik. Bu yıl en büyük hayalimiz Dünya Ralli Şampiyonası'nda Türkiye'ye ilk şampiyonluğu getirmek. Olmazsa seneye, o da olmazsa sonraki



sene... Biz hayallerimizi kurmaya ve bu hedef için çalışmaya devam edeceğiz.

Önümüzdeki 5 yıl içinde Castrol Ford Team Türkiye için belirlediğiniz hedefler neler? Yeni yetenekler ve genç sürücüler bu vizyonda nasıl bir yer tutuyor?

Aslında takımımızın vizyonu kurulduğu günden beri hep aynı temelin üzerine kurulu: genç yetenekleri yetiştirmek ve onlara uluslararası arenada başarı yolunu açmak. Basamakları teker teker çıkararak önce Türkiye'de, ardından Balkanlar ve Avrupa'da büyük başarıya ulaştık. Bugüne kadar kazandığımız şampiyonluklarla birlikte artık Dünya Ralli Şampiyonası'nda söz sahibi olmayı hedefliyoruz. Önümüzdeki dönemde en büyük hedefimiz, Dünya Gençler Ralli Şampiyonası'ndan bir şampiyon çıkarmak. Bunu başarabileceğimize gönülden inanıyoruz çünkü bu hayali yıllardır kuruyor ve adım adım bunun için çalışıyoruz. Sonraki yıllarda ise, neden Castrol Ford Team Türkiye'den bir Dünya Ralli Şampiyonu çıkmasın? Olur ya da olmaz; ama biz bu hedeflerin peşinden koşmaya ve her zaman en iyisini yapmaya devam edeceğiz.

Castrol, Ford Otosan gibi güçlü sponsorlarla uzun yıllardır çalışıyorsunuz. Sürdürülebilir bir takım yapısı için sponsor iş birliklerinin rolünü nasıl değerlendiriyorsunuz?

Bizim prensibimiz, aldığımız desteğin karşılığını fazlasıyla vermek üzerine kurulu. Bir spondordan belli bir destek aldığımızda, bunu yalnızca sportif başarı olarak değil; reklam ve PR geri dönüşü olarak da üç katı, beş katı, hatta on katı

olarak sunmayı hedefliyoruz. Karşı tarafta bize destek verenleri mutlu etmek bizim için temel odak noktası. Bu yaklaşım Türkiye Otomobil Sporları Federasyonu için de, Ford için de, Castrol için de, Pirelli ve diğer tüm sponsorlarımız için de geçerli.

Burada bizim için önemli bir avantaj var. Ford, seri üretime başladığı 1900'lerin başından bu yana otomobil sporlarının içinde ve hâlâ bu sporun güçlü bir destekçisi. 125 yıldır otomobil sporlarına destek olan Castrol, her zaman sporun, sporunun yanında. Pirelli ise 150 yıldır yarış lastiği üretiyor ve otomobil sporlarının vazgeçilmez bir parçası. Bu markalarla kurduğumuz güçlü sinerji, hem sürekliliği hem de başarılarımızın pazarlama açısından en iyi şekilde değerlendirilmesini sağlıyor. İşte bu, sürdürülebilir bir takım yapısının en önemli anahtarlarından biri.

Elektrikli araçların ralli dünyasına entegrasyonu hakkında ne düşünüyorsunuz? Türkiye'de bu alanda bir adım atılması sizce ne zaman mümkün olabilir?

Günümüzde elektrikli ve hibrit araçlar oldukça popüler hale geldi ve otomotiv endüstrisinin geleceğinin büyük ölçüde bu araçlara bağlı olduğuna inanıyorum. Aslında otomobil sporlarına elektrikli araçların girişi yeni değil; yıllardır Formula E adı altında elektrikli Formula 1 araçlarının yarıştığı bir şampiyona var. Yaklaşık beş yıl önce Dünya Ralli Şampiyonası'nda hibrit ralli otomobilleri de denendi. Başarılı sonuçlar alınmasına rağmen bazı maliyet ve teknik zorluklar nedeniyle geçtiğimiz yıl bu sürece ara verildi. Ancak bu, çalışma-

ların bittiği anlamına gelmiyor. FIA'nın geleceğe dönük planlarında elektrikli ve hibrit araçları öne çıkaran kurallar ve projeler yer alıyor ve biz bunları yakından takip ediyoruz.

Geçtiğimiz aylarda Ford Türkiye'nin gerçekleştirdiği büyük elektrikli araç lansmanında, Ford Puma Gen-E'nin özel olarak hazırlanan Rally Concept aracını ürettik ve bu etkinlikte sergiledik. Ardından bu aracı Oto Mekanika Fuarı'nda da gösterdik. Bu araçla ilgili geleceğe dönük projelerimiz var ve hâlen üzerinde çalışıyoruz. Detay veremesem de şunu söyleyebilirim: Ford'un özellikle Romanya'daki fabrikasında üretilen tamamen elektrikli modelleriyle, ralli dünyasında elektrikliye geçişte önemli bir oyuncu olabileceğine inanıyorum. Türkiye'de bu adımların atılması ise, doğru altyapı ve desteklerle düşündüğümüzden daha yakın bir gelecekte mümkün görünüyor.

YARIM ASIRLIK KARIYERİNDE
HEM PİLOT HEM TAKIM
DİREKTÖRÜ OLARAK
SAYISIZ BAŞARIYA İMZA
ATAN SERDAR BOSTANCI,
CASTROL FORD TEAM
TÜRKİYE'NİN YÜKSELİŞİNDE
VİZYONU VE AZMIYLA
FARK YARATIYOR. GENÇ
YETENEKLERE İLHAM
VEREN BU YOLCULUK, TÜRK
OTOMOBİL SPORLARINA
UNUTULMAZ BİR İZ
BIRAKIYOR.



YOLA NET BAK, GÜVENLE SÜR:

GÖZLÜK SEÇİMİNİN TRAFİKTEKİ ROLÜ

TRAFİKTE ALINAN KARARLARIN YÜZDE 90'I GÖRSEL VERİLERE DAYANIYOR. ANCAK ÇOĞU SÜRÜCÜ GÖZLÜK SEÇİMİNİN SÜRÜŞ GÜVENLİĞİ ÜZERİNDEKİ ETKİSİNİ GÖZ ARDI EDİYOR. DOĞRU CAM TİPİ, YANSIMA ÖNLEYİCİ KAPLAMA VE GÜNCEL NUMARALI BİR GÖZLÜK, SADECE NET GÖRMENİZİ DEĞİL, TRAFİKTE HIZLI VE DOĞRU TEPKİ VERMENİZİ DE SAĞLAR. GÖZLÜĞÜNÜZ, DİREKSİYON BAŞINDAKİ GÖRÜNMEYEN GÜVENLİK DONANIMINIZ OLABİLİR Mİ?

Trafikte güvenli bir sürüş, yalnızca aracın teknik donanımıyla değil, sürücünün görsel konforu ve net görüş kabiliyetiyle de doğrudan ilişkilidir. Görme, sürüş sırasında en çok kullanılan duyudur; kararların yüzde 90'ından fazlası görsel verilere dayanarak alınır. Bu nedenle gözlük kullanımı sadece görme bozukluğu olanlar için değil, tüm sürücüler için büyük önem taşır. Peki, doğru gözlük seçimi sürüş güvenliğini ne ölçüde etkiler? Yanıt oldukça net: hayati ölçüde.

Gözlük takmak yasal zorunluluk olabilir

Birçok ülkede olduğu gibi Türkiye'de de ehliyet alırken göz muayenesi zorunludur. Eğer kişide görme kusuru tespit edilirse ehliyetine "gözlükle araç kullanır" ibaresi eklenir. Bu ibare, yalnızca yakını veya uzağı göremeyenleri değil, astigmat gibi dikkat dağınıklığına yol açabilecek rahatsızlıkları da kapsar. Gözlük kullanmamak sadece kişisel bir risk değil, aynı zamanda trafik hukuku açısından da cezai bir ihlaldir.

Sürüş için hangi gözlükler uygun?

1. Polarize camlı gözlükler

Yol yüzeyinden veya araç kaportalarından yansıyan ışıklar sürücüyü yanıltabilir. Polarize camlar, bu parlamaları filtreleyerek görüşü netleştirir. Özellikle yaz aylarında ve yoğun ışık altında uzun yolculuk yapacaklar için ideal bir tercihtir.

2. Fotokromik (kendi rengine uyum sağlayan) camlar

Güneş ışığına göre renk değiştirerek hem gün ışığında hem karanlıkta görüş konforu sağlar. Ancak bu tür camların tepki süresi bazen geç olabilir; tünel gibi aniden ışık değişimi yaşanan ortamlarda risk oluşturabilir.

3. Sarı ve amber renkli camlar

Bu camlar kontrastı artırır ve gece sürüşlerinde gelen far ışıklarını yumuşatarak göz yorgunluğunu azaltabilir. Ancak her kullanıcı için ideal değildir; bazı kişilerde algı bozukluğuna yol açabilir.

4. Yansıtımlı aynalı camlar

Estetik görünse de trafikte sürücünün göz temasını engelleyebilir. Ayrıca gece sürüşlerinde gelen ışığı yansıtarak görüşü bozabilir. Bu nedenle gece kullanımında önerilmez.

Gece sürüşü ayrı bir hassasiyet gerektirir

Gece sürüşlerinde düşük ışık koşulları ve karşıdan gelen araçların farları, göz yorgunluğunu ve tepki süresini artırabilir. Bu noktada gözlük camlarının yansımaya önleyici (anti-refle) kaplamaya sahip olması büyük avantaj sağlar. Camın yüzeyinde oluşan yansımalar azaldığında sürücü daha az göz kırpmaya ihtiyacı hisseder ve göz kaslarını zorlamaz. Bu da daha dikkatli ve daha konforlu bir sürüş anlamına gelir.

Numaranız güncel mi?

Birçok sürücü gözlüğünü yalnızca ehliyet alırken yapılan muayeneye göre seçiyor ve yıllarca değiştirmiyor. Oysa görme yetisi yaşla birlikte değişir. Gözlük numaralarının 1-2 yılda bir kontrol edilmesi önerilir. Özellikle 40 yaş sonrasında göz kaslarının odaklama kabiliyeti azalır. Bu durum hem yakını hem

uzağı gören camlar (progresif) ya da bifokal camlar gibi özel çözümleri gerektirebilir.

Renkli cam her zaman iyi değil

Güneşli havalarda koyu renkli camların sağladığı konfor inkâr edilemez. Ancak bu camlar, düşük ışıklı ortamlarda renkleri ve trafik işaretlerini algılamayı zorlaştırabilir. Gözlük camlarının renk seçimi yapılırken mavi, gri ve kahverengi tonları gibi doğal ışık geçiren filtreler tercih edilmelidir.

Kontakt lens mi, gözlük mü?

Kontakt lens kullanan sürücüler, uzun yolculuklarda göz kuruluğu ve lensin buğulanması gibi sorunlarla karşılaşabilir. Ayrıca bir arıza veya toz kaçması durumunda müdahale zordur. Bu nedenle kontakt lens kullananların her ihtimale karşı yanlarında numaralı gözlük bulundurmaları tavsiye edilir.

Göz sağlığı, trafik sağlığıdır

Sürüşte bir saniyelik görüş kaybı, hayat kurtarıcı bir refleksin gecikmesi anlamına gelebilir. Bu nedenle doğru gözlük, yalnızca net görmek için değil, güvenli kararlar alabilmek için de gereklidir. Gözlük sadece bir aksesuar değil; direksiyon başındaki bir güvenlik donanımdır. Sonuç olarak, gözlük seçimi, sürüş güvenliğini doğrudan etkileyen unsurların başında gelir. Görüş kalitesini artıran, yansımaları azaltan, kontrastı yükselten camlarla donatılmış gözlükler; sürücülerin tepki süresini iyileştirir, yorgunluk riskini azaltır ve yola odaklanmayı kolaylaştırır. Unutmayalım: İyi görmek, doğru sürmekle başlar.



TRAFİKTE GÜVENCESİZ OLMAZ:

SİGORTA SEÇİMLERİNDE BİLİNÇLİ OLUN

TRAFİK SİGORTASI, YASAL BİR ZORUNLULUK; KASKO İSE SİZİN VE ARACINIZIN GELECEĞİ İÇİN GÖNÜLLÜ BİR GÜVENCE. PEKİ, BU İKİ SİGORTA TÜRÜ TAM OLARAK NEYİ KAPSAR? HASARSIZLIK İNDİRİMİ NASIL KAZANILIR VE HANGİ DURUMLARDA KAYBEDİLİR? KÜÇÜK BİR ÇİZİK YA DA CAM ÇATLAĞI, YILLARIN BİRİKİMİNİ SİLEBİLİR. BU YAZIDA, HEM CEBİNİZİ HEM DE ARACINIZI KORUMANIN YOLLARINI DETAYLI ŞEKİLDE ELE ALIYORUZ.

Trafik kazaları yalnızca can güvenliğini değil, aynı zamanda ciddi maddi sonuçları da beraberinde getiriyor. Araç sahiplerinin bu risklere karşı kendilerini güvence altına alabilmeleri için Türkiye’de iki temel sigorta türü bulunuyor: zorunlu trafik sigortası ve kasko sigortası. Sıkça karıştırılan bu iki sigorta türü arasında çok önemli farklar var. Ayrıca pek çok sürücünün faydalandığı hasarsızlık indirimi, bazı durumlarda küçük hasarlar nedeniyle bile sona ere-

biliyor. Peki, bu sistem nasıl işliyor? İşte merak edilenler...

Zorunlu trafik sigortası nedir?

Zorunlu trafik sigortası, Karayolları Trafik Kanunu gereği her motorlu taşıt sahibinin yaptırmakla yükümlü olduğu bir sigorta türüdür. Temel amacı, bir kaza anında karşı tarafın can ve mal kaybını karşılamaktır. Yani bu sigorta, sürücünün değil, kazada zarar gören üçüncü kişilerin haklarını güvence al-

tına alır.

Kapsamına neler girer?

- Karşı tarafın aracında oluşan hasar
- Karşı tarafta meydana gelen bedensel zarar (yaralanma, sakatlık, vefat)
- Maddi tazminat talepleri
- Mahkeme masrafları ve avukat ücretleri

Ancak bu sigorta türü, kendi aracınızda oluşan zararları kapsamaz. Yani trafik sigortası, aracınızı değil, karşıyandaki aracı teminat altına alır.



KELEŞLER İSTANBUL SİGORTA, HEM BUGÜNÜNÜZÜ HEM YARININIZI GÜVENCE ALTINA ALIYOR

1998 yılından bu yana sigorta sektöründe faaliyet gösteren İstanbul Keleşler Sigorta, müşteri odaklı hizmet anlayışı ve geniş teminat seçenekleriyle bireysel ve kurumsal müşterilerine güven sunuyor. Trafik ve kasko sigortasından konut, sağlık, işyeri ve seyahat sigortalarına kadar birçok alanda profesyonel çözümler üreten İstanbul Keleşler Sigorta, her ihtiyaca uygun poliçe seçenekleriyle hem bugününüzü hem yarınınızı güvence altına alıyor. Detaylı bilgi için www.sigortakelesler.com adresimizi ziyaret edebilirsiniz.

Kasko sigortası nedir?

Kasko, zorunlu değil, isteğe bağlı bir sigorta türüdür. Amacı, araç sahibinin kendi aracını kendi hataları da dâhil olmak üzere çeşitli risklere karşı güvence altına almaktır. Bu açıdan trafik sigortasından ayrılır ve daha geniş kapsamlıdır. Teminat kapsamı şunları içerebilir:

- Kaza sonucu oluşan maddi zararlar
- Hırsızlık ve araç çalınması
- Yangın, sel, deprem, dolu, fırtına gibi doğal afetler
- Aracın camlarının kırılması
- Üçüncü kişilerin kötü niyetli hareketleri

Kasko poliçeleri, sigorta şirketlerine ve tercih edilen pakete göre farklılık gösterir. “Dar kasko”, “genişletilmiş kasko”, “tam kasko” gibi seçenekler sürücünün risk profiline göre özelleştirilebilir.

Hasarsızlık indirimi nedir?

Hasarsızlık indirimi, sürücünün kasko poliçesi kapsamında bir yıl boyunca herhangi bir hasar dosyası açtırmaması durumunda uygulanır. Bu indirim, her yıl artarak devam eder ve 4. yıl sonunda genellikle yüzde 60’a kadar ulaşabilir.

İndirim oranları ortalama şu şekildedir: 1. yıl yüzde 30; 2. yıl yüzde 40; 3. yıl yüzde 50; 4. yıl ve fazlasında yüzde 60- yüzde 65 hasarsızlık indirimi uygulanır.. Hasarsızlık indirimi, sigorta yenilenirken daha düşük primlerle poliçe alınmasına olanak tanır. Bu da özellikle yüksek kasko poliçelerinde önemli bir tasarruf sağlar.

Hangi durumlarda hasarsızlık indirimi bozulur?

Birçok sürücü, küçük çaplı hasarlarda bile kaskosunu devreye soktuğunda hasarsızlık indiriminden vazgeçmiş olur. Ancak bazı sigorta şirketleri mini onarım, cam kırılması gibi durumları hasarsızlık indirimi dışında bırakabilir.

Genel olarak indirimi bozan durumlar:

- Kazada kusurlu olunması ve kasko kapsamında ödeme yapılması
- Doğal afet kaynaklı zararların sigortadan karşılanması
- Araç sahibinin hatası sonucu oluşan maddi hasarlar

Bozmayan örnek durumlar:

- Cam kırılması (bazı poliçelerde)

- Anahtarlık onarımları
 - Mini hasar onarımı (boyasız göçük düzeltme, lokal boya vb.)
- Bu nedenle poliçede yer alan “hasarsızlık indirimi koruma teminatı” seçeneği, ciddi avantaj sağlayabilir. Bu teminat sayesinde bir defaya mahsus hasarda indirim hakkı kaybedilmez.

Her iki sigorta da farklı ama tamamlayıcı

Trafik sigortası, yasal bir zorunluluk ve toplumsal sorumlulukken, kasko ise bireysel güvence sağlayan isteğe bağlı bir çözümdür. Her araç sahibinin hem karşı tarafı hem kendini güvence altına alması için bu iki sigorta türünü birlikte değerlendirmesi önerilir. Ayrıca hasarsızlık indirimi gibi avantajları koruyabilmek adına, küçük hasarlarda sigorta kullanımını dikkatle planlamak büyük önem taşır.

Unutmayın; bir anlık dikkatsizlik hem maddi hem de manevi kayıplara yol açabilir. Doğru sigorta tercihi ve düzenli poliçe takibi, yalnızca yasal yükümlülüğünüzü yerine getirmekle kalmaz, aynı zamanda gelecekte oluşabilecek büyük zararlardan da sizi korur.

SÜRDÜRÜLEBİLİR MİMARİ:

DOĞAYLA KONUŞAN EVLER

MODERN DÜNYANIN EN ZARİF YAPILARI, ARTIK YALNIZCA ESTETİK DEĞİL; DOĞAYLA UYUM İÇİNDE, KAYNAKLARI KORUYAN VE GELECEĞİ DÜŞÜNEN YAPILAR. SÜRDÜRÜLEBİLİR MİMARİ, HEM GEZEĞENİMİZİ HEM YAŞAM KALİTEMİZİ YENİDEN İNŞA EDİYOR.



Günümüz dünyasında sadece şık ve konforlu değil, aynı zamanda çevreyle uyumlu yapılar inşa etmek bir zorunluluk haline geldi. İklim krizi, doğal kaynakların tükenmesi ve kentleşmenin yarattığı çevresel baskılar, mimarlık anlayışını da derinden etkiliyor. İşte bu noktada sürdürülebilir mimari devreye giriyor. Sürdürülebilirlik ilkeleriyle tasarlanan yapılar, doğayla çatışmak yerine onunla konuşan, onun ritmine uyum sağlayan yapılar olarak karşımıza çıkıyor.

Sürdürülebilir mimari nedir?

Sürdürülebilir mimari, yapıların tasarımı, inşası, kullanımı ve sonrasında geri dönüşüm süreçlerinin doğaya en az zarar verecek şekilde planlanmasını hedefler. Enerji ve su tüketimi-

minin azaltılması, doğal malzeme kullanımı, atık üretiminin minimize edilmesi, karbon ayak izinin düşürülmesi gibi temel prensipler üzerine kurulur. Aynı zamanda yapının bulunduğu çevreyle fiziksel, iklimsel ve kültürel uyum içinde olması da önemlidir.

Bu yaklaşım yalnızca teknik bir mesele değil, aynı zamanda yaşam felsefesine dair bir duruşu temsil eder. Sürdürülebilir bir yapı, kullanıcılarını da çevresel farkındalık konusunda eğitir; onları doğayla daha bilinçli bir ilişki kurmaya davet eder.

Doğayla etkileşim: Pasif tasarım stratejileri

Sürdürülebilir mimaride en etkili yöntemlerden biri, doğanın sunduğu kaynaklardan maksimum düzeyde yararlanmayı



hedefleyen pasif tasarım stratejileridir. Bu stratejilerde enerji tüketimini azaltmak için doğal ışık, hava akımı, güneş ışınlama gibi unsurlar dikkate alınır.

Örneğin, bir yapının güneşe bakan cephesinde büyük cam yüzeyler kullanarak gün ışığından azami fayda sağlanabilir. Çapraz havalandırma sağlayan pencere konumlandırmaları, yazın doğal serinleme olanağı sunar. Toprakla temas eden kütlelerin yalıtım görevini üstlenmesi, ısı dengesini korumaya yardımcı olur. Bu tür çözümler, hem çevre dostu hem de ekonomik bir yaşam sunar.

Malzeme seçimi: Kaynağına saygılı yapılar

Doğayla uyumlu bir evin sadece görüntüsü değil, içeriği de sürdürülebilir olmalıdır. Kullanılan yapı malzemelerinin yerel, doğal ve geri dönüştürülebilir olması önemlidir. Ahşap, kerpiç, taş gibi malzemeler hem estetik hem de çevresel açıdan avantajlıdır. Ayrıca üretiminde yüksek enerji tüketimi olmayan ve karbon salımı düşük olan malzemeler tercih edilmelidir.

Geri dönüştürülmüş cam, çelik ya da plastik malzemelerle yapılan uygulamalar, atıkların yeniden ekonomiye kazandırılmasına olanak tanır. Ayrıca çevre dostu boyalar, kimyasal içermeyen yalıtım malzemeleri gibi tercihlerle evlerin iç ortam kalitesi artırılırken insan sağlığı da gözetilmiş olur.

Su ve enerji yönetimi: Kaynakları akıllıca kullanmak

Sürdürülebilir yapılarda enerji tüketimini azaltmak kadar, alternatif enerji kaynaklarından yararlanmak da önemlidir. Güneş panelleri, rüzgâr türbinleri, jeotermal sistemler bu bağlamda öne çıkan çözümlerdir. Bu sistemler sayesinde yapılar kendi enerjisini üretebilir, şebekeye olan bağımlılığını azaltabilir.

Ayrıca yağmur suyu toplama sistemleri, gri su geri kazanımı ve düşük su tüketimli armatürler gibi uygulamalar, su tasarrufuna katkı sağlar. Bu tür önlemler, kuraklık riskinin arttığı günümüzde daha da değerli hale geliyor.

Biyofilik tasarım: Doğayı içeri taşımak

Sürdürülebilir mimarinin bir diğer boyutu da psikolojik ve duygusal sürdürülebilirliktir. İnsanlar doğayla iç içe olduklarında daha huzurlu ve üretken hissederler. Bu doğrultuda geliştirilen biyofilik tasarım yaklaşımı, yapıların doğayı taklit eden veya doğayı içine alan unsurlarla donatılmasını teşvik eder.

Yeşil çatılar, iç mekân bitkilendirmeleri, doğal ışık alan geniş açıklıklar ve manzara yönelimli planlamalar, bu anlayışın örnekleridir. Bu sayede doğayla kurulan duygusal bağ güçlenir; yapı sadece yaşanılan değil, hissedilen bir mekân haline gelir.

Sürdürülebilir mimari örnekleri

Dünyada sürdürülebilir mimari alanında örnek teşkil eden pek çok yapı bulunuyor. Singapur'daki Gardens by the Bay projesi, güneş enerjisiyle çalışan "süper ağaçları" ve dev sera yapılarıyla doğa-mimari birlikteliğinin çarpıcı örneklerinden biri. Almanya'da bulunan Heliotrope House ise kendi ekseninde etrafında dönerek güneşten maksimum enerji elde eden tamamen kendi kendine yeten bir ev.

Türkiye'de de son yıllarda sürdürülebilir mimariye yönelik ilgi artmış durumda. Ekolojik köyler, pasif evler ve doğa dostu tatil köyleri bu yaklaşımın yavaş yavaş yaygınlaştığını gösteriyor. Özellikle kırsal bölgelerde doğal malzeme kullanımına dayalı yapılar, modern sürdürülebilirlik anlayışıyla yeniden yorumlanıyor.

Geleceğin evleri: Yaşamı ve gezegeni korumak

Sürdürülebilir mimari, geleceğe yapılan bir yatırımdır. Bu sadece çevresel krizlere karşı önlem almak değil, aynı zamanda yaşam kalitesini artırmak ve yeni nesillere daha sağlıklı bir dünya bırakmak anlamına gelir. Kentlerin büyüdüğü, doğal alanların daraldığı bir çağda, yapıların doğaya zarar vermeden inşa edilmesi; hatta doğayı onaran sistemler haline gelmesi artık bir tercih değil, zorunluluktur.

Doğayla konuşan evler; sessiz, sade ve zarif bir biçimde bize önemli bir şey fısıldıyor: Gerçek lüks, doğayla uyum içinde yaşamaktır.





KUŞLARIN GÖÇ YOLU: BİNLERCE KİLOMETRELİK MUCİZE

HER YIL İLKBAHAR VE SONBAHAR AYLARINDA GÖKYÜZÜNDE OLAĞANÜSTÜ BİR DOĞA GÖSTERİSİ YAŞANIR. BİNLERCE, HATTA MİLYONLARCA KUŞ TÜRÜ, YAŞADIKLARI COĞRAFYAYI TERK EDEREK BİNLERCE KİLOMETRELİK BİR YOLCULUĞA ÇIKAR. BU GÖÇLER, SADECE HAYATTA KALMAK İÇİN DEĞİL; YENİ YAŞAM ALANLARI BULMAK, YAVRULAMAK, BESLENMEK VE TÜRLERİNİ SÜRDÜRMEK ADINA YAPILIR. KUŞ GÖÇLERİ, DOĞANIN EN ETKİLEYİCİ VE EN AZ ÇÖZÜLEBİLMİŞ MUCİZELERİNDEN BİRİDİR. BİRKAÇ GRAM AĞIRLIĞINDAKİ BİR KUŞUN OKYANUSLARI AŞMASI, KITALARI KAT ETMESİ, HER YIL AYNI ROTAYI ŞAŞMADAN TAKİP ETMESİ HAYRET VERİCİDİR. PEKİ, BU MUCİZE NASIL GERÇEKLEŞİYOR? KUŞLAR NEDEN GÖÇ EDER, HANGİ YOLLARI İZLER VE HANGİ TEHLİKELERLE KARŞI KARŞIYA KALIRLAR?



Kuşların göç etmesinin başlıca nedeni, yaşamlarını sürdürebilecekleri uygun koşulları aramalarıdır. İklim koşulları, besin kaynakları, üreme alanları ve günüşiği süresi gibi çevresel faktörler, kuşların göç davranışlarını şekillendirir. Özellikle böcekçil türler, soğuk kış aylarında yeterli besin bulamayacakları için daha sıcak bölgelere göç eder. Aynı şekilde, kuzeyde yazın kısa olması nedeniyle bazı kuşlar üremek için kuzeye çıkar, kışı ise güneyde geçirir. Göç, sadece soğuktan kaçış değildir. Aynı zamanda rekabetin az olduğu yeni alanlara erişim ve yavruların daha güvenli ortamlarda büyütülmesi anlamına da gelir.

Göç mekanizmaları: Doğuştan gelen bir pusula

Bilim insanları uzun yıllardır kuşların yönlerini nasıl bulduklarını araştırıyor. Yapılan çalışmalar, kuşların yön bulma konusunda son derece gelişmiş biyolojik mekanizmalara sahip olduğunu gösteriyor. Bu mekanizmalar arasında: Güneş ve yıldız konumlarını kullanma; dünyanın manyetik alanını algılama; polarize ışık desenlerini ayırt etme; koku duyusu ve yer şekillerini tanıma, hafızaya dayalı yön bulma bulunuyor. Örneğin, bazı türler gece göç ederken yıldızların konumunu kullanarak yönlerini belirliyor. Genç kuşlar, ilk göçlerini genetik olarak kodlanmış bir rota ile yaparken; yetişkin kuşlar, önceki deneyimlerine ve çevresel ipuçlarına dayanarak daha hassas bir yön bulma becerisi geliştiriyor.

Kuşlar hangi yolları kullanıyor?

Dünya genelinde kuşlar için tanımlanmış birçok ana göç yolu bulunur. Bunlar genellikle coğrafi engelleri (okyanuslar, çöller, dağlar) aşmak için en elverişli rotalardır. En bilinen göç yolları arasında şunlar öne çıkar: Atlantik Göç Yolu (Amerika kıtası), Meridyen Göç Yolu (Avrupa-Afrika), Doğu Afrika-Batı Asya Göç Yolu (Türkiye bu yol üzerindedir), Orta Asya Göç Yolu, Doğu Asya-Avustralya Göç Yolu. Kuşlar bu rotalarda beslenme, dinlenme ve konaklama için belirli duraklar

kullanır. Bu nedenle bu alanların korunması, göçün sürdürülebilirliği açısından kritik önemdedir.

Göç yollarının kalbindeki bir ülke: Türkiye

Türkiye, üç kıta arasında bir köprü işlevi gördüğü için kuş göçleri açısından stratejik bir öneme sahiptir. Avrupa, Asya ve Afrika arasında yer alan Anadolu coğrafyası, hem bahar hem sonbahar göç dönemlerinde milyonlarca kuş tarafından kullanılır. En yoğun göç hareketleri şu bölgelerde gözlemlenir:

- İstanbul Boğazı ve Çamlıca Tepesi: Yırtıcı kuşların göçünü izlemek için ideal bir noktadır.
- Manyas Kuş Cenneti (Balıkesir): Pelikan, leylek ve çeşitli su kuşlarının geçiş noktasıdır.
- Sultan Sazlığı (Kayseri): Sulak alanların önemini gösteren nadir habitatlardan biridir.
- Belen Geçidi (Hatay): Güneyde Afrika'ya yönelen kuşların önemli bir geçiş rotasıdır.

Bu bölgelerde kuş gözlemciliği turizmi de gelişiyor. Her yıl binlerce doğasever bu göç mucizesini yerinde izlemek için Türkiye'ye gelir.

Binlerce kilometreye rağmen rota değişmiyor

Birçok kuş türü göç yolculukları boyunca 3.000-10.000 km arasında yol kat edebilir. Kutup sumruları ise bu mesafeyi katlamakla kalmaz, yılda 70.000 km'ye varan bir göç mesafesiyle tüm canlılar arasında en uzun yolculuğu yapan tür olarak öne

GÖÇLE İLGİLİ İLGİNÇ GERÇEKLER

- Kutup sumrusu, yılda 70.000 km yol yaparak en uzun göç eden kuş unvanına sahiptir.
- Bildircin, oldukça kısa kanatlarına rağmen Akdeniz'i aşarak Afrika'ya ulaşır.
- Albatros, aylarca hiç karaya inmezsin okyanus üzerinde kalabilir.
- Çayır delicesi, Afrika'dan yola çıkıp yalnızca Türkiye'de çiftleşmek için göç eder.
- Leylekler, göç ederken termal hava akımlarını kullanarak enerji tasarrufu sağlar.
- Göç yolları, kuşların nesiller boyu aktardığı doğal miras gibidir. Deneyimli kuşlar, genç kuşlara yol gösterir.



çıkır. Bu mesafe, neredeyse dünyanın çevresini iki kez dolaşmaya denktir.

Çöl çulluğu, kerkenez, leylek, atmaca, küçük orman kartalı gibi türler, her yıl Afrika'dan Avrupa'ya, oradan tekrar Afrika'ya döner. Her biri, genetik kodlarına kazınmış rota boyunca, durak noktalarını unutmadan göç eder.

Göçün zorlukları

Bu büyük yolculuk, beraberinde birçok tehlikeyi de getirir. Kuşların göç sırasında karşılaştığı başlıca zorluklar şunlardır: İklim değişikliği; aşırı avlanma ve yasa dışı avcılık; sulak alanların kurutulması; yüksek binalar ve cam cepheler; enerji nakil hatları ve rüzgâr türbinleri; beslenme ve dinlenme alanlarının tahribi. Yönlerini şaşırın, konaklayacak alan bulamayan ya da tükenen enerjisiyle yere düşen birçok kuş, göç yolculuğunu tamamlayamaz. Göç eden kuşların yüzde 30'a yakınının hedefe ulaşamadığı tahmin ediliyor.

İklim değişikliği ve göç

İklim değişikliği, kuşların göç zamanlarını ve rotalarını da ciddi şekilde etkiliyor. Erken ısınan havalar nedeniyle bazı kuşlar daha erken göç etmeye başlıyor, bu da çiftleşme ve yavrulama döngüsünde sorunlara yol açabiliyor. Ayrıca kuruyan göller, azalan sulak alanlar ve değişen rüzgâr rejimleri, göç rotalarında sapmalara neden olabiliyor.

İklim krizinin bu süreç üzerinde uzun vadeli etkileri olması

KUŞ GÖÇLERİ, DOĞANIN HEM EN SESSİZ HEM DE EN GÖSTERİŞLİ HAREKETLERİNDEN BİRİDİR. HIÇ DURMADAN BİNLERCE KİLOMETRE YOL ALAN BU CANLILAR, HER YIL AYNI GÖKYÜZÜNDE, AYNI ROTALARDA, AYNI UMUTLARLA SÜZÜLÜRLER. HER BİRİ KENDİ TÜRÜNÜN, KENDİ GEÇMİŞİNİN BİR PARÇASINI TAŞIR. BU OLAĞANÜSTÜ YOLCULUK, YALNIZCA KUŞLARA AİT BİR HİKÂYE DEĞİL; AYNI ZAMANDA DÜNYANIN EKOLOJİK DENGESİ, İKLİM YAPISI VE DOĞAL DÖNGÜSÜNE DAİR BİR GÖSTERGEDİR. GÖÇ YOLLARINI KORUMAK, YALNIZCA KUŞLARI DEĞİL, İNSANLIĞIN ORTAK GELECEĞİNİ KORUMAK ANLAMINA GELİR.

kaçınılmaz. Özellikle uzun menzilli göç eden türler, değişime daha az adapte olabildikleri için risk altında.

Kuş gözlemciliği ve koruma

Kuş göçlerini izlemek, doğaya en az müdahaleyle gerçekleştirilebilecek eşsiz bir deneyimdir. Kuş gözlemciliği hem bilimsel verilerin toplanmasını sağlar hem de doğa sevgisinin gelişmesine katkıda bulunur. Türkiye'de kuş gözlem toplulukları ve dernekleri, her yıl göç yollarında sayımlar yaparak kuşların geçiş hareketlerini kayıt altına alır. Öte yandan, sulak alanların korunması, yasa dışı avcılıkla mücadele, göç yolları üzerindeki yapılaşmanın sınırlanması gibi önlemlerle bu mucizevi yolculukların geleceği güvence altına alınabilir.

Atlantis



Maya Medeniyeti

TARİHİN TOZLU SAYFALARINDAN: KAYBOLAN MEDENİYETLER

BİR ZAMANLAR DÜNYANIN EN GELİŞMİŞ TOPLUMLARIYDILAR; GÖRKEMLİ ŞEHİRLER İNŞA ETTİLER, BİLGELİKLERİNİ TAŞLARA İŞLEDİLER... ARDINDAN SESSİZCE YOK OLDULAR. KAYBOLAN MEDENİYETLER, BUGÜN HÂLÂ HEM BİR SIR HEM DE İNSANLIK İÇİN GÜÇLÜ BİR UYARI NİTELİĞİNDE.

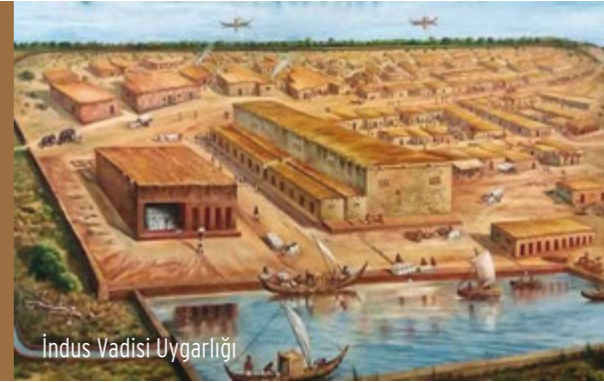
Tarih boyunca pek çok medeniyet yükseldi, ihtişamlı yapılar inşa etti, bilim, sanat ve kültürde çığır açtı... Ardından da birdenbire ortadan kayboldu. Bugün geriye kalan yalnızca yıkılmış tapınaklar, kumlara gömülmüş şehirler ve taşlara kazınmış dilsiz anlatılar. Kimileri doğal afetler, kimileri savaşlar, kimileri de kendi içlerindeki çöküşlerle tarihten silindi. Peki, bu kadim uygarlıklar bize ne anlatıyor? Ve günümüz dünyası, bu sessiz çöküşlerden ne öğrenebilir?

Uygarlıklar neden yok olur?

Medeniyetlerin yok oluşu çoğunlukla tek bir nedene indirgenemez. Doğal felaketler, iklim değişiklikleri, salgın hastalıklar, ekonomik çöküşler, dış saldırılar ya da iç isyanlar bir araya gelerek bir medeniyetin çöküşünü hazırlar. Tüm bu etkenlerin yanı sıra kimi zaman kültürel katılma, yeniliğe kapalı bir yönetim anlayışı ya da kaynakların tükenmesi de bir toplumun sürdürülebilirliğini tehdit eder. Kaybolan medeniyetler üzerine

KAYBOLAN MEDENİYETLERİN MODERN ANLAMI

Kaybolan medeniyetler üzerine yapılan çalışmalar, yalnızca arkeolojik ya da tarihsel bir merak değil; aynı zamanda modern toplumlar için birer uyarı niteliğindedir. Günümüzde iklim krizleri, sosyal eşitsizlikler, kaynakların aşırı tüketimi ve teknolojik bağımlılıklar birçok insanı "medeniyetimizin sürdürülebilirliği" konusunda endişelendirmektedir. Geçmişteki uygarlıklar, sahip oldukları teknolojik bilgi ya da kültürel zenginliğe rağmen varlıklarını sürdüremediler. Bu nedenle yalnızca kalkınma değil; doğayla uyum, sosyal adalet, kapsayıcı yönetim anlayışı gibi alanlarda da dirençli yapılar inşa edilmesi gerektiği her geçen gün daha net görülüyor.



İndus Vadisi Uygarlığı

yapılan modern araştırmalar, geçmişte yaşanan çöküşlerin aslında karmaşık nedenler zincirinden oluştuğunu ortaya koyuyor.

Mu'nun gölgesinde: Lemurya efsanesi

Modern bilim tarafından doğrulanmamış olmasına rağmen Lemurya, kaybolan kıta efsaneleri arasında en bilineni. 19. yüzyılda bazı biyologların ve spiritüalistlerin ileri sürdüğü bu efsaneye göre, Hint ve Pasifik Okyanusu arasında bir zamanlar gelişmiş bir kıta vardı: Lemurya. Lemuryalılar'ın yüksek bir bilinç düzeyine sahip, barışçıl ve ruhsal bir uygarlık olduğu düşünülür. Efsaneye göre büyük bir felaket sonucu bu

kıta sulara gömülmüştür. Günümüzde bu efsane daha çok ezoterik ve mistik çevrelerde ilgi görse de "kayıp uygarlık" fikrinin insanlığın kolektif hafızasındaki güçlü yerini simgeler.

Orta Amerika'nın sessiz çöküşü: Maya Medeniyeti

Maya uygarlığı, astronomi, matematik ve mimari alanlarında olağanüstü bir bilgi birikimine sahipti. Takvim sistemleri, piramitleri ve hiyeroglif yazılarıyla bugünün bilim insanlarını hâlâ şaşırtmayı başarıyor. Ancak 9. yüzyıl civarında, güneydeki büyük Maya şehirleri aniden terk edildi. Peki neden?

Uzun süredir yapılan araştırmalar, Maya çöküşünün iklim değişikliği, kuraklık, iç

savaşlar ve tarım sistemlerinin tükenmesi gibi nedenlerle ilişkili olduğunu gösteriyor. Ayrıca siyasi merkezizetçiliğin artması ve krallıklar arası savaşların yoğunluğu, halkın büyük göçler yapmasına neden olmuş olabilir. Bugün hâlâ birçok Maya halkı yaşamını sürdürmekte; ancak klasik dönem uygarlıklarının görkemli şehirleri, ormanın derinliklerinde sessizce çürümeye devam ediyor.

Mezopotamya'nın sessiz kahramanları: Sümerler

Tekerleği bulan, yazıyı geliştiren ve ilk şehir devletlerini kuran Sümerler, insanlık tarihindeki en etkileyici uygarlıklardan biridir. Milattan önce 4. binyılda bugünkü Irak topraklarında ortaya çıkan



Sümer medeniyeti, tarımı organize etmiş, hukuk sistemleri kurmuş ve mitolojik anlatılarıyla kültürel mirasa katkı sunmuştur.

Ancak bu uygarlık da kalıcı olamamıştır. İklim değişiklikleriyle birlikte yaşanan su baskınları, tarım arazilerinin tuzlanması ve dış saldırılar, Sümer şehirlerinin çöküşünü hızlandırmıştır. Ardından gelen Akad, Babil ve Asur uygarlıkları Sümer kültürünü devralmış olsa da, kökeni Sümerlere dayanan pek çok bilgi zaman içinde kaybolmuştur.

Güney Asya'nın bilinmeyen: Harappa – İndus Vadisi Uygarlığı

Yaklaşık 4500 yıl önce bugünkü Pakistan ve Hindistan sınırları içerisinde kurulan İndus Vadisi Uygarlığı, dönemin en gelişmiş şehir planlamasına sahip toplumlarından biriydi. Harappa ve Mohenjo-Daro gibi şehirlerde kanalizasyon sistemleri, düzenli yollar ve halk sağlığına yönelik yapılaşma izleri bulunur. Ancak bu ileri düzey medeniyetin dili hâlâ çözülememiştir ve kültürel yaşamına dair birçok detay bilin-

memektedir.

Uygarlığın çöküşüyle ilgili teoriler çeşitlidir: İklim değişikliği, nehirlerin yön değiştirmesi, tarımda yaşanan krizler ve göç dalgaları bu medeniyetin sonunu getirmiş olabilir. Arkeologlar hâlâ bu sessiz çöküşün nedenini tam olarak anlamaya çalışıyor.

Atlas Okyanusu'na gömülen efsane: Atlantis

Platon'un yazılarında bahsettiği Atlantis, binlerce yıldır kayıp bir uygarlık efsanesinin sembolüdür. Gelişmiş teknolojilere ve üstün bir topluma sahip olduğu iddia edilen Atlantis, bir gün içinde sulara gömülerek yok olmuştur. Gerçekliği bilimsel olarak kanıtlanmamış olsa da Atlantis, batı uygarlığında ideal toplum fikriyle birlikte anılır.

Atlantis miti, yalnızca bir efsane olarak değil; insanlığın kibir, doğa karşısında güç gösterisi ve ahlaki çöküş gibi temaları sorguladığı simgesel bir anlatı olarak da değerlendirilebilir. Bu yönüyle, kaybolan medeniyetler arasında en çok tartışılan ve hayal gücünü en çok tetikleyen örneklerden biridir.

Güney Amerika'nın sessiz taşları: Nazca ve Tiwanaku

Peru'da bulunan Nazca uygarlığı, bugün bile gizemini koruyan devasa yer çizimleriyle (Nazca çizgileri) bilinmektedir. Bu çizimler sadece havadan görülebilecek kadar büyüktür ve hâlâ tam olarak neden yapıldıkları bilinmemektedir. Tarım toplumu olan Nazcalar, aynı zamanda karmaşık su kanalları sistemiyle çölde yaşanabilir kılmayı başarmışlardır.

Bolivya'daki Tiwanaku ise taş işçiliğinde olağanüstü bir teknik kullanmış, güneşle hizalanmış yapılar inşa etmiştir. Bu uygarlıkların çöküşleri, büyük ihtimalle uzun süren kuraklık dönemleri ve sosyal gerilimler sonucu gerçekleşmiştir. Arkalarında bırakılan taş yapılar ise hâlâ insanlığın sınır tanımayan yaratıcılığını simgeliyor.

Kuzey Amerika'nın kayıp şehirleri: Cahokia

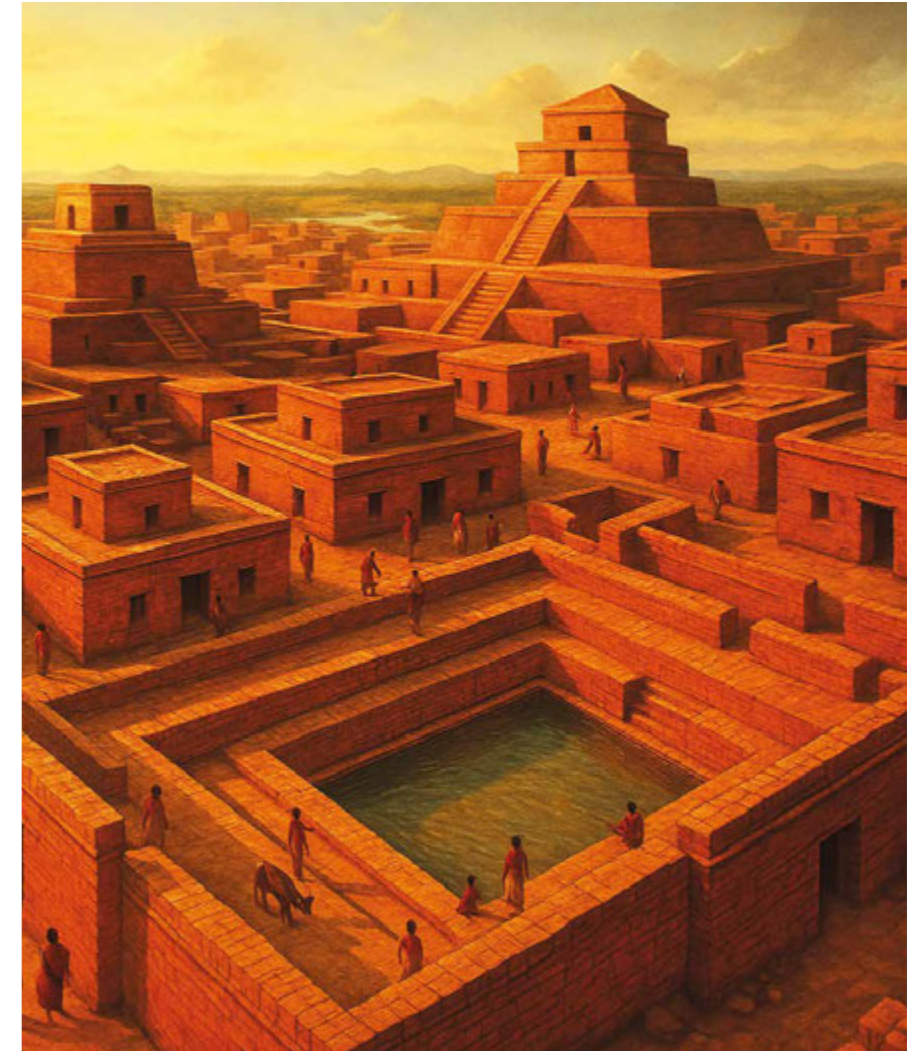
ABD'nin Illinois eyaletinde yer alan Cahokia, Kuzey Amerika'nın bilinen en büyük yerleşim yerlerinden biridir. 10. ve 13. yüzyıllar arasında yaklaşık 20 bin



BUGÜN KAYBOLAN MEDENİYETLERİN İZLERİNİ; TOPRAK ALTINDA KALAN ŞEHİRLERDE, DAĞLARA OYULMUŞ YAZITLARDA, ÇÖLLERDE UNUTULMUŞ TAPINAKLARDA ARIYORUZ. BU UYGARLIKLAR, İNSANLIK TARİHİNİN YALNIZCA BAŞLANGIÇ NOKTALARI DEĞİL; AYNI ZAMANDA KENDİMİZE AYNA TUTTUĞUMUZ DÖNEMEÇLERDİR. HER BİR TAŞ, HER BİR ÇİZGİ, HER BİR SEMBOL; BİR ZAMANLAR NEFES ALAN, DÜŞÜNEN, HİSSEDEN TOPLUMLARIN GERİDE BIRAKTIĞI SESSİZ HAYKIRIŞLARDIR. ONLAR, TARİHİN TOZLU SAYFALARINDA YOK OLMADI. BİZ YETER Kİ O SAYFALARI AÇMAYA CESARET EDELİM.

.....

kişinin yaşadığı bu şehir, devasa toprak höyükleriyle dikkat çeker. Tarım temelli bir ekonomiye sahip olan Cahokia, astronomiyle ilgili yapılar da inşa etmiştir. Ancak bu gelişmiş toplum da ani bir çöküş yaşamıştır. Aşırı nüfus yoğunluğu, çevresel yıpranma, gıda kıtlığı ve toplumsal huzursuzluklar bu süreci tetiklemiş olabilir. Cahokia'nın sessizliği, Kuzey Amerika'daki yerli uygarlıkların çoğunun yazılı belgeler bırakmamasının da bir sonucudur.



NAVİGASYON BEYİNİ TEMBELLEŞTİRİYOR MU?

SÜREKLİ NAVİGASYON KULLANIMININ BEYİNİN YÖN BULMA YETİSİNİ ZAYIFLATABİLECEĞİNİ İFADE EDEN ÜSKÜDAR ÜNİVERSİTESİ NİSTANBUL HASTANESİ **UZMAN ERGOTERAPİST EBRU ŞİRİN KEFAL**, "NAVİGASYON CİHAZLARININ SÜREKLİ KULLANIMI, KİŞİLERİN YENİ MEKÂNSAL BİLGİLERİ ÖĞRENME VE HATIRLAMA BECERİLERİNİ ETKİLEYEBİLİR. ÇÜNKÜ NAVİGASYON CİHAZLARI, KULLANICILARIN YERLERİNİ HATIRLAMA VEYA YOL TARİF ETME İHTİYACINI AZALTIR, HER ŞEYİ KENDİ BEYİNİMİZE DEĞİL BAŞKA YAPAY BEYNE, CİHAZA DEVREDERİZ." DEDİ. OLUMSUZ ETKİLERİNİN YANINDA BU CİHAZLARIN BİLİNMEYEN YERLERDE GÜVEN DUYGUSU VERMESİ VE STRESİ AZALTMASI AÇISINDAN DA FAYDA SAĞLAYABİLDİĞİNİ AKTARAN KEFAL, YİNE DE, DENGİYİ KORUMANIN VE BEYİNİ AKTİF TUTMANIN ÖNEMLİ OLDUĞUNU VURGULADI.

İnsan beyni, çevresini sürekli olarak haritalayan bir yapıya sahiptir. Bu yetenek, binlerce yıldır hayatta kalmanın temel koşullarından biri olarak gelişti. "Yiycek nerede?", "Tehlike nerede?", "Eve nasıl dönerim?" gibi sorulara cevap verebilmek için beyin, çevresel verileri işleyip bir tür iç harita oluşturur. Her bireyde bu yetenek farklı seviyelerde gelişmiş olsa da, tüm insanlarda doğuştan gelen bir mekânsal yönelim kapasitesi bulunur.

Hipokampus ve mekânsal hafıza

Yön bulma ve çevreyi tanıma süreçlerinde beyin içindeki bazı bölgeler aktif rol alır. Bu bölgelerin başında hipokampus gelir. Uzun süreli mekânsal hafızanın merkezlerinden biri olan hipokampus, kişinin çevresini nasıl algıladığını ve yönünü nasıl bulduğunu şekillendirir. Fonksiyonel MR gibi beyin görüntüleme yöntemleri sayesinde, bu bölgenin özellikle yeni bir ortamda yol bulmaya çalışırken yoğun



biçimde devreye girdiği görülüyor.

İçsel haritamız: Grid ve yer hücreleri

Beynin yön bulma sisteminde görev alan özel hücreler bulunur. Grid (ızgara) hücreleri, beynin konum algısını oluşturan bir tür içsel koordinat sistemidir. Bu hücreler, kişinin nerede olduğunu belirlemesine yardımcı olur. Yer hücreleri ise çevredeki belirli nesne ve işaretlerin konumunu tanımda görev alır. Tüm bu bilgiler, beynin entorinal korteks adlı bölgesinde işlenir ve mekânsal hafıza bu merkezde depolanır.

Retrosplenial alan: Beynin yol haritası

Yön bulma sürecine katkı sağlayan bir diğer önemli beyin bölgesi retrosplenial alandır (RSA). Limbik sistemin bir parçası olan bu bölge, çevresel bilgileri işleyerek kişiye nerede olduğunu ve nereye gittiğini anlamasında yardımcı olur. RSA, yer hafızasının oluşumunda ve geçmiş deneyimlerin mekânsal hatırlanmasında etkilidir. Bu bölgedeki bozulmalar, yön bulma becerilerinin zayıflamasına neden olabilir.

Navigasyon cihazları ve beyin üzerindeki etkisi

Günümüzde navigasyon cihazları hayatı kolaylaştıran önemli teknolojiler arasında yer alıyor. Ancak bu cihazların sürekli kullanımı, beynin doğal yön bulma sisteminde bazı değişikliklere yol açabiliyor. Araştırmalar, navigasyon kullanan bireylerde hipokampus gibi mekânsal işleme bölgelerinde gri madde hacminde azalma olabileceğini gösteriyor. Bu durum, yön bulma ye-

teneginin zamanla zayıflamasına neden olabilir.

Navigasyona aşırı bağımlılık, kişinin kendi iç haritasını oluşturma becerisini köreltebilir. Haritaları okumak, yolları hatırlamak ya da görsel ipuçlarına dikkat etmek gibi yetiler zaman içinde kullanılmadıkça zayıflayabilir.

Navigasyonun sağladığı güvenlik hissi

Olumsuz etkilerine rağmen navigasyon sistemlerinin sağladığı faydalar da inkâr edilemez. Özellikle yabancı bir bölgeye girildiğinde, bu sistemler kişiye yol göstererek güven hissi kazandırır. Trafik yoğunluğuna göre alternatif rotalar sunması, acil durumlarda sağlık merkezlerine yönlendirmesi ya da tehlikeli bölgelerden kaçınmaya yardımcı olması, navigasyon cihazlarının hayat kurtaran yönlerini oluşturur.

Ayrıca kaybolma korkusunu azaltması, sürücülerin stres seviyelerini düşürerek daha konforlu bir sürüş deneyimi yaşatabilir.



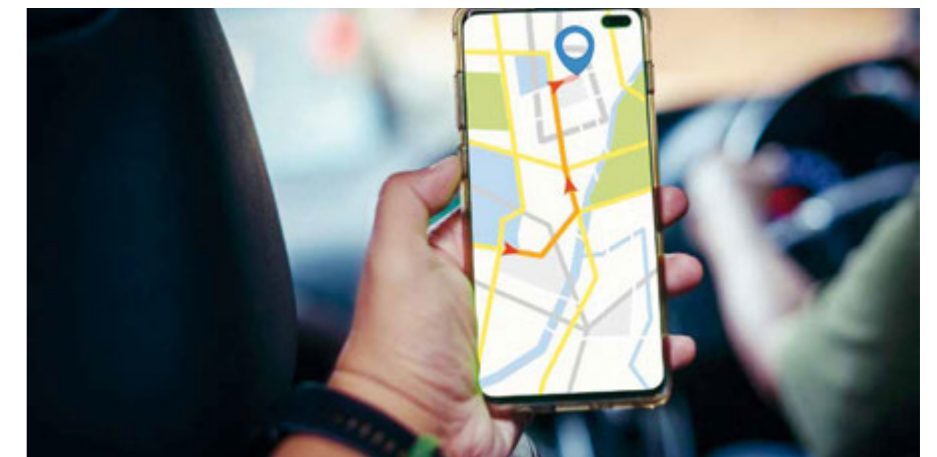
UZMAN ERGOTERAPİST **EBRU ŞİRİN KEFAL**

Fazla bağımlılığın riskleri

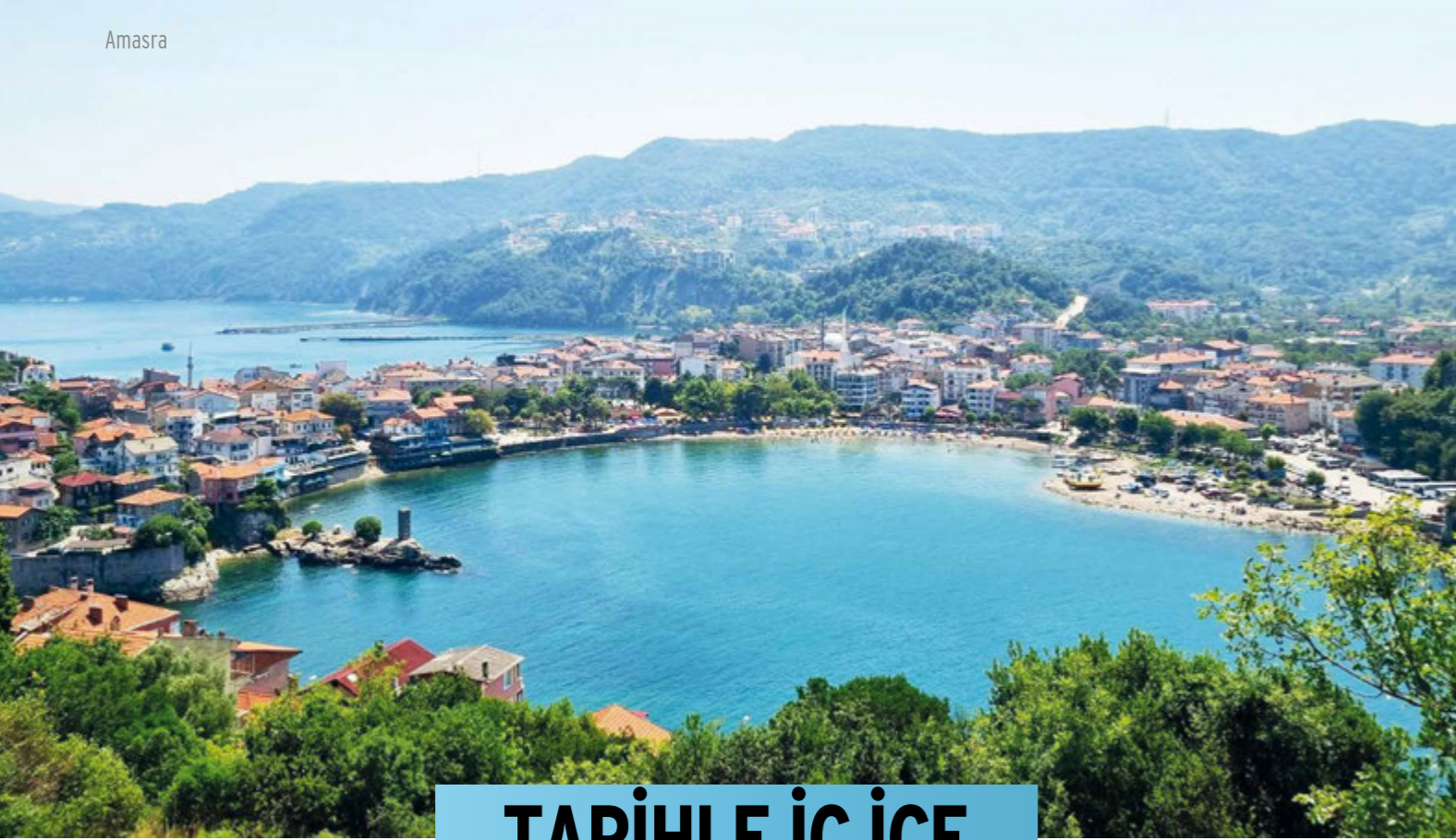
Navigasyon cihazlarının bilinçsiz ve sürekli kullanımı, dikkat dağınıklığına ve hatalı yönlendirmelere bağlı kazalara yol açabilir. Sürücüler tüm dikkati yola vermek yerine, cihazın ekranına odaklandığında çevresel işaretleri gözden kaçırabilir. Bu durum hem yön hatalarına hem de stres ve anksiyete gibi psikolojik etkilenmelere neden olabilir.

Dengeli kullanım en doğru yaklaşım

Beyin, çevresini algılayabilen ve yön bulabilen güçlü bir organdır. Ancak bu becerinin güçlü kalması için düzenli olarak kullanılmaya devam edilmesi gerekir. Navigasyon cihazları elbette yolculuklarda yardımcıdır, ancak tamamen bu sistemlere bağımlı kalmak yerine kendi yön bulma becerilerimizi de geliştirmek uzun vadede zihinsel sağlığımız için daha faydalı olacaktır.



Amasra



TARİHLE İÇ İÇE

5 SESSİZ BALIKÇI KASABASI

GÜRÜLTÜDEN UZAK, DENİZLE İÇ İÇE, TARİHİ DOKUSUNU HÂLÂ KORUYAN KÜÇÜK KASABALAR...
SİĞACIK'TAN AMASRA'YA, GÖLYAZI'DAN KALEKÖY VE FOÇA'YA UZANAN BU YOLCULUK;
SESSİZLİĞİN, SADELİĞİN VE GEÇMİŞLE KURULAN DERİN BAĞLARIN İZİNİ SÜRÜYÖR.

Bazen modern yaşamın gürültüsünden uzaklaşıp, zamanı yaşatan, tarihiyle konuşan ve denizin tuzlu kokusuyla nefes aldırın yerlere sığınmak isteriz. İşte bu noktada Türkiye'nin dört bir yanına serpiştirilmiş, hem tarihî hem de doğal dokusunu koruyabilmiş sessiz balıkçı kasabaları devreye giriyor. Kimisi antik liman kentlerinin mirasını taşıyor, kimisi ise göl kenarında balıkçı tekneleriyle geleneksel yaşamı sürdürüyor. Bu yazımızda, geçmişin izlerini bugünün huzuruyla birleştiren 5 sessiz balıkçı kasabasını keşfe çıkıyoruz: Sığacık, Amas-

ra, Gölyazı, Kaleköy ve Foça.

1. Sığacık: Kale Kapısından Ege'ye Açılan Zaman

İzmir'in Seferihisar ilçesine bağlı Sığacık, Türkiye'nin ilk "Cit-taslow" yani "Sakin Şehir" unvanını taşıyan yerleşimlerinden biri. Ancak onu özel kılan yalnızca bu değil. Sığacık, antik çağlarda "Teos" olarak bilinen bir liman kentinin kalıntıları üzerinde yükseliyor. Bugün kasabanın tam kalbinde yer alan Teos Antik Kenti, şarap tanrısı Dionysos'a adanmış dünyanın

Sığacık



en büyük tapınağına ev sahipliği yapıyor. Sığacık Kalesi'nin surları arasına gizlenmiş beyaz badanalı, be-gonvilli evler arasında yürürken tarih adım adım hissediliyor. Kasabanın ruhu, pazar günleri kale içinde kurulan "Yerel Üre-tici Pazarı"nda daha da canlanıyor. Kadınların elleriyle hazırladığı otlu börekler, zeytinli ekmekler ve ev yapımı reçeller bu bölgenin sürdürülebilir yaşam anlayışının birer yansıması. Li-mandaki salaş balık restoranlarında, gün batımında bir levrek eşliğinde Ege'yle bütünleşmek Sığacık'ın sunduğu en büyük lükslerden biri.

2. Amasra: Fatih'in "Lala, Çeşm-i Cihan" Deddiği Yer

Karadeniz kıyısında, Bartın'a bağlı Amasra, tarih ve doğanın eş-siz birlikteliğini sunan bir başka sessiz balıkçı kasabası. Antik çağlarda "Sesamos" adıyla bilinen şehir, Roma, Bizans ve Cene-viz gibi birçok medeniyetin izlerini taşır. Kentin ikiye ayrıldığı Boztepe ve Amasra merkezini birbirine bağlayan Kemere Köp-

rüsü, bu tarihî katmanların en görkemli simgelerinden biridir. Amasra'da deniz kokusu sadece limanda değil, kentin sokak-larında bile hissedilir. Yalı Mahallesi'nde sıralanmış rengârenk evler, sahile dizilmiş balıkçı tekneleri ve sabahın erken saatle-rinde denize açılan balıkçılar, yaşamın yüzyıllardır aynı ritimle aktığını gösterir. Amasra Kalesi ve Ağlayan Ağaç gibi simgesel noktalar kadar, balıkçı lokantalarında yenilen "Amasra salatası" ve Karadeniz hamsisi de bu küçük kasabanın damakta kalan hatıralarındandır.

3. Gölyazı: Gölün Kalbinde Zamanı Yavaşlatan Kasaba

Bursa'nın Nilüfer ilçesine bağlı Gölyazı, Uluabat Gölü'nün kı-yısına serilmiş kartpostallık bir kasaba. Antik adı "Apollonia ad Rhyndacum" olan bu yerleşim, tarih boyunca Bizans ve Roma uygarlıklarının etkisi altında kalmış. Bugün hâlâ ayakta kalan antik surlar ve lahitler, Gölyazı'nın zamanla kurduğu

Gölyazı



Foça



Kıyıköy



bağı açıkça ortaya koyuyor.

Gölyazı'yı eşsiz kılan en önemli özelliklerinden biri, gölün içine uzanan dar bir yarımada üzerine kurulu olması. Sular yükseldiğinde köy adeta bir ada gibi görünür. Kasabanın simgesi olan Ağlayan Çınar'ın gölgesinde oturmak, kuş cıvıltılarını eşliğinde gölde süzülen sandalları izlemek burada zamanın yavaşladığı hissini uyandırır.

Gölyazı'da balıkçılık hâlâ temel geçim kaynağı. Göl levreği, turna ve kerevit gibi tatlı su ürünleri sofraların baş tacıdır. Sabah saatlerinde göl kıyısındaki iskelede balıkçıların ağlarını toplamasını izlemek, Gölyazı'nın sakin ruhunu anlamının en yalın yollarından biridir.

4. Kaleköy: Denizle Sarmas Dolas Bir Antik Masal

Akdeniz'in en özgün köylerinden biri olan Kaleköy, Antalya'nın Demre ilçesi yakınlarındaki Kekova Adası karşısında yer alıyor. Kara yolu bağlantısı olmayan bu köye yalnızca denizden ulaşım mümkün. Antik adı "Simena" olan yerleşim, Likya uygarlığının önemli liman kentlerinden biri olarak bilinir. Kaleköy'ün sırtına yaslandığı tepedeki kaleden bakıldığında Kekova'nın batık şehri tüm gizemiyle görülebilir. Kaleköy'ün en dikkat çekici detaylarından biri, deniz kıyısında yer alan antik lahitlerdir. Denizle iç içe geçmiş bu mezar yapıları, tarih ile doğanın olağanüstü

birlikteliğini gözler önüne serer. Elektriklerin güneş panelleriyle sağlandığı köyde, yapılaşma büyük ölçüde ahşap evlerle sınırlıdır. Kaleköy'deki salaş iskele restoranlarında sabah yakalanan balıkların öğle yemeğine dönüşmesini izlemek bile başlı başına bir deneyimdir.

5. Foça: Eski Taş Evlerin Göğsünde Esen Kuzey Rüzgârı

İzmir'e bağlı Foça, adını eskiden bu kıyılarda bolca görülen fok balıklarından alıyor. Antik dönemlerde "Phokaiia" olarak anılan kent, Ege'nin en güçlü denizci toplumlarından biri olan Phokaiialıların evidir. Günümüzde Foça, hem Eski Foça hem de Yeni Foça olarak ikiye

ayrılmış olsa da, tarih kokan taş evleri ve eski limanı Eski Foça'da yoğunlaşır. Foça'nın en karakteristik özelliklerinden biri taş mimaridir. Rumlardan kalma taş evler, mavi panjurlarla bezenmiş pencere açıklıkları ve begonvillerle çevrili avlular, kasabanın görsel hafızasını

oluşturur. Limanda dizilen balıkçı tekneleri, sabahın erken saatlerinde sessizce açılır. Foça balıkçılarının en ünlü ürünü, "Foça çipurası"dır. Balık sofralarının olmazsa olmazı ise Foça zeytinyağıyla tatlandırılmış ot mezeleri ve Ege'ye özgü lezzetlerdir.

Sessizliğin ve Tarihin Kıyısında

Bu beş kasaba, yalnızca birer turistik rota değil; aynı zamanda geçmişin izlerini bugünün sessizliğinde saklayan, insanı düşünmeye ve yavaşlamaya davet eden yaşam alanlarıdır. Betona, kalabalığa ve telaşa karşı hâlâ direnen bu yerler, doğayla ve tarihle kurdukları bağ sayesinde benzersiz bir atmosfer sunar. Sığacık'ın Ege esintisi, Amasra'nın Karadeniz meltemi, Gölyazı'nın göl buğusu, Kaleköy'ün Akdeniz serinliği ve Foça'nın kuzey rüzgârı bir araya geldiğinde ortaya çıkan şey, belki de özlediğimiz bir yaşama biçimidir: Daha sade, daha yavaş, daha anlamlı...



PUMA

MODEL	MAKSİMUM GÜÇ (PS/DD)	MAKSİMUM TORK (NM/DD)	HIZLANMA (0-100Km/s)	YAKIT TÜKETİMİ Lt/100Km ort.
Puma Titanium 1.0i Düz Vites	125	210	9.8	5.4
Puma Titanium 1.0i Otomatik Vites	125	210	9.6	5.7
Puma ST Line X 1.0i Otomatik Vites	155	240	8.7	5.8

MODEL	BATARYA KAPASİTESİ (kwh)	MENZİL (Km)	TÜKETİM (kwh/100)	GÜÇ (kw/Ps)	TORK (NM)
Puma Gen-E	43	353	14,2	123,5 (168)	290

DONANIMLAR

PUMA Titanium

■ 17" alüminyum jantlar ■ LED ön farlar ■ ABS, EBD, ESP, EBA, HLA ■ Elektrikli ısıtılabilir yan aynalar ■ Otomatik yanan ön farlar ■ Dijital klima ■ Cruise Control ■ SYNC 4" renkli dokunmatik ekran ■ 6 hava yastığı (Ön-arka-yan) ■ Şerit Takip Sistemi ■ Çarpışma önleme yardımcısı ■ Arka park sensörü ■ Geri görüş kamerası ■ Trafik levhası tanıma sistemi ■ Sürücü dikkat takip ■ Yokuş kalkış desteği ■ Anahtarsız çalıştırma ■ Isıtılabilir direksiyon ■ Isıtılabilir ön cam

ST-Line (Titanium donanımına ilave olarak)

■ 19" alüminyum jantlar ■ B&Q Premium ses sistemi ■ ST-line Body Kit ve iç tasarım ■ Spor süspansiyon ■ Alaşım pedal ■ 12,8" dijital yol bilgisayarı ■ Otomatik yanan uzun farlar ■ Ambiyans led ışıklandırma ■ Anahtarsız çalıştırma ■ Karartılmış arka camlar ■ Kablosuz şarj ünitesi ■ Direksiyondan kumandalı otomatik vites ■ Matrix LED ön farlar ■ Akıllı bagaj kapağı ■ Ön park sensörü ■ 360 derece kamera ■ Hizalama özellikli şerit takip ■ Kablosuz telefon şarjı ■ Anahtarsız giriş ■ Kör nokta uyarı sistemi

DONANIMLAR (PREMIUM)

PUMA GEN-E TITANIUM

■ 19" alüminyum jantlar ■ Matrix LED ön farlar ■ Akıllı bagaj kapağı ■ Renkli arka camlar ■ Ön- arka park sensörü ■ Elektrikli, ısıtılabilir yan aynalar ■ 360 derece kamera ■ Isıtılabilir ön cam ■ Sürücü/yolcu yan hava yastıkları ■ ABS, TCS, ESP, EBA, ■ E-call acil arama ■ Trafik levhası tanıma ■ Yolcu kalkış desteği ■ Şerit takip ve hizalama ■ Adaptif hız kontrol ■ Kör nokta ■ 12" SYNC 4 ■ 12,8" yol bilgisayarı ■ B&Q ses sistemi ■ Isıtılabilir direksiyon ■ Isıtılabilir ön koltuklar ■ Anahtarsız giriş ve çalıştırma ■ Yağmur sensörü ■ Otomatik farlar

OPSİYONLAR

■ Metalik Boya

TITANIUM (Teknoloji Paketi)

■ Geliştirilmiş adaptif hız kontrol sistemi ■ Dur&kalk (Stop&Go) özellikli takip mesafesi uyarı sistemi ■ Kör nokta uyarı sistemi ■ Çapraz trafik uyarı sistemi ■ Geri görüş kamerası ■ Ön park sensörü ■ 360 derece kamera

FOCUS



MODEL	ŞANZIMAN	MAKSİMUM GÜÇ (PS)	MAKSİMUM TORK (NM)	HIZLANMA (0-100Km/s)	YAKIT TÜKETİMİ Lt/100Km ort.
1.5 Ti-VCT Benzin	6 İleri Otomatik	123	150	12.4	5,8 - 6,0
1.5L Ti-VCT Benzin	6 İleri Manuel	123	150	11.2	6,5 - 6,6
1.5L EcoBlue Dizel	6 İleri Manuel	120	300	10	3,4
1.5L Ecoblue Dizel	8 İleri Otomatik	115	250	11.8	4,8
1.0L EcoBoost Benzin	8 İleri Otomatik	125	170	11.1	5,8

DONANIMLAR

TITANIUM Style

■ 16" alüminyum alaşım jantlar ■ Gündüz yanan LED farlar ■ Elektrikli, ısıtılabilir, sinyalli yan aynalar ■ Elektrikli ön ve arka camlar ■ 4 Yönlü manuel sürücü koltuğu ■ Deri kaplı, yükseklik ve derinlik ayarlı direksiyon ■ Sürücü koltuğu bel destek ayarı ■ Arka park sensörü ■ Otomatik yanan farlar ■ Karartılmış arka cam ■ Ford SYNC4 Bluetooth & Sesli Kontrol Sistemi ■ 8 Hava Yastığı (Sürücü ve ön yolcu; ön, yan ve yan perde hava yastıkları) ■ ABS + EBD (Elektronik Fren Gücü Dağılımı) ■ İlkincil çarpışma freni ■ Elektronik Denge Programı (ESP) ■ Çekiş Kontrol Sistemi (TCS) ■ Yokuş Kalkış Desteği (HLA) ■ Kişiselleştirilebilir Sürüş Modları ■ Ayarlanabilir sınırlandırıcı hız kontrol sistemi ■ Ön, Arka Disk Frenler ■ Mini boy yedek lastik ■ Geri görüş kamerası ■ Ön park sensörleri ■ Anahtarsız çalıştırma

TITANIUM X (Titanium Style Ek Olarak)

■ 17" alüminyum alaşım jantlar ■ Elektrikli, ısıtılabilir, sinyalli katlanabilir yan aynalar ■ Anahtarsız giriş ve çalıştırma sistemi ■ 12.3" renkli dokunmatik ekran ■ Hayalet Gösterge ■ Kablosuz şarj ünitesi

OPSİYONLAR (Tüm Donanım Seviyeleri İçin)

■ Açılabilir cam tavan ■ B&O müzik sistemi

KIŞ PAKETİ

■ Isıtılabilir ön cam ■ Isıtılabilir ön koltuklar ■ Isıtılabilir direksiyon

KUGA



MODEL	SİLİNDİR HACMİ (CC)	MAKSİMUM GÜÇ (PS/DD)	MAKSİMUM TORK (NM/DD)	HIZLANMA (0-100Km/s)	YAKIT TÜKETİMİ Lt/100Km ort.
Kuga 1.5 EcoBoost Otm.	1499	182 / 5700	240 / 1600-4000	10,1	7,5

DONANIMLAR

TITANIUM

- Gövde rengi kapı kolları ■ Gövde rengi yan aynalar ■ 18" alüminyum jantlar ■ Gündüz yanan LED farlar ■ Gecikmeli sönen ön farlar
- Ön ve arka park sensörleri ■ Elektrikli, ısıtılmalı, sinyalli yan aynalar ■ Karartılmış arka camlar ■ Çift egzoz çıkışı ■ Sürücü ve ön yolcu yan hava yastıkları ■ Yan perde hava yastıkları ■ Sürücü diz hava yastığı ■ Elektrikli Park Freni ■ ABS + EBD (Elektronik Fren Gücü Dağılımı)
- Acil Durum Fren Desteği (EBA) ■ Elektronik Denge Programı (ESP) ■ Devrilmeyi Önleyici Sistemi (ROM) ■ Elektronik Fren Ön Hazırlığı (EBP)
- Yokuş Kalkış Desteği (HLA) ■ Hız Kontrol Sistemi ve Ayarlanabilir Hız Sınırlandırıcı ■ Ford Kolay Yakıt Sistemi ■ Uzaktan Kumandalı merkezi kilit
- Global Açma/Kapama ■ ISOFIX ■ Derinlik ve yükseklik ayarlı direksiyon ■ Deri kaplı direksiyon simidi ■ Manuel 6 yönlü ayarlanabilir sürücü koltuğu
- Manuel 8 yönlü ayarlanabilir yolcu koltuğu ■ Sürücü koltuğunda ayarlanabilir bel desteği ■ Kumaş koltuk döşemesi ■ Elektrikli ön/arka camlar
- "Ford Power" Anahtarsız Çalıştırma Sistemi ■ Yol bilgisayarı ■ Ford EcoMode ■ İklim Kontrollü Otomatik Klima ■ Yağmur sensörü ■ Otomatik yanan farlar ■ Otomatik kararar iç dikiz aynası ■ Direksiyondan Kumandalı radyo CD MP3 çalar ■ Ford SYNC 4 (Bluetooth Sesli Kontrol Sistemi)
- Ford Acil Durum Yardımı ■ 13,2" Bilgi/Eğlence sistemi ■ USB ■ Açılabilir cam tavan ■ Geri görüş kamerası ■ Anahtarsız giriş

ST LİNE (Titanium donanımına ilave olarak)

- 19" alüminyum jantlar ■ Elektrikli, ısıtılmalı, sinyalli, katlanabilir yan aynalar ■ Dinamik matrix led farlar ■ ST Line kit

ST LİNE X (ST Line'a ilave olarak)

- Hafızalı yan aynalar ■ B&Q Ses sistemi ■ 20" Alüminyum jantlar ■ Kırmızı fren kaliperleri ■ 360° derece görüş kamerası ■ Akıllı bagaj kapağı
- Dur/Kalk özellikli Adaptif Hız Kontrol ■ anahtarsız giriş ve çalıştırma sistemi ■ Şerit hizalama ■ Gelişmiş otomatik park sistemi ■ Kör nokta uyarı sistemi
- Sensiro deri döşeme koltuklar ■ Elektrikli sürücü ve yolcu koltuğu

OPSİYON (Tüm donanım seviyeleri için)

- KIŞ PAKETİ ■ Isıtılmalı direksiyon ■ Isıtılmalı ön/arka koltuklar ■ Isıtılmalı ön cam

TOURNEO CONNECT



MODEL	SİLİNDİR HACMİ (CC)	MAKSİMUM GÜÇ (PS/DD)	MAKSİMUM TORK (NM/DD)	CO ₂ EMİSYONU (G/KM)	YAKIT TÜKETİMİ LT/100KM ORT.
Titanium TDCi A/T	2.0	122 PS	320 NM	133-143	5,1-5,5 lt
Active 1.5 TDCi A/T	2.0	122 PS	320 NM	133-143	5,1-5,5 lt

DONANIMLAR

TITANIUM

- Çift Tarafta Arka Kayar Kapılar ■ Tavan Rayları ■ Karartılmış Arka Cam ■ Isıtılmalı Yan Aynalar ■ Siyah Katlanan Yan Aynalar
- Gündüz Yanan Farlar ■ Halojen Ön Farlar ■ Otomatik Uzun Far ■ Yağmur Sensörlü Cam Silecekleri ■ Adaptif Sis Farları ■ Isıtılmalı Ön Koltuklar
- Sürücü ve Ön Yolcu Koltuğunda Bel Desteği ■ Dışarı Açılan Arka Camlar ■ Çift Bölge İklim Kontrollü Otomatik Klima ■ 2 adet USB (Type-C) ve arkada USB birimi (Type-C) ■ 10.25" Dijital Gösterge Paneli ■ 8.25" Dokunmatik Ekran - Bilgi ve Eğlence Sistemi ■ 4 Kollu Deri Direksiyon Simidi ■ Sürücü, Yolcu ve Perde hava yastıkları ■ ABS+EBD+HLA Ön Park Sensörü ■ Arka Park Sensörü ■ Geri Görüş Kamerası ■ START/STOP sistemi ■ Hız Kontrol Sistemi ve Ayarlanabilir Hız Sınırlandırıcı ■ Lastik Basıncı İzleme Sistemi ■ Sürücü Dikkat VE Şerit Takip Sistemi ■ Çarpışma Önleme Yardımcısı ■ Anahtarsız Çalıştırma Sistemi

ACTIVE PAKET (TITANIUM'a ilave olarak)

- Krom Çevrili Ön Petek Izgara ■ Çamurluk Kaplaması ■ Led Ön Farlar
- 10" Dokunmatik Ekran - Bilgi ve Eğlence Sistemi ■ Navigasyon ■ Kablosuz Şarj Ünitesi

OPSİYONLAR

METALİK BOYA, PANORAMİK CAM TAVAN

TOURNEO COURIER



MODEL	SİLİNDİR HACMİ (CC)	MAKSİMUM GÜÇ (PS/DD)	MAKSİMUM TORK (NM/DD)	CO ₂ EMİSYONU (G/KM) KOMBİNE	YAKIT TÜKETİMİ 0-100KM/S)	İSTİHAP HADDİ (KG)
1.0L EcoBoost Petrol Manuel	1.0 i	100 PS	180 NM	154	6.7 lt	745
1.0L EcoBoost Petrol Manuel	1.0 i	125 PS	200 NM	154	6.8 lt	745
1.0L EcoBoost Petrol Otomatik	1.0 i	125 PS	200 NM	150-162	6.6 / 7.1 lt	745
1.5L EcoBlue Dizel Manuel	1498 TDCi	100 PS	250 NM	143-154	5,5 / 5,9 lt	745

DONANIMLAR

TREND - KOMBİ ■ Çift Tarafta Arka Kayar Kapılar ■ Elektrikli, Isıtımlı Yan Aynalar ■ Halojen Farlar ■ Gündüz Yanan Farlar ■ Otomatik Uzun Far ■ Başüstü Saklama Alanı ■ Dışarı Açılan Arka Camlar ■ Manuel Klima ■ Direksiyondan Müzik Sistemi Kontrolü ■ SYNC 4, 8" Ekran ■ Dijital Gösterge Paneli ■ USB ve 12V Güç Çıkışı ■ ESP, ABS, HLA, EBA, EBD, Sürücü, Yolcu, Yan ve Perde Hava Yastıkları ■ Hız Kontrol ve Şerit Takip Sistemi ■ Arka Park Sensörü ■ Çarpışma Önleme Yardımcısı ■ Şerit Takip Sistemi

KOMBİ - DELÜX (TREND'e ilave olarak) ■ Siyah Boyalı Elektrikli ■ Isıtımlı Yan Aynalar ■ Gövde Rengi Kapı Kolları ■ Ön Sis Farları ■ Sürücü Koltuğunda Bel Desteği ve Kol Dayama ■ Ayarlanabilir Bagaj Örtüsü

KOMBİ - TİTANIUM (DELÜX'e ilave olarak) ■ Krom Detaylı Ön Izgara ■ Karartılmış Arka Camlar ■ Isıtımlı Ön Cam ■ Yağmur Sensörlü Cam Silecekleri ■ LED Gündüz Yanan Farlar ■ 4 Cam Otomatik ■ Otomatik Kararan İç Dikiz Aynası ■ Dijital Klima ■ Kablosuz Şarj Ünitesi ■ Anahtarsız Çalıştırma

KOMBİ - ACTIVE (TİTANIUM'a ilave olarak) ■ Active'e Özel Ön Izgara ■ Çamurluk Kaplaması ■ Isıtımlı Ön Koltuklar ■ Isıtımlı Direksiyon ■ Arkada 2 USB-C

* Benzinli Otomatik Titanium ve Benzinli Otomatik Active araçlarda tavan rayı bulunmamaktadır. Dizel Manuel ve Benzinli Manuel araçlarda bulunmaktadır.

* Benzinli Otomatik Titanium ve Active araçlarda Yedek Lastik bulunmamaktadır. Lastik Tamir Kiti bulunmaktadır. Yedek Lastik Dizel Manuel ve Benzinli Manuel araçlarda bulunmaktadır.



TRANSIT COURIER

MODEL	SİLİNDİR HACMİ (CC)	MAKSİMUM GÜÇ (PS/DD)	MAKSİMUM TORK (NM/DD)	CO ₂ EMİSYONU (G/KM) KOMBİNE	YAKIT TÜKETİMİ 0-100KM/S)	İSTİHAP HADDİ (KG)
1.0L EcoBoost Petrol 100PS Manuel	1.0 i	100 PS	180 NM	150	6.6 lt	671
1.0L EcoBoost Petrol 125PS Otomatik	1.0 i	125 PS	200 NM	156	6.8 lt	674
1.0L EcoBoost Petrol 100PS Manuel	1498 TDCi	100 PS	250 NM	142-145	5.4-5.5 lt	669

DONANIMLAR

TREND ■ Baş Üstü Saklama Alanı ■ Kapalı Ara Bölme ■ Yanlara Açılan Arka Kapı ■ Sağ Kayar Kapı ■ Elektrikli, Isıtımlı Yan Aynalar ■ Halojen Farlar ■ Gündüz Yanan Farlar ■ Otomatik Uzun Far ■ Otomatik Ön Camlar ■ Manuel Klima ■ Direksiyondan Müzik Sistemi Kontrolü ■ SYNC 4 ■ 8" Ekran ■ Dijital Gösterge Paneli ■ USB ve 12V Güç Çıkışı ■ ESP, ABS, HLA, EBA, EBD, Sürücü, Yolcu, Yan ve Perde hava yastıkları ■ Çarpışma Önleme Yardımcısı ■ Hız Kontrol ve Şerit Takip Sistemi ■ Arka Park Sensörü

DELÜX (Trend Donanımına İlave Olarak)

■ Sürücü Koltuğunda Bel Desteği ■ Sürücü Koltuğunda Kol Dayama ■ Camlı Ara Bölme ■ Çift Kayar Kapı ■ Siyah Boyalı Elektrikli, Isıtımlı Yan Aynalar ■ Gövde Rengi Kapı Kolları ■ Ön Sis Farları ■ Kauçuk Yük Alanı Kaplaması

OPSİYONLAR

Trend/Deluxe Metalik Boya
Güvenlik Paketi - Deluxe Ön Park Sensörü, Geri Görüş Kamerası

TOURNEO CUSTOM



MODEL	SİLİNDİR HACMİ (CC)	MAKSİMUM GÜÇ (PS/DD)	MAKSİMUM TORK (NM/DD)	CO ₂ EMİSYONU (G/KM) KOMBİNE	YAKIT VERİMLİLİĞİ KOMBİNE (WLTP)
320 S/L Trend Düz Vites	1995	136 PS	360 NM	180-199	6.9-7.6 lt
320 S DELUXE Otomatik Vites	1995	136 PS	360 NM	196-213	7.5-8.1 lt
320 L DELUXE Düz Vites	1995	150 PS	360 NM	184-199	7.0-7.6 lt
320 L DELUXE Otomatik Vites	1995	170 PS	360 NM	197-213	7.5-8.1 lt

DONANIMLAR

320 L TREND

■ LED ön farlar ■ Halojen arka farlar ■ Elektrikli katlanabilir ısıtılmalı yan aynalar ■ Sürgülü tek kayar kapı ■ 12 V elektrik soketi ■ Yük bağlama noktaları ■ Otomatik klima ■ 13" dokunmatik ekran ■ SYNC4 bilgi ve eğlence sistemi ■ Direksiyondan kumandalı ■ USB bağlantılı radyo ■ Anahtarsız çalıştırma ■ Hız kontrol sistemi ■ Isıtımlı ön cam ■ Otomatik start/stop ■ Arka park sensörü ■ ESP, ABS, HLA, EBA, EBD, Sürücü hava yastığı ■ Hız Kontrol ve Şerit Takip Sistemi

320S/L DELUXE (Trend Modeline İlave Olarak)

■ Kilitlenebilen torpido gözü ■ Geri görüş kamerası ■ Kolçaklı sürücü koltuğu ■ Isıtımlı sürücü & yolcu koltuğu ■ Masa olarak kullanılabilen ikili yolcu koltuğu ■ Ön park sensörü ■ Yolcu, Yan ve Perde hava yastıkları

OPSİYONLAR

Tüm Modellerde Metalik Boya

TREND Paket 1 Geri görüş kamerası, Ön park sensörü

TREND Paket 2 Ön yolcu hava yastığı ve yan & perde hava yastıkları (sürücü-yolcu, Sürücü koltuk kolçağı, Masa olarak kullanılabilen ikili yolcu koltuğu, Isıtımlı sürücü & yolcu koltuğu

TREND/DELUXE Kablosuz şarj, Sürgülü çift kayar kapı

TRANSIT CUSTOM



TRANSIT VAN



350 M



350 L



350 E

MODEL	SİLİNDİR HACMİ (CC)	MAKSİMUM GÜÇ (PS/DD)	MAKSİMUM TORK (NM/DD)	İSTİHAP HADDİ (KG)	KASA EBADİ (M3)	YAKIT TÜKETİMİ LT/100KM ORT.
350 M	1995	130	385	1260	9,5	7,8
350 MF O. Vites	1995	165	405	1257	10	7,4
350 L	1995	165	405	1214	11	7,8
350 LF O. Vites	1995	165	405	1274	11,5	7,4
350 L Y. Tavan	1995	165	405	1172	12,4	7,8
350 E	1995	165	405	1052	15,1	7,9
350 ED	1995	165	405	910	15,1	8

DONANIMLAR

TREND (Tüm modeller için)

- ABS+EBD, ESP, HLA, TCS, ARM (Aktif Devrilme Kontrolü), HBA (Hidrolik Fren Desteği) ■ AYC (Aktif Savrulma Kontrolü) ■ TVC (Dinamik Tork Kontrolü)
- Viraj Fren Kontrolü ■ Gündüz farları ■ Yol bigisayarı ■ LAC (Yüke Duyarlı Kontrol Sistemi) ■ Sürücü hava yastığı ■ Direksiyondan kumandalı USB bağlantılı bluetooth destekli radyo ■ Immobilizer ■ Elektrikli, ısıtmalı ve sinyalli yan aynalar ■ Uzaktan kumandalı merkezi kilit ■ Ön ve arka disk frenler
- Elektrikli ön camlar ■ Vites değiştirme uyarısı ■ 12 V elektrik soketi ■ Yükseklik ve derinlik ayarlı direksiyon ■ Sürücü koltuğu kol dayama
- Gecikmeli sönen farlar ■ Dijital klima ■ Hayalet gösterge ■ Arka park sensörü

* İstihap haddi değerleri üretim toleransları ve araçtaki donanım seçeneklerine göre değişebilir.

DELUXE (Trend'e ilave olarak)

- Geri görüş kamerası ■ Isıtmalı ön cam ■ Yarım seviye yan panel kaplama ■ Kilitlebilir torpido ■ Ön park sensörü

LIMITED (Delux'e ilave olarak)

- 16" Alüminyum jantlar ■ Adaptif hız kontrol ■ 360° Geri görüş kamerası ■ Kör nokta uyarı sistemi ■ Şerit takip ve şeritte kalma sistemi

TRANSIT MINİBÜS



440 E



410 L

MODEL	SİLİNDİR HACMİ (CC)	MAKSİMUM GÜÇ (PS/DD)	MAKSİMUM TORK (NM/DD)	İSTİHAP HADDİ (KG)	KASA EBADİ (M3)	YAKIT TÜKETİMİ LT/100KM ORT.
350 M KAMYONET	1995	170	405	1182	2.10 X 3.14	8
350 L KAMYONET	1995	170	405	1112	2.10 X 3.60	8
350 ED ŞASE KAMYONET	1995	170	405	1345	2.20 X 4.15	8

MODEL	SİLİNDİR HACMİ (CC)	MAKSİMUM GÜÇ (PS/DD)	MAKSİMUM TORK (NM/DD)	KİŞİ SAYISI	YAKIT TÜKETİMİ LT/100KM ORT.
410 L 14+1	2200	155	385	14+1	8,5
440E 16+1	2200	155	385	16+1	8,5

RANGER



MODEL	SİLİNDİR HACMI (CC)	MAKSİMUM GÜÇ (PS/DD)	MAKSİMUM TORK (NM/DD)	YAKIT TÜKETİMİ 0-100KM/S)
Ranger 4X2	1995	170	420	7,0
Ranger 4X2 Otm.	1995	170	420	7,2
Ranger 4X4	1995	170	420	7,0
Ranger 4X4 Otm.	1995	170	420	7,5
Ranger 4X4 WILDTRAK Otm.	1995	213	500	7,8

DONANIMLAR

XLT

- Dijital klima ■ Yağmur sensörü ■ Otomatik yanan ön farlar ■ Hız kontrol sistemi ■ Deri kaplı direksiyon simidi ve vites topuzu ■ Isıtılmalı ön cam
- Tek dokunuşla açılıp kapanan, sıkışmayı engelleyen elektrikli sürücü camı ■ Elektrikli ön ve arka camlar ■ Ford SYNC III ■ Direksiyon üzerinde müzik sistemi kontrolü ■ USB ve AUX girişi ■ Bluetooth ■ 6 hoparlör ■ 8" renkli ekran ■ 4 yöne ayarlanabilen bel destekli sürücü koltuğu ■ Gövde rengi ön tampon ■ Krom ön ızgara, kapı ve bagaj kapağı kolu ■ Yan basamaklar ■ Krom spor barlar ■ Krom kaplama elektrikli, ısıtılmalı yan aynalar
- Ön sis farları ■ Arka sis farları ■ ESP (Elektronik Stabilite Programı) ■ ABS ■ EBD (Elektronik fren gücü dağıtım sistemi) ■ Yokuş kalkış destek sistemi
- Acil durum fren desteği ■ Acil fren lambası ■ Adaptif yük kontrolü ■ Devrilme kontrol sistemi ■ Römork savrulma kontrol sistemi
- Lastik basıncı izleme sistemi ■ Uzaktan kumandalı merkezi kilit ■ Sürücü ve yolcu ön hava yastığı ■ Anahtarsız giriş ■ Perde hava yastıkları
- Sürücü diz hava yastığı ■ 16" alaşım jantlar (4x2) ■ 17" alaşım jantlar (4x4) ■ Eğim İniş Kontrol Sistemi (4x4) ■ Soğutuculu orta konsol

WILDTRACK

- Parçalı deri koltuklar ■ Isıtılmalı ön koltuklar ■ 8 yöne elektrikli ayarlanabilen bel destekli sürücü koltuğu ■ Ön park sensörü
- 230 V güç dönüştürücü ■ Koyu gri, ön ızgara, kapı ve bagaj kapağı kolu ■ Siyah spor barlar ■ Tavan rayları
- Koyu gri, elektrikli, ısıtılmalı, entegre sinyalli, elektrikli katlanan yan aynalar ■ 18" alaşım jantlar ■ Bi Xenon farlar
- Led ön sis farları ■ Navigasyon ■ Geri görüş kamerası ■ Otomatik Acil Frenleme (AEB) ■ Akıllı Hız Sınırlandırıcı
- Otomatik Park Sistemi ■ Çarpışma Önleme Yardımcısı

Yeni Ford Puma®

Sıra Dışı Şehirlere



Ford | GELECEĞİ
BUGÜNDEN YAŞA

WLTP çevrimine göre, birleşik CO₂ salımı 121-132 g/km, yakıt tüketimi 5,4-5,8 L/100 km'dir. Pazara sunulan araçlarda donanım farklılıkları olabilir. Detaylar ford.com.tr'de.

KELEŞLER

Uluyol Cad. No: 25/A Bayrampaşa/İstanbul
Tel: (0212) 417 39 15

İşte Büyük Ayrıcalık



Ford

GELECEĞİ
BUGÜNDEN YAŞA

KELEŞLER

Uluyol Cad. No: 25/A Bayrampaşa/İstanbul
Tel: (0212) 417 39 15

WLTP çevrimine göre, birleşik CO₂ salımı 121-132 g/km, yakıt tüketimi 5,4-5,8 L/100 km'dir. Pazara sunulan araçlarda donanım farklılıkları olabilir. Detaylar ford.com.tr/de.